

Analyseinstitut for Forskning er et sektorforskningsinstitut under Forskningsministeriet.

Analyseinstitut for Forskning skal bl.a.:

- gennem egen forskning og udredning styrke grundlaget for det forskningsrådgivende system og for forskningspolitiske beslutninger,
- fremme en kvalificeret offentlig debat om forskningspolitiske spørgsmål,
- frit kunne påtage sig forsknings- og udredningsopgaver inden for instituttets formål

Gennem instituttets rapportserie håber vi at kunne være med til at belyse forskningens rolle i samfundet.



# Forskere og forsknings- programmer

---

Tidsforbrug og intentioner ved  
ansøgning om programmidler

Rapport fra  
Analyseinstitut for Forskning  
1999/3

**Forskere og forskningsprogrammer**  
**Tidsforbrug og intentioner ved ansøgning om programmidler**  
Rapport fra Analyseinstitut for Forskning 1999/3

Rapporten er udgivet af:  
Analyseinstitut for Forskning  
Finlandsgade 4  
8200 Århus N  
Tlf. 8942 2394  
Fax 8942 2399  
E-mail: [afsk@afsk.au.dk](mailto:afsk@afsk.au.dk)

Publikationen udleveres gratis  
så længe lager haves  
ved henvendelse til udgiveren.

Publikationen kan også hentes på  
Analyseinstitut for Forsknings hjemmeside:  
<http://www.afsk.au.dk>

Tryk: CC PRINT 92 APS  
Oplag: 1.000  
ISBN: 87-90698-17-7  
ISSN: 1398-1471

Grafisk opsætning: NewCom

Karen Siune og Thomas Vinther

# **Forskere og forsknings- programmer**

Tidsforbrug og intentioner ved  
ansøgning om programmidler

---

Rapport fra  
Analyseinstitut for Forskning  
1999/3

## Rapporter fra Analyseinstitut for Forskning

- 1998/1 Folk og forskning, danskernes opfattelse af forskning  
ISBN 87-90698-00-2
- 1998/2 Forskning i forskningsmidler, ansøgere til  
Statens Sundhedsvidenskabelige forskningsråd  
ISBN 87-90698-01-0
- 1998/3 Aviser om forskning, indholdsanalyse af avisernes  
omtale af forskning og udviklingsarbejde  
ISBN 87-90698-02-9
- 1998/4 Folk og forskning, danskernes kilder til viden om forskning  
ISBN 87-90698-03-7
- 1998 Nordisk FoU-statistik for 1995 og statsbudgetanalyse 1997  
ISBN 87-90698-04-5
- 1998/5 Folk og forskning, danskerne om forskningspolitik  
ISBN 87-90698-05-3
- 1998/6 Kan den økonomiske teori forklare omfanget af forskning og udvikling  
af danske virksomheder?  
ISBN 87-90698-06-1
- 1998/7 Sektorforskningens roller og rammebetingelser  
ISBN 87-90698-08-8
- 1998/8 Evaluering af den danske deltagelse i det »Europæiske samarbejde om  
Videnskabelig og Teknisk Forskning«, COST  
ISBN 87-90698-09-6
- 1999/1 Patentaktivitet og Fou  
ISBN 97-90698-11-8
- 1999/2 Det Teknisk-Videnskabelige Forskningsråds Fondsfunktion  
ISBN 87-90698-14-2
- 1997-98 Analyseinstitut for Forskning. Beretning  
ISBN 87-90698-13-4
- Forskningsstatistik 1997 Forskning og udviklingsarbejde i sundhedssektoren  
ISBN 87-90698-16-9
- Forskningsstatistik 1997 Erhvervslivets forskning og udviklingsarbejde  
ISBN 87-90698-15-0

## Forord

Analyseinstitut for Forskning har på anmodning fra instituttets bestyrelse foretaget en undersøgelse af de danske forskeres tidsanvendelse ved ansøgning om programmidler.

Undersøgelsen har i første omgang til formål af afdække, hvor lang tid de danske forskere rent faktisk anvender til udformningen af ansøgninger til programmidler. Forskernes egen vurdering af denne tidsanvendelse er ligeledes et centralt element i undersøgelsen.

Derudover er en lang række andre faktorer undersøgt. Her tænkes især på forskernes egen opfattelse af udbyttet af selve ansøgningsprocessen; bevilling eller ej. Herunder undersøges det specielt, om der er etableret nye samarbejdspartnere, og om der er opstået nye forskningsprojekter eller idéer som følge af ansøgningen.

Endelig er der i undersøgelsen set på en række generelle spørgsmål omkring forskernes holdninger til programmidler.

Undersøgelsen er foretaget blandt hovedansøgere til tre konkrete forskningsprogrammer - FREJA, Sundhedsfremme og forebyggelsesforskning samt Energiforskningsprogrammet. Alle tre programmer har haft ansøgningsfrist i efteråret 1998.

Det empiriske materiale er indsamlet ved hjælp af en spørgeskemaundersøgelse. I den forbindelse vil forfatterne gerne rette en tak til Jørgen Bjelskou i Energistyrelsen samt Kristian Boye Petersen og Camilla Sakko Larsen i Forskningsstyrelsen for velvillig assistance i forbindelse med gennemførelsen af undersøgelsen.

Samtlige hovedansøgere til de tre programmer har fået tilsendt et spørgeskema, og derved har alle haft mulighed for at ytre sig om programmidler - deres tidsforbrug og intentionerne med at søge disse midler.

Dataindsamling og bearbejdning, samt udformning af rapport er foretaget af direktør Karen Siune i samarbejde med projektmedarbejder Thomas Vinther.

Karen Siune  
Direktør  
Århus, oktober 1999



# Indholdsfortegnelse

<b>1.0 Indledning</b> .....	7
<b>2.0 Beskrivelse af programmerne</b> .....	8
<b>3.0 Undersøgelsen; hvem søgte</b> .....	11
<b>4.0 Tidsforbruget</b> .....	15
4.1 Tidsforbrug til konkret ansøgning .....	17
4.2 Nærmere forklaring af tidsforbrug .....	21
4.3 Vurdering af tidsforbrug .....	26
4.4 Opsamling .....	29
<b>5.0 Forhold vedrørende ansøgningsprocessen</b> .....	30
<b>6.0 Effekter af ansøgningen</b> .....	35
6.1 Intentioner med ansøgningen .....	37
6.2 Faktisk udbytte af ansøgningen .....	40
6.3 Opsamling .....	44
<b>7.0 Holdninger til programmidler</b> .....	45
<b>8.0 Konklusion</b> .....	48

## 1.0 Indledning

Der har i den senere tid været en del debat om de såkaldte frie forskningsmidler set i forhold til programmidler. Mange forskere har ytret sig til fordel for en forskydning af forholdet mellem de to typer midler. I den offentlige debat er der oftest udtrykt ønske om, at der gives flere midler som basismidler og færre midler som programmidler.

Kritikken af programmidlerne ytres i flere retninger. Mange finder, at en for direkte styring af forskningen er medvirkende til at dræbe grundforskningen. Dette kan fremover betyde en nedgang i den videnskabelige 'base', det danske samfund skal nære sig af i fremtiden, lyder argumentet.

En anden del af kritikken mod programmidlerne går på den tid, der går med at ansøge om disse. I modsætning til visse basismidler kan programmidlerne kun opnås gennem ansøgning. I forlængelse heraf har det ofte været fremhævet, at de danske forskere bruger alt for meget af deres tid på at søge om eksterne forskningsmidler. Problemet for ansøgerne med denne proces, er, at kun en mindre del af ansøgningerne bliver imødekommet. Mange forskere føler således, at den tid, der anvendes til at skrive ansøgninger, er spildt - tiden kunne ifølge mange være brugt mere konstruktivt på at forske.

Det seneste indlæg i denne debat er en undersøgelse Dansk Magisterforening har fået Gallup til at foretage. Undersøgelsen beskriver de universitetsansatte forskeres tidsforbrug i forbindelse med ansøgninger om eksterne forskningsmidler. Konklusionen er her forholdsvis negativ. Det konkluderes således, at forskerne bruger relativt megen tid på ansøgning om eksterne forskningsmidler, ofte uden udbytte.

Den anden side af debatten om programmidler fremhæver, at ansøgning om forskningsmidler ikke nødvendigvis er spild af god forskningstid. Det fremhæves, at selve ansøgningsprocessen er med til at give nye idéer; er med til at skabe nye samarbejdsrelationer og er med til at skærpe og videreudvikle forskningen. Mange ser således denne proces som vigtig for at give ny input og ny energi til forskningen.

Det er håbet, at Analyseinstitut for Forskning med denne rapport kan være med til yderligere at belyse problemstillingen omkring tidsanvendelsen ved ansøgning om eksterne forskningsmidler. Der er i høj grad brug for nuancerede analyser af i hvor høj grad den tid, der anvendes til ansøgning om eksterne forskningsmidler, herunder især programmidler, er konstruktiv eller ej. Derfor denne undersøgelse foretaget blandt hovedansøgerne til forskningsprogrammerne FREJA, Sundhedsfremme og forebyggelsesforskning samt Energiforskningsprogrammet.



## 2.0 Beskrivelse af programmerne

I dette kapitel vil de tre forskningsprogrammer, der er medtaget i undersøgelsen, kort blive beskrevet med henblik på deres formål, ansøgningsprocedure og administration. Dette gøres for at give en baggrund for tolkning af de resultater, der findes senere i rapporten.

**FREJA** var på Finansloven for 1998. Der var her afsat 78 mio. kr. over fire år. Formålet med FREJA var *'bedst muligt at udnytte kvaliteterne i den yngre forskningsgeneration. Samtidig er formålet at fremme kvindelige forskeres muligheder og gøre kvindelige forskere mere synlige i forskningsverdenen'*.<sup>1</sup> FREJA projekter kunne iværksættes inden for alle forskningsfelter, såvel som de kunne iværksættes tværfagligt.

Ansøgningerne skulle vedrøre mindst 1 mio. kr. pr. år i 2-4 år.

Programmet administreredes af en programkomité nedsat af Forskningsforum. Forud for behandlingen i programkomitéen var ansøgningerne blevet fagligt vurderet af de relevante statslige forskningsråd.

Ansøgningen skulle indsendes på Forskningsrådenes skema 1 i 24 eksemplarer.<sup>2</sup>

Det bør nævnes, at der i forbindelse med opslaget var nogen forvirring. Således blev opslaget til FREJA ændret undervejs, samtidig med at ansøgningsfristen i den forbindelse blev udskudt. En del respondenter har i undersøgelsen udtrykt stor utilfredshed med denne uklarhed i ansøgningsproceduren.

Der blev tildelt støtte til 16 ud af 327 projekter, hvilket giver en succesrate på 5 pct. Ser man på ansøgte beløb blev der uddelt 78 mio. kr., men der blev søgt om sammenlagt 2,2 mia. kr. Dette svarer til, at der blev uddelt 3,5 pct. af det samlede ansøgte beløb.

**Sundhedsfremme og forebyggelsesforskning (SFF)** er et tværvidenskabeligt forskningsprogram, der på finansloven for 1998 blev tildelt 120 mio. kr. over fire år, fordelt med 30 mio. kr. årligt. Programmet skulle *'stille mod at identificere miljøforhold, levevilkår og vaner, som er en forudsætning for bevarelse og forbedring af sundheden'*.<sup>3</sup>

---

<sup>1</sup> Opslaget kan ses på forskningsstyrelsens hjemmeside på adressen <http://www.forskraad.dk/opslag/980402-2.html>

<sup>2</sup> Ansøgningskemaet kan ses på forskningsstyrelsens hjemmeside på adressen <http://www.forskraad.dk/skema>

<sup>3</sup> Opslaget kan ses på forskningsstyrelsens hjemmeside på adressen <http://www.forskraad.dk/ssvf/opslag/op-980529.htm>

Programmet skulle med udgangspunkt i discipliner inden for mindst to af hovedområderne humaniora, jordbrugs-, samfunds- og sundhedsvidenskab styrke en flerfaglig forskning vedrørende sundhedsfremme og forebyggelse.

Indsatsen ønskedes koncentreret omkring større initiativer.

Programmet udmøntedes af en programkomité nedsat af Forskningsforum.

Ansøgningen skulle indsendes på Forskningsrådernes skema 1 i 10 eksemplarer.<sup>4</sup>

Der blev tildelt støtte til 16 ud af 87 projekter, hvilket giver en succesrate på 18 pct.

**Energiforskningsprogrammet (EFP)** er et forskningsprogram, der hvert år udbyder ca. 100 mio. kr. i støtte til forskningsprojekter, der skal *'bidrage til at tilvejebringe de teknologiske muligheder, der er nødvendige for den praktiske gennemførelse af dansk energipolitik'*.<sup>5</sup>

Der ydes primært støtte til projekter, der har karakter af strategisk eller anvendt forskning.

Der lægges vægt på større og væsentlige projekter med programkarakter. Der skal således være tale om energipolitisk resultatorienterede projekter med veldefinerede forskningsmæssige og teknologiske mål.

Det er vigtigt, at projekterne indeholder samarbejde mellem flere forskningsinstitutioner og virksomheder - gerne med et internationalt perspektiv. Samtidig lægges der vægt på, at der i projekterne er en vis grad af egenfinansiering.

EFP administreres af Energistyrelsen. Ved bedømmelsen af de indkomne ansøgninger biståes Energistyrelsen af et antal faglige forskningsudvalg svarende til det antal programområder, der især satses på. De faglige udvalg afgiver en indstilling til Energistyrelsen, der i samråd med Det Rådgivende Energiforskningsudvalg (REFU) træffer afgørelse om støtte.

---

<sup>4</sup> Beskrivelse af krav til ansøgningen kan ses på Forskningsstyrelsens hjemmeside på adressen <http://www.forsk.dk/saerforsk/sundhedsfremme/baggrund.html>.

<sup>5</sup> Opslaget kan ses på Energistyrelsens hjemmeside på adressen <http://www.ens.dk/forskning/EFP/99/index.htm>

Ansøgningskemaet til EFP er et fire sider langt skema, hvor det er muligt at vedlægge bilag, men det understreges, at projekterne i princippet bør kunne vurderes på baggrund af de fire sider. Ansøgningen skulle indsendes i fire eksemplarer.<sup>6</sup>

EFP99, som er undersøgt i denne forbindelse, uddelte 103 mio. kr. Der blev uddelt støtte til 60 ud af 210 projekter, hvilket svarer til en succesrate på 29 pct.

De tre forskningsprogrammer har, som det ses, uddelt stort set lige mange penge, om end det er meget forskelligt, hvor mange ansøgere der har været. Som følge heraf har succesraten været meget forskellig for de tre programmer. 'Værst' ser det ud for FREJA, succesraten er her på ca. 5 pct. For de to andre programmer er succesraten noget højere. Som det vil fremgå senere i rapporten har denne store forskel været kilde til en del utilfredshed blandt FREJA ansøgerne.

---

<sup>6</sup> Beskrivelse af krav til ansøgningen samt ansøgningsskema kan ses på Energistyrelsens hjemmeside på adressen <http://www.ens.dk/forskning/EFP/99/index.htm>.

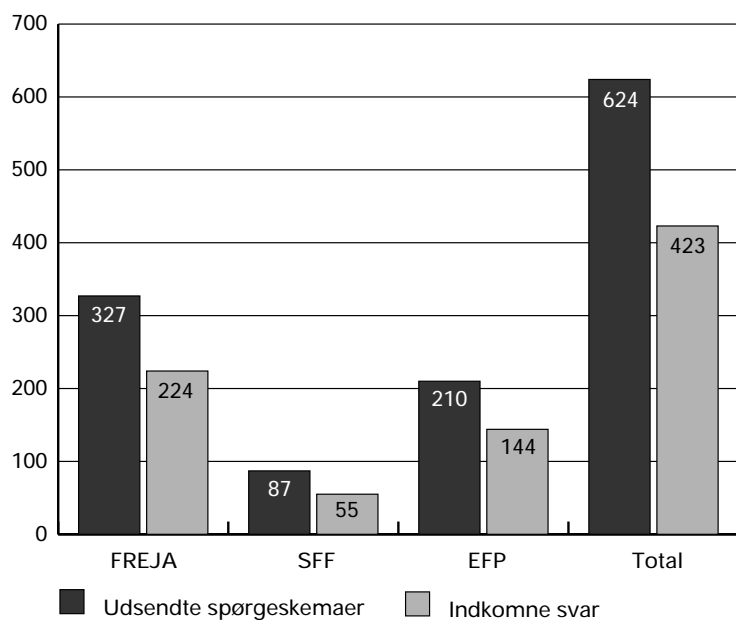
### 3.0 Undersøgelsen; hvem søgte

Denne rapport er udfærdiget på baggrund af en spørgeskemaundersøgelse foretaget forår/sommer 1999. Skemaerne er blevet sendt ud til samtlige hovedansøgere til de tre forskningsprogrammer. De, der ikke i første omgang har svaret, har modtaget en enkelt rykker pr. post, hvorefter der ikke er foretaget yderligere for at indhente svar.

Der er sammenlagt udsendt 624 spørgeskemaer. Heraf har vi fået 423 gyldige besvarelser tilbage. Dette giver en samlet besvarelsesprocent på 68.

Figur 1 viser antal udsendte spørgeskemaer og antal indkomne svar for de enkelte forskningsprogrammer og samlet for hele undersøgelsen.

**Figur 1: Udsendte og indkomne spørgeskemaer**



Dette giver en svarprocent for FREJA på 69; for SFF på 63 og for EFP på 69. Denne svarprocent er ikke overvældende, men må siges at være tilfredsstillende. En egentlig bortfaldsanalyse har det ikke været muligt at lave, da det for de tre forskningsprogrammer ikke har været muligt at få oplyst køn, alder, uddannelse osv. på samtlige ansøgere.

I det følgende gives en kortfattet beskrivelse af de ansøgere, der har svaret på spørgeskemaet.

Tabel 1 viser kønsfordelingen på de respondenter, der har besvaret spørgeskemaet.

**Tabel 1: Køn og forskningsprogram; pct.**

	FREJA	SFF	EFP	Total
Kvinder	94	22	7	55
Mænd	6	78	93	45
Total	100 (224)	100 (55)	100 (144)	100 (423)

Tabellen viser ikke overraskende, at FREJA er domineret af kvinder. For de to andre programmer gælder det derimod i høj grad, at der er flest mandlige ansøgere.

En del respondenter ønskede ikke at svare på deres alder, de, der svarede, fordeler sig som tabel 2 viser.

**Tabel 2: Alder og forskningsprogram; pct.**

	FREJA	SFF	EFP	Total
Under 36	9	4	13	10
36-40	26	12	16	21
41-45	23	20	27	24
46-50	17	24	18	18
51-55	13	30	14	16
56-60	10	8	3	7
Over 60	2	2	9	4
Total	100 (197)	100 (50)	100 (123)	100 (370)

Den samlede aldersfordeling viser ikke overraskende, at det især er de 36-40 årige og de 41-45 årige, der har søgt. Det ses dog, at EFP søges af forholdsvis mange helt unge og forholdsvis mange ældre forskere.

Tabel 3 viser højeste akademiske grad for de folk, der har søgt.

**Tabel 3: Højeste akademiske grad og forskningsprogram; pct.**

	FREJA	SFF	EFP	Total
Kandidat	20	29	51	31
Ph.d. el. lic.	53	33	35	44
Dr.	27	34	2	20
Ingen kandidatgrad	0	4	12	5
Total	100 (224)	100 (55)	100 (144)	100 (423)

Tabellen viser, at hovedparten af respondenterne er enten ph.d., lic. eller dr. Kun ganske få har ingen kandidatgrad. Tabellen dækker dog over visse variationer programmerne imellem. Mest iøjnefaldende er det, at 12 pct. af ansøgerne til EFP ikke har nogen kandidatgrad. Dette gælder for ingen af ansøgerne til FREJA. Generelt ses det, at ansøgerne til FREJA er meget højt uddannede.

Derudover kan det nævnes, at lektorerne er den største ansøgergruppe. 26 pct. af de ansøgere, der har svaret på spørgeskemaet, er således lektorer. 11 pct. er seniorforskere; ligeledes 11 pct. er afdelingsledere, mens 10 pct. er professorer. Igen gælder det, at der er store variationer mellem de tre programmer. FREJA er domineret af lektorer og seniorforskere, mens SFF er domineret af professorer og lektorer. EFP er derimod domineret af afdelingsledere og projektledere. Denne forskel afspejler, at mange af ansøgningerne til EFP kommer fra private virksomheder; noget der ikke gælder for de to andre forskningsprogrammer.

43 pct. af respondenterne kommer fra højere læreanstalter; 20 pct. fra en offentlig forskningsinstitution og 12 pct. fra et hospital. 10 pct. af respondenterne kommer fra en privat virksomhed. Der er også her store forskelle mellem de forskellige forskningsprogrammer. Således er 62 pct. af ansøgerne til FREJA fra højere læreanstalter, mens dette kun gælder for 21 pct. af EFP ansøgerne. 28 pct. af ansøgerne til EFP kommer til gengæld fra en privat virksomhed. Kun to ansøgere til FREJA og ingen til SFF kommer fra en privat virksomhed.

Tabel 4 viser, hvor mange af de ansøgere, der har svaret på spørgeskemaet, der er henholdsvis løst og fastansat.

**Tabel 4: Stillingstype og forskningsprogram; pct.**

	FREJA	SFF	EFP	Total
Fuldtidsstilling, fast	69	75	89	77
Fuldtidsstilling, tidsbegrænset	26	20	9	20
Deltidsstilling, fast	2	3	2	2
Deltidsstilling, tidsbegrænset	1	0	0	0
Uden ansættelse	2	2	0	1
<b>Total</b>	<b>100 (224)</b>	<b>100 (55)</b>	<b>100 (144)</b>	<b>100 (423)</b>

Som det fremgår af tabellen, er langt de fleste respondenter ansat i en fast fuldtidsstilling. Ganske mange er dog ansat i en tidsbegrænset stilling. Dette gælder især for ansøgere til FREJA og SFF.

Det har som sagt ikke været muligt at få oplysninger om de samlede ansøgere til de tre programmer, og det er således kun muligt løseligt at vurdere om de personer, der har svaret på skemaet er repræsentative for ansøgerne til de tre programmer. Med den samlede svarprocent på 68, vil dette blive antaget.

Det er dog muligt at undersøge repræsentativiteten af de indsendte spørgeskemaer i forhold til succesraten.

Tabel 5 viser succesraten for programmerne som helhed sammenlignet med fordelingen af bevilling/ikke bevilling blandt de indkomne spørgeskemaer.

**Tabel 5: Succesrate; pct.**

	Succesrate, alle	Succesrate, svar
FREJA	5	1
SFF	18	31
EFP	29	48

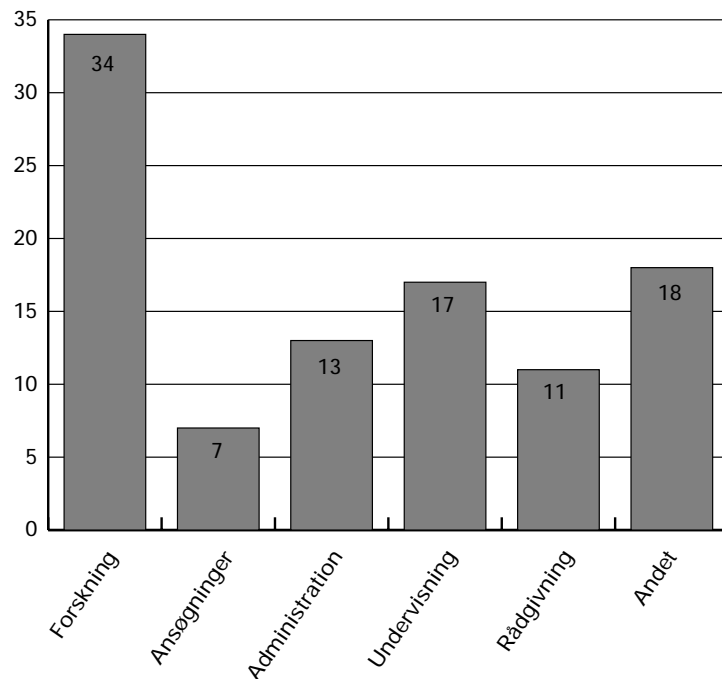
Mest iøjnefaldende er det, at kun én pct. af de indkomne svar under FREJA har fået bevilling - i det samlede program blev der givet bevilling til fem pct. af ansøgerne. For de to andre programmer er det sådan, at der er en overrepræsentation i vores materiale af respondenter, der har fået bevilling. I de kommende analyser vil der de relevante steder blive taget højde for dette.

## 4.0 Tidsforbruget

Undersøgelsens hovedsigte er en analyse af den tid, der anvendes til udformning af ansøgninger om programidler.

For at få en oversigt over, hvor stor en del af forskernes arbejdstid, der går med at skrive forskningsansøgninger, er der spurgt til, hvordan deres arbejdstid normalt er fordelt.

Figur 2: Fordeling af arbejdstid; pct.



Gennemsnittet for alle respondenterne er, at ca. syv pct. af deres arbejdstid går med at skrive ansøgninger. Der går i gennemsnit 34 pct. af arbejdstiden med at forske, samtidig med at der går 13 pct. af arbejdstiden med administrationsopgaver. Resten af tiden er fordelt mellem undervisning, rådgivning og andre opgaver.

Disse tal svarer delvis til en tidligere undersøgelse foretaget af Analyseinstitut for Forskning.<sup>7</sup> I denne undersøgelse er en lang række medarbejdere ved udvalgte danske sektorforskningsinstitutioner blandt andet blevet spurgt om,

<sup>7</sup> Analyseinstitut for Forskning »Sektorforskningens roller og rammebetingelser«, rapport nummer 1998/7.



hvor lang tid de anvender til forskning og skrivning af ansøgninger. I denne undersøgelse er den gennemsnitlige tid, der bruges til at skrive ansøgninger ligeledes syv pct. af den samlede arbejdstid. Respondenterne i undersøgelsen af sektorforskningens roller og rammebetingelser bruger dog i gennemsnit 53 pct. af deres tid til at forske. Et tal, der er noget højere end tallet i nærværende undersøgelse. Tallene for gennemsnitlig tid brugt til administration er stort set identisk for de to undersøgelser.

Gallup har for nylig, for Dansk Magisterforening, foretaget en undersøgelse af universitetsansatte forskeres tidsforbrug i forbindelse med skrivning af ansøgninger. Heraf fremgår det, at det især er professorer og lektorer, der bruger meget af deres tid til at skrive ansøgninger om forskningsmidler.<sup>8</sup> Ud over disse grupper viser Dansk Magisterforenings undersøgelse, at de forskere der er ansat i specielle forskerstillinger såsom forskningsprofessorer, forskningslektorer osv. i sagens natur også bruger megen tid på ansøgning om forskningsmidler, da disse stillinger ofte er afhængige af eksterne bevillinger.

Disse konklusioner finder kun delvis støtte i resultaterne for denne undersøgelse. Der er en klar tendens til, at forskningsprofessorer og forskningslektorer rapporterer, at de bruger ganske megen tid på at skrive ansøgninger; især forskningslektorer er fremtrædende her. De fastansatte professorer og lektorer ligger dog på samme niveau som en række andre faggrupper i denne undersøgelse. Der er en tendens til, at personer i stillinger som forskningsledere, projektledere og programledere anvender meget tid til at skrive forskningsansøgninger. Disse tre grupper anvender i gennemsnit mellem otte og ti pct. af deres arbejdstid på at skrive ansøgninger. Alt i alt må man dog sige, at der ikke er de store forskelle i gennemsnitlig tid forbrugt.

De forskere, der indgår i denne undersøgelse svarer altså under et, at de ca. bruger syv pct. af deres arbejdstid til at skrive forskningsansøgninger. Herefter skal det undersøges, hvor meget tid de har brugt til at udforme den konkrete ansøgning, og hvordan de vurderer denne tid; samt hvordan de vurderer den tid, de generelt bruger til at søge om forskningsmidler.

---

<sup>8</sup> Dansk Magisterforening »Forskere og forskningsansøgninger« - GALLUP undersøgelse 1999

## 4.1 Tidsforbrug til konkret ansøgning

Tabel 6 viser, hvor megen tid hovedansøgerne selv angiver, de har anvendt på den konkrete ansøgning.

**Tabel 6: Hovedansøgers tidsforbrug på konkret ansøgning; pct.**

	FREJA	SFF	EFP	Total
Under 1 uge	24	47	65	41
1-2 uger	33	17	24	27
2-3 uger	20	21	8	16
3-4 uger	9	4	1	6
Over 4 uger	14	11	2	10
Total	100 (219)	100 (53)	100 (144)	100 (416)

Som det fremgår af tabellen, har mange af hovedansøgerne brugt under en uge på at udforme den konkrete ansøgning. 41 pct. af de adspurgte svarer således dette. Tallet dækker imidlertid over store forskelle mellem de tre forskningsprogrammer. Det er således tydeligt, at det især er ansøgerne til EFP og SFF, der har brugt under en uge. For FREJA er det kun 24 pct. af de adspurgte, der har svaret, at de har brugt under en uge på at udforme den konkrete projektansøgning.

For FREJA ansøgerne er det således typisk at anvende én til to uger på at udforme ansøgningen. Ikke mange har anvendt over 1 måned på ansøgningen, men det gælder dog alligevel for 14 pct. af FREJA-ansøgerne og for 11 pct. af ansøgerne til SFF.

Undersøger man samme spørgsmål ved at udregne det gennemsnitlige tidsforbrug for hovedansøgerne til de tre programmer ses det klart, at FREJA topper med et gennemsnit på 97 timer, SFF hovedansøgerne har haft et gennemsnitligt tidsforbrug på 80 timer, mens EFP ansøgerne 'kun' har haft et gennemsnitligt tidsforbrug på 47 timer. Det samlede gennemsnitlige tidsforbrug for alle hovedansøgerne er 78 timer. Ser man bort fra ansøgerne til FREJA, der rapporterer at have brugt markant længere tid på den konkrete ansøgning end ansøgerne til de to andre forskningsprogrammer, bliver det gennemsnitlige tidsforbrug på 56 timer.

Dansk Magisterforenings tidligere nævnte undersøgelse konkluderer, at universitetsforskerne i gennemsnit bruger 65-75 timer om året på at udforme ansøgninger.

Som nævnt tidligere er en af konklusionerne i Dansk Magisterforenings undersøgelse, at professorer, samt folk ansat i deciderede forskningsstillinger bruger mest tid på at udforme ansøgninger. I deres undersøgelse er dette imidlertid kædet sammen med, at det også er disse grupper, der indsender flest ansøgninger. Ser man på forholdet mellem de forskellige stillingskategorier og den tid, der er anvendt til den konkrete ansøgning fremkommer der ikke noget entydigt billede. Der tegner sig dog et svagt billede af, at professorer, forskningsledere mm. - altså folk med høj anciennitet - generelt bruger en anelse mindre tid på at udforme den konkrete programansøgning end folk med lavere anciennitet. En forklaring kan her være, at erfaring i at skrive ansøgninger fører til et lavere tidsforbrug på den enkelte ansøgning.

Ser man på forskelle i tidsforbrug mellem mænd og kvinder er der for de samlede ansøgere ret stor forskel - forstået på den måde, at kvinder generelt bruger mere tid på at udforme ansøgningerne end mænd gør. Denne forskel forklares imidlertid i al væsentlighed af den faktor, at den kvindelige del af respondenterne i høj grad udgøres af ansøgere til FREJA - og det er tidligere vist, at ansøgerne til FREJA har brugt markant mere tid til den konkrete ansøgning end ansøgerne til de to andre programmer. Denne fortolkning støttes af, at tidsforbruget er stort set identisk for mænd og kvinder, hvis man kun ser på tidsforbruget inden for de enkelte programmer.

Der er i denne undersøgelse også spurgt til hvor lang tid man regner med, at medansøgerne har brugt til at udforme den konkrete projektansøgning. Alle medansøgernes tidsforbrug er her samlet under et.

**Tabel 7: Medansøgers tidsforbrug på konkret ansøgning; pct.**

	FREJA	SFF	EFP	Total
Ingen tid	5	2	12	7
Under 1 uge	43	57	66	52
1-2 uge	25	23	13	21
2-3 uger	9	6	5	7
3-4 uger	5	6	2	4
Over 4 uger	13	6	2	9
Total	100 (211)	100 (52)	100 (135)	100 (398)

Det fremgår af tabellen, at FREJA er det program, hvor medansøgerne har brugt mest tid. Således har over halvdelen af medansøgerne her brugt over en uge på at udforme den konkrete projektansøgning. Det skal understreges, at disse tal bygger på hovedansøgerens skøn. På samme måde skal der tages højde for projekternes størrelse - idet det vil være naturligt, at et stort projekt med mange medansøgere er mere tidskrævende end et mindre projekt med færre medansøgere. Dog er gennemsnittet for antal deltagere i projekterne ens for FREJA og SFF, nemlig 7 personer, mens det for EFP projekterne er 5 personer.

Tabel 8 viser, hvordan hovedansøgerne vurderer den tid, der er brugt til koordinerende arbejde inden for projektgruppen.

**Tabel 8: Tid brugt på koordinering i forbindelse med konkret ansøgning; pct.**

	FREJA	SFF	EFP	Total
Ingen tid	7	8	9	8
Under 1 uge	72	57	70	70
1-2 uger	11	15	12	12
2-3 uger	6	7	3	5
3-4 uger	1	0	3	1
Over 4 uger	3	13	3	4
Total	100 (201)	100 (53)	100 (136)	100 (390)

Det fremgår klart af tabellen, at det for hovedparten af ansøgningerne gælder, at der er brugt en uge eller mindre til det koordinerende arbejde. Der er dog en klar tendens til, at ansøgerne til SFF har brugt mere tid på det koordinerende arbejde end ansøgerne til de to andre forskningsprogrammer.

Ovenstående afsnit giver et skøn over den faktiske tid, der er anvendt til at udforme de konkrete programansøgninger. Et andet centralt spørgsmål er i forbindelse hermed, hvad ansøgerne især bruger tid på i forbindelse med ansøgningerne. Tabel 9 viser, hvad hovedansøgerne især finder er tidskrævende i forbindelse med de konkrete ansøgninger om programmidler.

**Tabel 9: Mest tidskrævende aktivitet i forbindelse med konkret ansøgning; pct.**

	FREJA	SFF	EFP	Total
Budgettet	7	0	10	8
Koordination/samarbejde	34	22	26	30
Skrivning	42	50	36	41
Baggrundsarbejde	7	19	10	9
Andet	9	9	11	10
Ved ikke	1	0	7	2
Total	100 (180)	100 (32)	100 (105)	100 (317)

Som det fremgår af tabellen finder de fleste, at det er selve skrivningen af ansøgningen, der er det mest tidskrævende, men også koordination inden for projektgruppen opleves af mange som det mest tidskrævende. Baggrundsarbejde (litteratursøgning mm.) og opstilling af budgettet nævnes ligeledes af en del.

Det er især ansøgerne til FREJA og EFP, der har fundet, at opstilling af budgettet har været en tidskrævende aktivitet. På samme måde har især ansøgerne til FREJA fundet, at koordineringen internt i projektgruppen har været meget tidskrævende. Ansøgerne til SFF, som ellers selv rapporterer at have brugt mest tid til koordinering - jf. tabel 8 - finder ikke i særlig høj grad, at denne aktivitet har været den mest tidskrævende. Selve skrivningen af ansøgningen rapporteres til gengæld i højere grad af ansøgerne til SFF end af andre, at have været det mest tidskrævende.

## 4.2 Nærmere forklaring af tidsforbrug

Ovenstående er givet en lang række beskrivelser af tidsforbruget ved ansøgning om programmidler. Næste opgave bliver at se på, hvilke forklaringer der kan findes på tidsforbruget. I forrige afsnit er det for hovedansørgernes vedkommende beskrevet, om der gives forskelle i tidsforbruget alt efter ens stilling og ens køn. Det viste sig her, at stillingen (og dermed ancienniteten) er en forklarende faktor i forhold til tidsforbruget.

Går man mere i detaljen i et forsøg på at forklare tidsforbruget, har det først og fremmest været en forventning, at erfaring med forskningsledelse kunne være en afgørende forklaring af, hvor lang tid man anvender til at udforme den konkrete ansøgning.

**Tabel 10: Erfaring med forskningsledelse og hovedansørgers tidsforbrug; pct.**

	Under 1 uge	1-2 uger	2-3 uger	3-4 uger	Over 4 uger	Total
Ja	44	25	17	5	9	100 (316)
Nej	33	31	15	9	12	100 (86)
Ved ikke	25	62	13	0	0	100 (8)
Ønsker ikke at svare	33	17	17	0	33	100 (6)
Total	41	27	16	6	10	100 (416)

Tabellen viser at de respondenter, der ikke har erfaring i forskningsledelse anvender mere tid til at udforme ansøgningen end de respondenter, der har erfaring. Generelt må man dog sige, at der ikke er den store forskel i den tid, man har anvendt til at udforme den konkrete ansøgning set i forhold til, om man har tidligere erfaring med forskningsledelse eller ej.

Ser man på denne sammenhæng inden for de enkelte forskningsprogrammer viser det sig ydermere, at forskellen stort set forsvinder. Således forklares en del af forskellene i tabel 10 af, at det især er FREJA ansøgerne, der har anvendt lang tid til at udforme ansøgningen, og disse ansøgere har i ringere grad end ansøgere til de to andre programmer erfaring med forskningsledelse.

Der er en tendens til, at respondenter, der tidligere har ansøgt om programmidler inden for deres eget forskningsområde, har brugt mindre tid på den konkrete ansøgning end respondenter, der ikke tidligere har ansøgt om programmidler. Dette hænger fint sammen med den tidligere nævnte konklusion om, at forskere med høj anciennitet gennemgående bruger mindre tid på den konkrete ansøgning, end det er tilfældet for de unge forskere.

Deltagelsen i forskernetværk har en vis indflydelse på hovedansøgerens tidsforbrug ved udformningen af den konkrete ansøgning. Denne indflydelse viser sig dog negativt - idet deltagelse i et forskernetværk på ansøgningstidspunktet fører til, at hovedansøgeren anvender mere tid på den konkrete ansøgning.

Tabel 11 viser sammenhængen mellem hovedansøgerens tidsforbrug og spørgsmålet om, hvorvidt man har fået professionel hjælp til at udforme ansøgningen.

**Tabel 11: Professionel hjælp og hovedansøgers tidsforbrug; pct.**

	Under 1 uge	1-2 uger	2-3 uger	3-4 uger	Over 4 uger	Total
Ja	43	26	16	6	9	100 (344)
Nej	34	35	15	5	11	100 (65)
Total	41	27	16	6	10	100 (409)

Der er en svag tendens til, at de ansøgere, der har fået professionel hjælp til at udforme ansøgningen, i højere grad end andre er i stand til at holde tidsforbruget nede på under én uge. 43 pct. af de hovedansøgere, der har fået professionel hjælp til at udforme ansøgningen, bruger således selv under en uge på ansøgningen. Dette gælder 'kun' for 34 pct. af de hovedansøgere, der ikke har fået professionel hjælp. Det er især ansøgerne til FREJA, der fremkalder denne sammenhæng, for de to andre forskningsprogrammer ses denne sammenhæng således ikke.

En anden oplagt faktor, der kan være med til at forklare tidsforbruget til den konkrete ansøgning, er antallet af deltagere i projektet. Forventningen må således her være, at jo flere deltagere, der er i projektet, jo længere tid vil det tage at udforme ansøgningen. Her er det vigtigt at henvise til, at det i opslagene til alle tre forskningsprogrammer understreges, at store projekter er at foretrække.

Tabel 12 viser sammenhængen mellem antallet af deltagere i projektet, udover hovedansøgeren, og så den tid, hovedansøgeren har brugt til at udforme den konkrete ansøgning.

**Tabel 12: Antal personer, udover hovedansøger, i projekt og hovedansøgers tidsforbrug; pct.**

	Under 1 uge	1-2 uger	2-3 uger	3-4 uger	Over 4 uger	Total
Ingen	75	8	0	17	0	100 (12)
1-10	42	28	16	5	9	100 (344)
11-20	29	25	23	10	13	100 (48)
21-30	29	43	14	0	14	100 (7)
Over 30	0	0	0	33	67	100 (3)
Total	41	27	16	6	10	100( 414)

Ikke overraskende viser der sig her en klar sammenhæng. Jo flere personer der deltager i projektet, jo mere tid bruger hovedansøgeren til at udforme den konkrete ansøgning. Der tænkes her især på forskellen mellem om der er ingen, 1-10 eller 11-20 deltagere i projektet, udover hovedansøgeren. Det samme mønster genfindes, når man ser på de tre forskningsprogrammer hver for sig.

Ligeledes er det heller ikke overraskende, at såvel medansøgenes samlede tidsforbrug som den tid, der bruges til koordinerende arbejde er stigende i takt med antallet af deltagere i projektet.

I sammenhæng med antallet af deltagere skal det undersøges, hvorvidt det, at ansøgningen er udarbejdet i samarbejde med andre uden for egen institution, har indflydelse på tidsforbruget.

Tabel 13 viser sammenhængen mellem hovedansøgerens tidsforbrug og spørgsmålet om, hvorvidt ansøgningen er udarbejdet i samarbejde med andre virksomheder/institutter.

**Tabel 13: Samarbejde med andre og hovedansøgers tidsforbrug; pct.**

	Under 1 uge	1-2 uger	2-3 uger	3-4 uger	Over 4 uger	Total
Ja	38	28	18	5	11	100 (304)
Nej	51	24	13	7	5	100 (110)
Total	41	27	16	6	10	100 (414)

Det fremgår, at ansøgere, der har udarbejdet ansøgningen i samarbejde med andre virksomheder eller institutter, har et noget højere tidsforbrug end ansøgere, der ikke har. Således bruger kun 38 pct. af dem, der har samarbejdet med andre, under en uge på at udforme ansøgningen, mens dette gælder

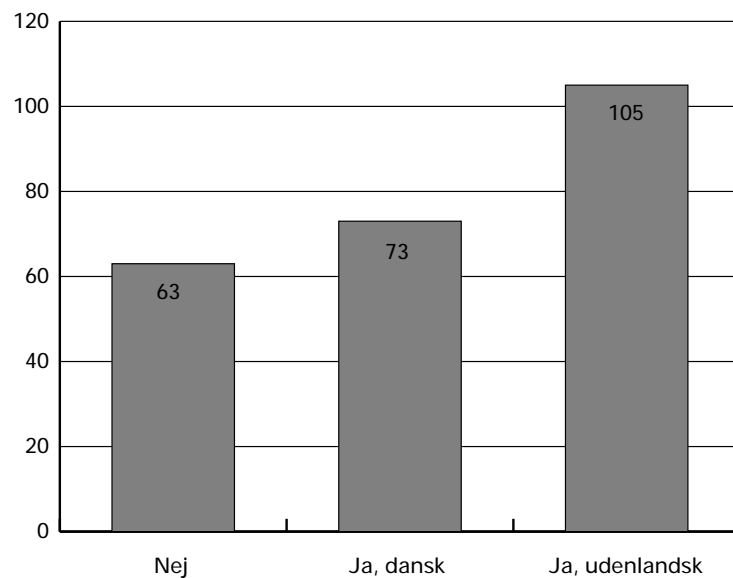


for 51 pct. af dem, der ikke har samarbejdet med forskere uden for egen virksomhed/institut.

Dette mønster genfindes inden for de tre forskningsprogrammer, når man ser på dem separat.

Hvorvidt dette samarbejde er foregået med en eller flere udenlandske samarbejdspartnere har også betydning for tidsforbruget. Figur 3 viser det gennemsnitlige tidsforbrug for hovedansøgerne opdelt efter, om man har samarbejdet med andre virksomheder/institutter, og om man i givet fald har samarbejdet med danske eller udenlandske virksomheder/institutter.

**Figur 3: Samarbejde med andre og hovedansøgers tidsforbrug; antal timer (gennemsnit)**



Figuren viser klart, at samarbejde med udenlandske partnere er med til at forøge den tid, man bruger på ansøgningen. Der sker således en dramatisk forøgelse i hovedansøgerens samlede tidsforbrug i forbindelse med ansøgningen, hvis denne er udarbejdet i samarbejde med udenlandske virksomheder/institutter i forhold til, hvis den enten ikke er udarbejdet i samarbejde med nogen eller hvis den er udarbejdet i samarbejde med danske samarbejdspartnere.

På samme måde fremgår det igen, som i forrige tabel, at samarbejde med andre virksomheder/institutter i det hele taget er med til at forøge den tid, hovedansøgerne har brugt på at udforme den konkrete ansøgning.

Dette mønster genfindes inden for de enkelte forskningsprogrammer, dog er der for EFP ansøgerne ikke den store forskel på, om man samarbejder med danske eller udenlandske virksomheder/institutter.

Ser man på, hvad det betyder for den tid, der er brugt til koordinering, om man har samarbejdet med folk uden for egen institution eller virksomhed, viser der sig ikke overraskende et klart mønster. Således betyder samarbejde med folk uden for egen institution eller virksomhed et klart øget tidsforbrug til koordinering. Det er dog ikke her afgørende, om dette samarbejde er med en dansk eller en udenlandsk samarbejdspartner.

Dette mønster genfindes inden for alle tre undersøgte forskningsprogrammer.

Der er i dette afsnit givet en lang række mulige forklaringer af tidsforbruget ved udformning af ansøgninger om programmidler. Det ses klart, at især samarbejde med andre og størrelsen på det ansøgte projekt er af afgørende betydning for tidsforbruget.

Endvidere betyder det også noget for tidsforbruget, om man har tidligere erfaring med forskningsledelse og om man tidligere har prøvet at ansøge om programmidler inden for eget forskningsområde.

### 4.3 Vurdering af tidsforbrug

Et vigtigt spørgsmål bliver, i forlængelse af afsnittet om det faktisk tidsforbrug og forklaringen af dette, hvordan forskerne selv vurderer den tid, de har anvendt til at skrive både den konkrete ansøgning og ansøgninger om forskningsmidler generelt.

Tabel 14 viser, hvordan hovedansøgerne selv vurderer den tid de har anvendt til at udforme den konkrete ansøgning.

**Tabel 14: Vurdering af tid til konkret ansøgning; pct.**

	FREJA	SFF	EFP	Total
Passende	39	54	80	55
For dominerende	47	31	12	33
Mulighed for at bruge mere tid	4	2	2	3
Ved ikke	7	9	5	7
Ønsker ikke at svare	3	4	1	2
Total	100 (224)	100 (55)	100 (144)	100 (423)

Som det fremgår af tabellen, finder over halvdelen af de adspurgte, at den tid, de har anvendt på den konkrete ansøgning, er passende. EFP - ansøgerne finder i meget høj grad den anvendte tid passende. 33 pct. af det samlede antal respondenter svarer dog, at de finder den tid, der er brugt på den konkrete ansøgning for dominerende - her er det især ansøgerne til FREJA, der figurerer. Kun 3 pct. svarer, at de havde mulighed for at bruge mere tid på den konkrete ansøgning.

Vurderingen af den tid der er anvendt til at udforme den konkrete ansøgning er i meget høj grad afhængig af, om man har fået bevilling eller ej.

**Tabel 15: Vurdering af tid til konkret ansøgning og bevilling/afslag; pct.**

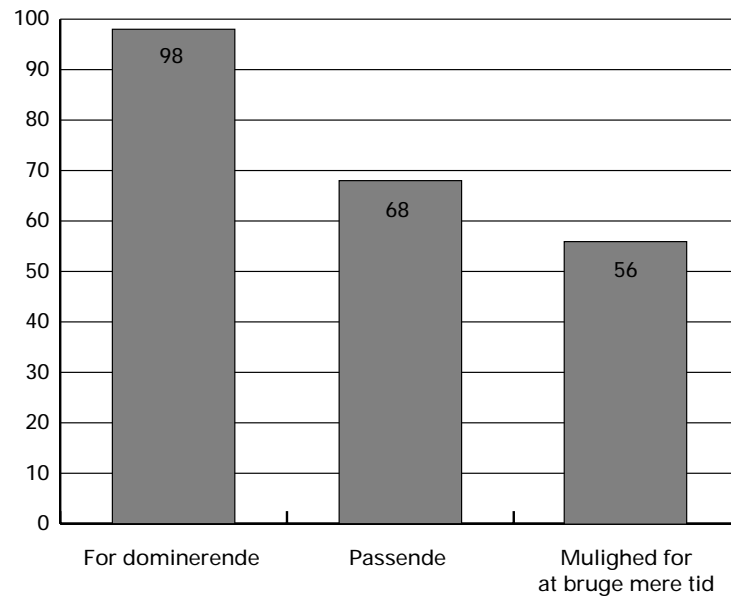
	Afslag	Bevilling	Total
Passende	45	86	55
For dominerende	41	6	33
Mulighed for at bruge mere tid	4	1	3
Ved ikke	8	5	7
Ønsker ikke at svare	2	2	2
Total	100 (327)	100 (88)	100 (415)

Hele 86 pct. af de ansøgere, der har fået bevilling giver udtryk for, at den tid, de har brugt til at udforme den konkrete ansøgning, er passende. Dette gælder kun for 45 pct. af de ansøgere, der har fået afslag. Dette falder ganske godt i tråd med mange af de kommentarer, der er indkommet. Mange har givet udtryk for, at tiden har været alt for belastende, taget i betragtning, at der ikke kom nogle penge ud af det.

Mønsteret genfindes, når man ser på fordelingen inden for de enkelte programmer. Analysen bliver dog for FREJAs vedkommende problematisk, da det kun er to af de 16 ansøgere, der har fået støtte, der har svaret på vores spørgeskema. Ydermere kan det ses, at forskellen inden for EFP programmet ikke er så stor som inden for SFF. Analysens resultater skal således tages med et vist forbehold, da ansøgerne til FREJA kommer til at veje tungt i kategorien af folk, der har fået afslag i forhold til de to andre programmer.

Ser man på sammenhængen mellem den faktiske tid anvendt og vurderingen af denne tid findes også en klar sammenhæng.

**Figur 4: Vurdering af tid og hovedansøgers tidsforbrug; antal timer (gennemsnit)**



Som det ses, er der en klar sammenhæng, således at de ansøgere, der vurderer den anvendte tid som for dominerende, i høj grad har brugt flere timer på

den konkrete ansøgning end de ansøgere der finder, at den anvendte tid har været passende. De (få) ansøgere der svarer, at de havde mulighed for at bruge mere tid, har tilsvarende et lavere gennemsnitligt timeforbrug end de andre grupper.

Sammenhængen genfindes inden for såvel ansøgerne til FREJA som EFP, mens der blandt ansøgerne til SFF ikke er sammenhæng mellem vurderingen af den anvendte tid og den faktisk anvendte tid.

De to helt afgørende forklaringsfaktorer med hensyn til vurderingen af den tid, der er blevet anvendt på udformningen af den konkrete ansøgning, er således først og fremmest, hvorvidt man har fået bevilling eller ej og dernæst hvor meget tid man rent faktisk, som hovedansøger, har anvendt på at udforme den konkrete ansøgning.

Der er ligeledes blevet spurgt til, hvordan man generelt vurderer den tid, der gennem de sidste år er blevet anvendt til at søge om forskningsmidler.

**Tabel 16: Vurdering af tid anvendt til at søge forskningsmidler generelt; pct.**

	FREJA	SFF	EFP	Total
Passende	23	31	54	35
For dominerende	69	65	36	57
Mulighed for at bruge mere tid	1	0	1	1
Har ikke søgt	3	4	6	4
Ved ikke	2	0	3	2
Ønsker ikke at svare	2	0	0	1
<b>Total</b>	<b>100 (224)</b>	<b>100 (55)</b>	<b>100 (144)</b>	<b>100 (423)</b>

Her er svarene noget mere negative, end det var tilfældet ved spørgsmålet om tidsanvendelsen i forbindelse med den konkrete ansøgning. 57 pct. af de adspurgte svarer således her, at de synes, at de gennem de sidste par år har brugt for meget tid på ansøgning om forskningsmidler, mens kun 35 pct. af de adspurgte finder tiden passende. Kun ganske få finder, at de havde mulighed for at bruge mere tid.

Det ses igen, at ansøgerne til EFP generelt er de mest positive i vurderingen af den tid, der er anvendt til ansøgning om forskningsmidler.

## 4.4 Opsamling

Dette kapitel har i første omgang kortlagt en række forhold i forbindelse med tidsanvendelsen ved ansøgninger om programmidler.

Det viste sig her, at forskerne i denne undersøgelse i gennemsnit bruger syv pct. af deres arbejdstid til at skrive ansøgninger om forskningsmidler, et tal der svarer til tidligere undersøgelser foretaget af Analyseinstitut for Forskning.

Derudover viste det sig, at de fleste hovedansøgere til de tre forskningsprogrammer anvendte under én uge på at udforme den konkrete ansøgning. En del - især ansøgerne til FREJA - anvendte dog længere tid.

Kapitlet har ligeledes vist, at der er brugt ganske megen tid til udformning af ansøgningen blandt medansøgerne, ligesom der er brugt en del tid til koordinerende arbejde inden for ansøgergruppen.

De fleste fandt, at det er selve skrivningen af ansøgningen, der var det mest tidskrævende, ganske mange fandt dog også, at koordinering inden for projektgruppen tog megen tid.

Analysen viste en klar tendens til, at tværfaglighed eller i hvert tilfælde samarbejde med andre - især folk fra andre institutioner eller i udlandet - sammen med antallet af deltagere i projektet i høj grad har været med til at øge tidsforbruget til de enkelte ansøgninger. Dette er en vigtig pointe, når man ser det i sammenhæng med, at store tværfaglige og tværinstitutionelle projekter ofte er eksplicite krav i mange programopslag.

Der er en klar tendens til, at ansøgerne til EFP ikke har brugt så megen tid til udformning af ansøgningen som ansøgerne til de to andre forskningsprogrammer. De vurderer på samme måde heller ikke den brugte tid særligt negativt. 80 pct. af hovedansøgerne til EFP har således vurderet, at den tid, de har anvendt til at udforme den konkrete ansøgning, har været passende. Dette gælder for henholdsvis 54 og 39 pct. af ansøgerne til SFF og FREJA.

Analysen viste ligeledes, at tidligere erfaring med at skrive programansøgninger medførte et lavere tidsforbrug. Måske er det her en stor del af forklaringen på forskellen mellem de tre forskningsprogrammer ligger. EFP udbydes, i modsætning til de to andre programmer hvert år, og man kan således forestille sig, at ansøgerne her er noget mere fortrolige med ansøgningsprocedurer, krav og rutiner.

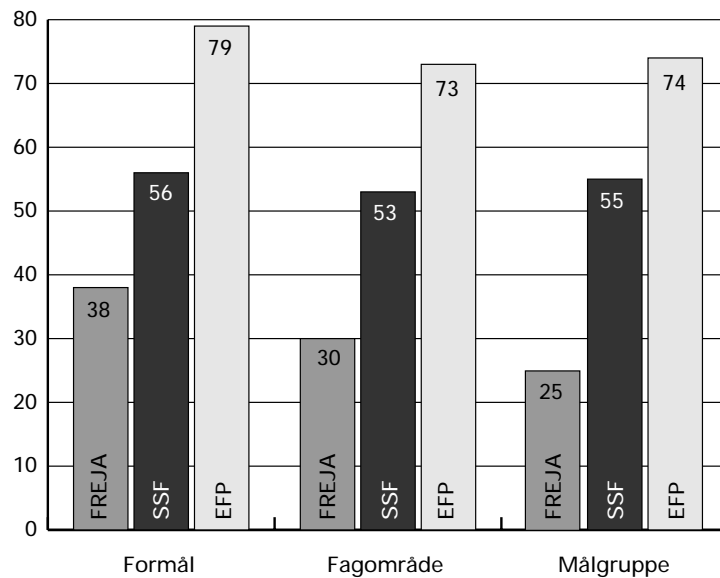
## 5.0 Forhold vedrørende ansøgningsprocessen

I dette kapitel behandles en række konkrete spørgsmål, der omhandler selve ansøgningsprocessen og forskellige elementer i forbindelse med den. Sådanne elementer kan i forskelligt omfang spille ind på tidsforbruget til ansøgningen og vurderingen af dette.

Først og fremmest er der spurgt til, hvorvidt man finder, at opslaget til programmidlerne har været tilfredsstillende afgrænset med hensyn til formål, fagområde og målgruppe.

Figur 5 viser, hvor stor en del af hovedansøgerne til de tre forskningsprogrammer der har svaret, at forskningsprogrammet har været passende afgrænset med hensyn til ovenstående tre aspekter.

**Figur 5: Procent, der finder forskningsprogrammet passende afgrænset mht.:**



Figuren taler sit tydelige sprog. FREJA ansøgerne er klart mest utilfredse med afgrænsningen af forskningsprogrammet. EFP ansøgerne er derimod i overvejende grad tilfredse med afgrænsningen på de tre aspekter. Ansøgerne til SSF placerer sig midt imellem ansøgerne til FREJA og EFP.

FREJA ansøgerne finder i meget høj grad, at programmet har været for bredt afgrænset med hensyn til formål. 42 pct. af de adspurgte har således svaret dette. For de to andre programmer har de respondenter, der ikke har svaret 'passende afgrænset', næsten alle svaret, at programmerne er for snævert afgrænset.

Det samme mønster ses i forhold til afgrænsning af fagområde og målgruppe. Mange af ansøgerne til FREJA har i begge tilfælde svaret, at de finder, at forskningsprogrammet har været for bredt afgrænset.

Nu er det nok svært at argumentere for en direkte sammenhæng mellem et højt tidsforbrug og en for bred afgrænsning af et forskningsprogram. Man kan forestille sig, at en bred afgrænsning giver forskerne friere muligheder for at binde et projekt sammen. En eventuel sammenhæng mellem en for bred afgrænsning og utilfredshed med tidsforbruget, må således reflektere andre forhold - såsom den lave succesrate for FREJA. En for bred afgrænsning tiltrækker mange ansøgere - hvilket giver en lav succesrate - hvilket igen giver en negativ vurdering af tidsforbruget, som det sås i afsnit 4.3.

Der er ligeledes spurgt til, om man ved en eventuel henvendelse til forskningsråd/ministerium har fået den rådgivning, man havde brug for i forbindelse med udformningen af ansøgningen. Først og fremmest skal det siges, at 41 pct. af respondenterne overhovedet ikke rettede nogen henvendelse til opdragsgiveren. Det var især ansøgerne til EFP og SFF, der ingen henvendelse rettede, mens flere af ansøgerne til FREJA rettede henvendelse til opdragsgiveren.

Tabel 17 viser fordelingen blandt de respondenter der rettede henvendelse.

**Tabel 17: Tilfredshed ved henvendelse til opdragsgiver; pct.**

	FREJA	SFF	EFP	Total
I høj grad	16	12	42	24
I nogen grad	56	54	31	47
I ringe grad	20	19	14	18
Slet ikke	2	0	4	2
Ved ikke	2	7	4	4
Ønsker ikke at svare	4	8	5	5
Total	100 (142)	100 (26)	100 (81)	100 (249)



Der er, som tabellen viser, ikke de store forskelle mellem de tre forskningsprogrammer. Dog ses en tendens til, at ansøgerne til FREJA og SFF er mere utilfredse end ansøgerne til EFP. Her er 42 pct. af de respondenter, der rettede henvendelse til opdragsgiveren, i høj grad tilfredse med den rådgivning, de fik. Dette gælder kun for henholdsvis 16 og 12 pct. af ansøgerne til FREJA og SFF. Ganske mange af disse har dog svaret, at de i dag i nogen grad er tilfredse med den rådgivning, de har fået.

Der er ligeledes spurgt til, om man har været tilfreds med responstiden på ansøgningen.

Tabel 18 viser, hvad respondenterne har svaret på dette spørgsmål.

**Tabel 18: Tilfredshed med responstiden; pct.**

	FREJA	SFF	EFP	Total
Ja	77	86	77	78
Nej	12	7	14	12
Ved ikke	6	3	4	5
Ønsker ikke at svare	5	4	5	5
Total	100 (224)	100 (55)	100 (144)	100(423)

Tabellen viser tydeligt, at der over det meste af linien er stor tilfredshed med responstiden på ansøgningen.

Det kan dog i den forbindelse nævnes, at mange finder, at selve ansøgnings-tidspunktet har været lidt uheldigt. Det gælder for alle tre forskningsprogrammer, at ansøgningsfristen har været i det tidlige efterår 1998. Det betyder, at en stor del af arbejdet med ansøgningen har skullet foretages i sommerferien. Mange har givet udtryk for, at det har været svært at få fat i såvel samarbejdspartnere som opdragsgivere på grund af sommerferien.

De respondenter, der har fået afslag er også blevet spurgt om, hvorvidt de er tilfredse med den begrundelse, de har fået for afslaget.

Tabel 19 viser fordelingen af svar her.

**Tabel 19: Tilfredshed med begrundelse for afslag; pct.**

	FREJA	SFF	EFP	Total
I høj grad	2	0	6	3
I nogen grad	21	16	9	18
I ringe grad	25	38	30	27
Slet ikke	37	46	48	40
Ved ikke	5	0	0	4
Ønsker ikke at svare	10	0	7	8
<b>Total</b>	<b>100 (221)</b>	<b>100 (37)</b>	<b>100 (69)</b>	<b>100(327)</b>

Som det ses, er der generelt en meget stor utilfredshed med begrundelsen for afslag. Dette gælder i nogenlunde lige stor udstrækning for alle tre forskningsprogrammer, dog er der en svag tendens til, at utilfredsheden er størst blandt ansøgerne til SFF og EFP.

Mange respondenter har da også givet udtryk for, at de finder det for dårligt at modtage en standardbegrundelse som svar på en ansøgning, de måske har brugt én til to uger på at udforme. Der gives ofte udtryk for, at en fyldestgørende begrundelse kunne være medvirkende til bedre ansøgninger i fremtiden og være medvirkende til, at ansøgningsproceduren samlet set ville fremstå som en mere tilfredsstillende oplevelse.

Afslutningsvis er der spurgt til, om man finder, at ansøgningsproceduren samlet set har været tilfredsstillende, og endelig om man samlet set finder, at det ansøgte forskningsprogram er en god idé.

Tabel 20 viser i første omgang, hvad ansøgerne har svaret på spørgsmålet om hvorvidt de finder, at ansøgningsproceduren samlet set har været tilfredsstillende.

**Tabel 20: Tilfredshed med ansøgningsproceduren; pct.**

	FREJA	SFF	EFP	Total
I høj grad	9	23	38	21
I nogen grad	45	51	51	48
I ringe grad	23	11	5	15
Slet ikke	14	4	1	8
Ved ikke	6	9	1	5
Ønsker ikke at svare	3	2	4	3
<b>Total</b>	<b>100 (224)</b>	<b>100 (55)</b>	<b>100 (144)</b>	<b>100 (423)</b>

Tabellen viser det velkendte billede med større tilfredshed efterhånden som man bevæger sig fra FREJA over SFF mod EFP. Der er således 89 pct. af ansøgerne til EFP, der svarer, at de i høj grad eller i nogen grad er tilfredse med ansøgningsproceduren. Dette gælder for henholdsvis 74 og 54 pct. af ansøgerne til SFF og FREJA. Markant er det, at 37 pct. af ansøgerne til FREJA er deciderede utilfredse med ansøgningsproceduren. En stor del af denne utilfredshed skyldes, at opslaget blev ændret undervejs i ansøgningsprocessen.

Som nævnt tidligere er en del ansøgere også utilfredse med, at ansøgnings-tidspunktet ligger lige umiddelbart efter sommerferien.

Tablet 21 viser som opsummering, hvor mange af ansøgerne til de tre forskningsprogrammer, der samlet set finder, at forskningsprogrammet er en god idé.

**Tablet 21: Forskningsprogram en god idé; pct.?**

	FREJA	SFF	EFP	Total
Ja	56	78	89	70
Nej	31	16	5	21
Ved ikke	11	4	2	7
Ønsker ikke at svare	2	2	4	2
Total	100 (224)	100 (55)	100 (144)	100 (423)

Ikke overraskende viser det sig, at ansøgerne til EFP er meget tilfredse. Hele 89 pct. af ansøgerne svarer her, at forskningsprogrammet er en god idé; kun 5 pct. finder ikke, at forskningsprogrammet er en god idé. For FREJA ansøgerne er det kun 56 pct. der finder, at forskningsprogrammet er en god idé. Hele 31 pct. finder ikke, at programmet er en god idé. Ansøgerne til SFF placerer sig igen midt imellem ansøgerne til de to andre forskningsprogrammer.

Samlet set må man således sige, at der er et ganske klart mønster i disse spørgsmål. Ansøgerne til FREJA er oftest mere utilfredse end ansøgerne til SFF og EFP.

Undtaget herfra er spørgsmålet om tilfredsheden med begrundelsen for et eventuelt afslag.

## 6.0 Effekter af ansøgningen

Hovedmålet med at indgive en ansøgning om forskningsmidler er naturligvis at opnå bevilling og dermed igangsætte ny forskning.

Som vist er det imidlertid langt fra alle ansøgninger, der opnår bevilling. For det indkomne materiale gælder det for 21 pct. af ansøgningerne, at de blev enten fuldt eller delvist imødekommet. For det samlede antal ansøgninger til de tre programmer gælder det for 15 pct. af ansøgningerne. Som tidligere beskrevet er det især FREJA programmet, der bringer den samlede succesrate ned på 15 pct.

64 pct. af de respondenter, der har opnået bevilling, har fået mellem 76 og 100 pct. af de ansøgte beløb, 20 pct. har fået mellem 51 og 75 pct. af det ansøgte beløb. 16 pct. har fået mellem 25 og 50 pct. af det ansøgte beløb. Der er ikke nævneværdige forskelle mellem EFP og SFF i denne sammenhæng. FREJA falder igen uden for, da kun to af de respondenter, der har svaret på spørgeskemaet, har opnået bevilling.

Man kan umiddelbart have en forventning om, at der er en klar sammenhæng mellem tidsforbruget og spørgsmålet om, hvorvidt man har fået bevilling eller ej.

Tabel 22 viser sammenhængen mellem bevilling/afslag og tidsforbruget for hovedansøgeren.

**Tabel 22: Bevilling/afslag og hovedansøgers tidsforbrug; pct.**

	Under 1 uge	1-2 uger	2-3 uger	3-4 uger	Over 4 uger	Total
Bevilling	28	16	21	8	15	21
Afslag	72	84	79	92	85	79
Total	100 (169)	100 (109)	100 (66)	100 (24)	100 (40)	100 (408)

Som det ses af tabellen, er der ikke nogen direkte sammenhæng mellem den tid, der er anvendt af hovedansøgeren på at udforme den konkrete ansøgning og chancen for at opnå bevilling. Tværtimod ses det, at den største succes rent faktisk opnås inden for den gruppe af hovedansøgere, der har anvendt under en uge på at udforme den konkrete ansøgning.

Ser man på forskellene mellem de tre programmer opstår der visse problemer med ovenstående konklusion. Først og fremmest er der som tidligere nævnt kun to af FREJA ansøgerne i vores materiale, der har opnået bevilling og materialet for SFF heller ikke særlig stort, idet kun 17 i vores materiale her har fået bevilling - to af disse ryger endvidere ud af denne konkrete analyse, idet de ikke har opgivet eget tidsforbrug. Dette betyder, at resultaterne af den samlede analyse i høj grad domineres af ansøgerne til EFP - det er tidligere vist, at disse ansøgere bruger forholdsvis lidt tid på ansøgningerne, og at de har en forholdsvis høj succesrate.

Med disse forbehold in mente kan det dog siges, at der for SFF er en moderat sammenhæng mellem tidsforbrug og bevillingssucces, forstået på den måde, at megen tid på ansøgningen korrelerer positivt med bevillingssucces. For EFP er det ligeledes sådan, at de hovedansøgere, der har fået bevilling i gennemsnit har brugt mere tid end de, der ikke har fået bevilling.

Spørgsmålet er nu, hvad der kommer ud af de ansøgninger, der ikke giver bevilling.

Tabel 23 viser hvad de respondenter, der har fået afslag på deres ansøgning regner med, at der nu vil ske med projektet.

**Tabel 23: Hvis afslag, hvad sker der nu med projekt; pct.**

	FREJA	SFF	EFP	Total
Projekt gennemføres	2	16	4	5
Projekt gennemføres delvist	38	46	20	35
Projekt gennemføres ikke	37	24	58	40
Der søges videre	14	8	15	13
Ved ikke	5	3	3	4
Ønsker ikke at svare	4	3	0	3
Total	100 (221)	100 (37)	100 (69)	100 (327)

Tabellen viser, at det er EFP projekterne, der er mest afhængige af, om de opnår bevilling eller ej. 58 pct. af de projekter, der her får afslag, gennemføres ikke. Dette gælder i noget mindre grad for projekterne under FREJA og SFF.

Man kan således i anden række sige, at en lang række af de projekter, der ikke opnår støtte, alligevel bliver realiseret i en eller anden form. Derudover kan man forestille sig en række andre effekter af arbejdet med ansøgningen - effekter der ikke nødvendigvis har sammenhæng med om projekterne gennemføres eller ej.

Disse aspekter vil være genstand for analysen i rapportens to følgende afsnit.

## 6.1 Intentioner med ansøgningen

Som nævnt tidligere må det forventes, at hovedmotivationen for de fleste ansøgere er at opnå bevilling. Der kan dog også være en lang række andre intentioner bag den aktuelle programansøgning. Undersøgelsen viser da også, at mange forskere forventer andre positive effekter af arbejdet med ansøgningerne end blot bevilling. Realisationen af disse effekter vil oftest i en eller anden form hænge sammen med, om der opnås bevilling eller ej - men gør det ikke nødvendigvis, hvilket vil blive vist i næste afsnit.

Tabel 24 viser, i hvor høj grad hovedansøgernes intention med den konkrete ansøgning har været at etablere nye forskernetværk.

**Tabel 24: Etablering af nationale forskernetværk og forskningsprogram; pct.**

	FREJA	SFF	EFP	Total
Afgørende	16	18	8	13
Vigtigt	48	55	43	47
Mindre vigtigt	25	14	21	22
Uden betydning	8	11	21	13
Ved ikke	0	0	1	1
Ønsker ikke at svare	3	2	6	4
Total	100 (224)	100 (55)	100 (144)	100 (423)

Som det fremgår af tabellen, svarer 60 pct. af de adspurgte i undersøgelsen, at de enten finder det en afgørende eller en vigtig intention med deres programansøgning at skabe nye nationale forskernetværk. 35 pct. af de adspurgte finder det enten mindre vigtigt eller uden betydning.

Der er en svag tendens til, at det især er ansøgerne til FREJA og SFF, der finder det afgørende eller vigtigt at skabe nationale netværk, mens dette ikke i så høj grad gælder for ansøgerne til EFP.

36 pct. af de adspurgte svarer på samme måde, at det har været en afgørende eller en vigtig intention med programansøgningen at skabe internationale forskernetværk.

Igen er der en tendens til, at det især er ansøgerne til FREJA og SFF, der prioriterer dette højt.

Tabel 25 viser, hvor mange procent af de adspurgte der har svaret enten 'afgørende' eller 'meget vigtigt' til, at nedenstående har været intentioner med deres konkrete ansøgning. De resterende respondenter har følgelig enten svaret 'mindre vigtigt'; 'uden betydning'; 'ved ikke' eller 'ønsker ikke at svare'.

**Tabel 25: Intention med programansøgning - respondenter, der har svaret 'afgørende' eller 'meget vigtigt'; pct.**

	FREJA	SFF	EFP	Total
Etablering af nationale netværk	63	73	51	60
Etablering af internationale netværk	38	40	31	36
Give min forskning et løft	73	69	58	68
Give min karriere et skub fremad	39	16	12	27
Målrettet arbejde med mit primære interessefelt	84	75	67	77
Mulighed for fortsættelse af tidligere forskning	78	80	77	78
Give institutionens/virksomhedens forskning et løft	68	84	77	73
Koordinering/styring af institutionens/virksomhedens forskning	38	49	33	38
Finansiering af institutionens/virksomhedens forskning	55	58	65	59
Få et bedre kendskab til ny forskning inden for området	65	55	61	61
Opnå forbedret grundlag for nye forskningsprojekter	80	80	58	72

Som det fremgår af tabellen, er der generelt stor tilslutning til en række af de intentioner med den konkrete ansøgning, der er opregnet i tabellen.

68 pct. af de adspurgte finder således, at det er en eksplicit intention med deres konkrete ansøgning at give deres egen forskning et løft. Det er især ansøgerne til FREJA og SFF, der svarer bekræftende her. Noget færre (27 pct.) tænker direkte ansøgningen som et middel til at fremme egen karriere.

Det er endvidere tydeligt, at mange finder, at en af intentionerne med den konkrete ansøgning har været at kunne arbejde målrettet med eget primære interessefelt, og i forlængelse heraf finder et tilsvarende stort antal, at ansøgningen giver mulighed for at fortsætte tidligere forskning.

I den forbindelse kan det nævnes, at 57 pct. af respondenterne på et andet spørgsmål rapporterer, at den konkrete ansøgning er tilrettelagt under hensyntagen til, at der skal arbejdes videre med resultaterne fra tidligere programprojekter. Det er især ansøgerne til EFP, der figurerer her. Hele 72 pct. af ansøgerne til EFP svarer således, at deres konkrete ansøgning er tilrettelagt

så der arbejdes videre med resultaterne fra tidligere programprojekter. En afgørende faktor for dette høje tal er højst sandsynligt, at EFP i modsætning til de to andre forskningsprogrammer, udbydes hvert år.

Hvis vi vender tilbage til tabel 25 er det slående, at 73 pct. af respondenterne finder, at en intention med ansøgningen er at give institutionen/virksomheden hvor vedkommende er ansat, et løft rent forskningsmæssigt.

Endelig kan det ses, at mellem 61 og 72 pct. har haft som intention med den konkrete ansøgning at få forbedret viden om ny forskning inden for det konkrete forskningsområde og derigennem opnå et forbedret grundlag for nye forskningsprojekter.

Alt i alt fremgår det tydeligt af de fremlagte tal, at der i hvert tilfælde i udgangspunktet er en lang række forskelligartede intentioner med at udforme de konkrete programansøgninger. Problemet er, at opfattelsen af disse intentioner for manges vedkommende hænger ganske nøje sammen med om der opnås bevilling eller ej - i hvert tilfælde hænger de ganske nøje sammen med om projektet bliver realiseret eller ej. Som det sås tidligere i dette afsnit, er der en del projekter, der bliver realiseret på trods af, at de ikke opnår bevilling i den konkrete ansøgningsrunde.



## 6.2 Faktisk udbytte af ansøgningen

Sidste afsnit beskrev, hvad hovedansøgerne havde af intentioner med den konkrete ansøgning - intentioner der gik ud over spørgsmålet om bevilling eller ej. Næste led i processen er at se på, om der så rent faktisk er kommet noget ud af selve ansøgningsprocessen.

For at undersøge om de tilkendegivne effekter gælder uafhængigt af, om der er opnået bevilling eller ej, vil en lang række af de nedenstående analyser blive lavet for både det samlede antal respondenter og separat for de respondenter, der har fået afslag på den konkrete ansøgning og separat for de respondenter, der svarer, at selve projektet ikke bliver til noget. Derved bliver det muligt at isolere effekten af selve ansøgningsarbejdet - uafhængigt af bevilling og af om projektet bliver til noget

Tabel 26 viser, i hvor høj grad respondenterne vurderer, at arbejdet med ansøgningen allerede på nuværende tidspunkt har givet nye idéer.

**Tabel 26: Har Deres ansøgning allerede på nuværende tidspunkt givet nye idéer der vil blive arbejdet videre med?; pct.**

	FREJA	SFF	EFP	Total
Ja	51	55	45	49
Nej	33	34	41	36
Ved ikke	6	7	6	6
Ønsker ikke at svare	10	4	8	9
Total	100 (224)	100 (55)	100 (144)	100 (423)

Som det fremgår af tabellen gælder det for næsten halvdelen af respondenterne, at selve arbejdet med ansøgningen har givet dem nye idéer, de vil arbejde videre med.

Der er ikke store forskelle mellem de tre forskningsprogrammer. Dog er det sådan, at ansøgerne til FREJA og SFF i højere grad end ansøgerne til EFP rapporterer, at ansøgningen allerede på nuværende tidspunkt har givet nye idéer, de vil arbejde videre med.

Ovenstående tabel er udregnet på baggrund af alle respondenterne. Ser man kun på de respondenter, der har fået afslag, fremkommer let ændrede tal. Der er dog stadig 47 pct. af de respondenter, der har fået afslag på den konkrete ansøgning, der mener, at selve arbejdet med ansøgningen har givet nye idéer, de vil arbejde videre med.

Gør man kriterierne endnu mere strikse, og ser kun på de respondenter, der har fået afslag og som derudover siger, at det konkrete projekt ikke gennemføres, viser det sig, at der stadig er 40 pct. af de adspurgte, der svarer, at ansøgningen allerede på nuværende tidspunkt har ført til nye ideer, der vil blive arbejdet videre med.

62 pct. af de adspurgte svarer på samme måde, at de forventer, at arbejdet med ansøgningen på længere sigt vil give nye ideer, de vil arbejde videre med. Her er det især ansøgerne til EFP, der finder, at der på længere sigt vil fremkomme nye ideer på baggrund af den konkrete ansøgning.

Ser man igen kun på de respondenter, der har fået afslag, svarer 56 pct. stadig, at de regner med, at arbejdet med ansøgningen på længere sigt vil give nye ideer, de vil arbejde videre med. Der er 50 pct. af de respondenter, der ikke regner med at det konkrete projekt bliver gennemført, der forventer, at selve ansøgningsprocessen på længere sigt vil føre til nye ideer, de vil arbejde videre med.

Konklusionen er således forholdsvis klar; på trods af afslag finder mange, at arbejdet med ansøgningen giver nye ideer, der allerede nu eller på længere sigt vil blive arbejdet videre med. Dette gælder for alle tre forskningsprogrammer.

En ting er, om ansøgningen forventes at føre - eller allerede har ført til - nye ideer. Mere konkret er der også spurgt til, om ansøgningsprocessen har ført til nye projekter, eller om det forventes, at ansøgningen på længere sigt vil føre til nye projekter

20 pct. af de adspurgte svarer, at arbejdet med ansøgningen allerede på nuværende tidspunkt har ført til nye projekter - mens 61 pct. af de adspurgte regner med, at ansøgningen på længere sigt vil føre til nye projekter. Med hensyn til spørgsmålet om ansøgningen allerede på nuværende tidspunkt har ført til nye projekter, er det især ansøgerne til SFF, der rapporterer dette. 21 pct. af ansøgerne til FREJA rapporterer dog også, at ansøgningen allerede på nuværende tidspunkt har ført til nye projekter. Den langsigtede forventning domineres endnu engang af ansøgerne til EFP. Hele 70 pct. af respondenterne regner her med, at ansøgningen på længere sigt vil føre til nye projekter.

Af de respondenter, der har fået afslag på den konkrete ansøgning, regner henholdsvis 18 og 55 pct. af de adspurgte med, at ansøgningen for nuværende eller på længere sigt vil føre til nye projekter.

Ser man igen kun på de respondenter, der har fået afslag på den konkrete ansøgning, og som derudover ikke regner med at projektet vil blive gennemført, er det kun otte pct. af de adspurgte, der rapporterer, at arbejdet med den konkrete ansøgning allerede på nuværende tidspunkt har ført til nye projekter. 48 pct. af disse regner dog med at ansøgningen på længere sigt vil føre til nye projekter.

Selve arbejdet med ansøgningen fører således hos mange ansøgere til forventninger om nye projekter. Denne forventning er også til stede hos en stor del af de respondenter, der har fået afslag på den konkrete programansøgning, om end der især er tale om en langsigtet forventning.

Som det fremgik af afsnit 6.1 havde mange hovedansøgere den intention med deres ansøgning, at den skulle være med til at skabe nye danske samarbejdsrelationer.

Tabel 27 viser i hvor høj grad ansøgerne finder, at arbejdet med deres ansøgning allerede på nuværende tidspunkt har ført til nye danske samarbejdsrelationer.

**Tabel 27: Har Deres ansøgning allerede på nuværende tidspunkt ført til nye danske samarbejdsrelationer?; pct.**

	FREJA	SFF	EFP	Total
Ja	29	42	33	32
Nej	55	49	55	54
Ved ikke	4	3	3	4
Ønsker ikke at svare	12	6	9	10
Total	100 (224)	100 (55)	100 (144)	100 (423)

Tabellen viser, at 32 pct. af de adspurgte finder, at arbejdet med ansøgningen allerede på nuværende tidspunkt har ført til nye danske samarbejdsrelationer. 54 pct. af de adspurgte svarer, at dette ikke er tilfældet. 14 pct. svarer 'ved ikke' eller 'ønsker ikke at svare'. Det er især ansøgerne til SFF, der finder, at arbejdet med ansøgningen allerede på nuværende tidspunkt har ført til nye danske samarbejdsrelationer.

28 pct. af de respondenter, der har fået afslag, svarer ligeledes ja til, at ansøgningen allerede på nuværende tidspunkt har ført til nye danske samarbejdsrelationer.

20 pct. af de ansøgere der har fået afslag og som derudover ikke regner med, at projektet overhovedet vil blive gennemført, finder alligevel, at arbejdet med ansøgningen har ført til nye danske samarbejdsrelationer.

46 pct. af de adspurgte regner med, at arbejdet med ansøgningen på længere sigt vil føre til nye danske samarbejdsrelationer. Dette gælder for 32 pct. af de respondenter, der har fået afslag og som derudover ikke regner med, at projektet vil blive gennemført.

Spørger man i stedet til internationale samarbejdsrelationer giver 22 pct. af de adspurgte udtryk for, at arbejdet med ansøgningen allerede på nuværende tidspunkt har givet nye samarbejdsrelationer; 45 pct. regner med, at det vil ske på længere sigt.

Igen gælder det, at ser man kun på de respondenter, der har fået afslag på den konkrete ansøgning, er der en lidt lavere forventning om, at ansøgningen vil føre til nye internationale samarbejdsrelationer.

Alt i alt kan det konkluderes, at ganske mange af de adspurgte har positive forventninger til effekterne af arbejdet med deres programansøgning. Dette gælder i høj grad, når man ser på det samlede antal ansøgere, der har besvaret spørgeskemaet. Det gælder dog også for en ganske pæn del af de respondenter, der har fået afslag på den konkrete ansøgning.

Som vi så tidligere fører et afslag ikke altid til, at det konkrete projekt må opgives. For de respondenter, der alligevel opgiver projektet helt, er der trods alt stadig en del, der forventer positive effekter i forbindelse med arbejdet med ansøgningen.

### 6.3 Opsamling

I dette kapitel er det beskrevet, hvad hovedansøgerne til de tre forskningsprogrammer forventer af effekter i forbindelse med deres programansøgning.

I første omgang fremgik det, at en ganske stor del af de projekter, der ikke opnåede bevilling, alligevel i en eller anden form vil blive forsøgt gennemført. For manges vedkommende bliver der således stadig søgt om andre midler til samme projekt.

Kapitlet har også vist, at en stor del af hovedansøgerne har haft den intention med programansøgningen at skabe nye forskernetværk - især nationale, men i en vis udstrækning også internationale.

Derudover fremdrog kapitlet en række andre intentioner med den konkrete ansøgning. Problemet med disse intentioner var, at de for de fleste vedkommende var tæt bundet til spørgsmålet om bevilling eller i hvert tilfælde til spørgsmålet, om det konkrete forskningsprojekt bliver realiseret.

For at tage højde for dette, er det ligeledes undersøgt, hvad der rent faktisk er kommet ud af ansøgningen, bevilling eller ej. Projekt eller ej.

Her viste det sig, at næsten halvdelen af respondenterne rapporterede, at ansøgningen allerede på nuværende tidspunkt havde givet nye idéer, der ville blive arbejdet videre med. Det gjaldt for de ansøgere, der havde fået afslag, at 47 pct. fandt, at ansøgningen havde givet dem nye idéer. Endnu flere regnede med, at der på længere sigt ville opstå nye idéer på baggrund af arbejdet med ansøgningen.

På samme måder fandt ganske mange ansøgere - også blandt de, der havde fået afslag - at arbejdet med ansøgningen på længere sigt ville føre til nye projekter og til nye samarbejdsrelationer.

Der tegner sig således et billede af nogle ganske positive effekter af arbejdet med ansøgningerne. Som nævnt tidligere hænger mange af disse effekter tæt sammen med, om det ansøgte projekt bliver gennemført eller ej. En hel del af effekterne synes dog at slå igennem på trods af afslag og på trods af, at det ansøgte projekt i første omgang må opgives.

Ovenstående gælder for alle tre undersøgte forskningsprogrammer.

## 7.0 Holdninger til programmidler

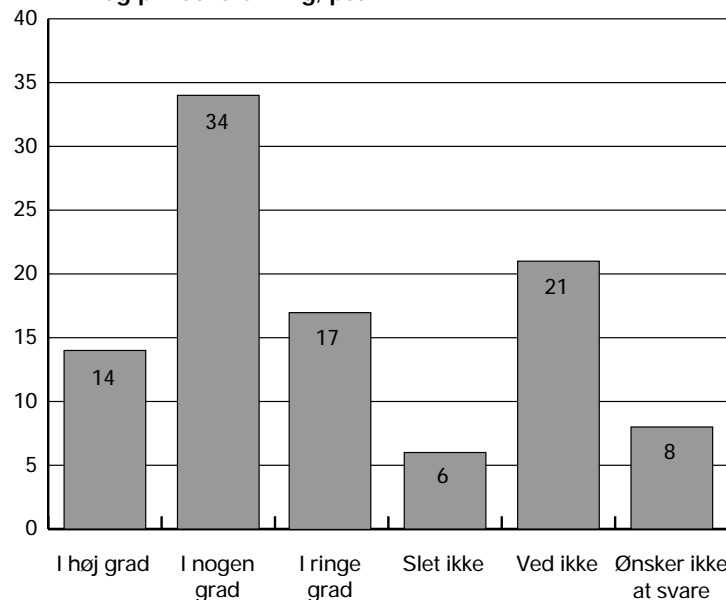
Denne publikation har indtil videre beskrevet tidsforbruget ved og opfattelsen af en række aspekter i forbindelse med den konkrete programansøgning.

I dette afsluttende kapitel vil nogle generelle holdninger til spørgsmål vedrørende programmidler blive beskrevet.

Det første spørgsmål, der er stillet, er, hvorvidt programmidlerne er med til at forbedre samarbejdet mellem den offentlige og den private forskning.

Figur 6 viser, hvad respondenterne har svaret.

**Figur 6: Programmidler forbedrer samarbejdet mellem offentlig og privat forskning; pct.**



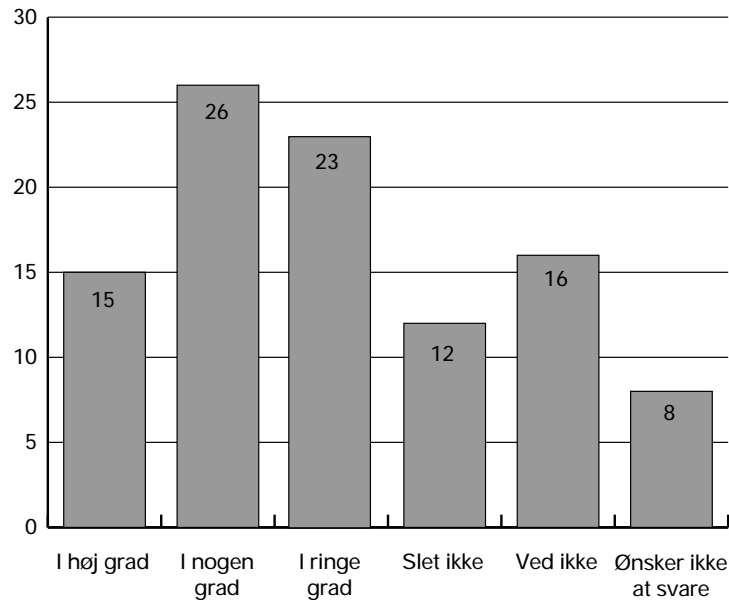
På spørgsmålet om, hvorvidt programmidlerne er med til at forbedre samarbejdet mellem den offentlige og den private forskning, svarer 48 pct. enten 'i høj grad' eller 'i nogen grad'. 23 pct. svarer 'i ringe grad' eller 'slet ikke'. De resterende 29 pct. svarer enten 'ved ikke' eller 'ønsker ikke at svare'.

På samme måde svarer 62 pct. af de adspurgte, at programmidler 'i høj grad' eller 'i nogen grad' samler forskere i netværk, der ellers ikke ville være opstået. Kun 21 pct. svarer her 'i ringe grad' eller 'slet ikke'. De resterende har svaret 'ved ikke' eller 'ønsker ikke at svare'.

Der er i undersøgelsen også spurgt om, hvorvidt man finder, at opslagene til programmidler generelt er for specifikke i deres fastlæggelse af konkrete prioriteringsområder.

Figur 7 viser svarfordelingen her.

**Figur 7: Opslag til programmidler er generelt for specifikke; pct.**



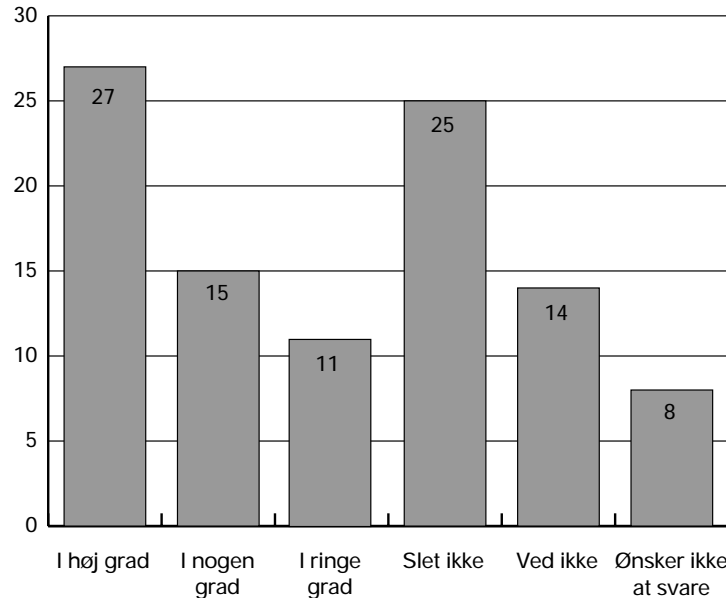
Som det ses af figuren, er der 41 pct. af de adspurgte, der mener, at opslagene til programmidler 'i høj grad' eller 'i nogen grad' er for specifikke i deres fastlæggelse af konkrete prioriteringsområder. 35 pct. mener 'i ringe grad' eller 'slet ikke' at opslagene er for specifikke. 24 pct. svarer enten 'ved ikke' eller 'ønsker ikke at svare'

Forbundet med ovenstående er spørgsmålet, om forskerne, i højere grad end det er tilfældet nu bør være med til at fastlægge de enkelte programområder. Her svarer 60 pct. af de adspurgte enten 'i høj grad' eller 'i nogen grad'. Kun 13 pct. mener, at dette 'i ringe grad' eller 'slet ikke' vil være ønskeligt. De resterende 27 pct. har svaret enten 'ved ikke' eller 'ønsker ikke at svare'.

Afslutningsvis er der spurgt til, om respondenterne finder, at der relativt set bør afsættes flere penge til programforskning. På de indkomne kommentarer har det været tydeligt, at en del af respondenterne har forstået dette spørgsmål en anelse anderledes, end det har været intentionen med formuleringen 'relativt set'. Således har nogle af de, der har svaret positivt på spørgsmålet skrevet, at det kun gælder, hvis det ikke sker på bekostning af de frie midler.

Med forbehold for dette viser figur 8, hvad respondenterne har svaret på spørgsmålet.

**Figur 8: Der bør der relativt set afsættes flere penge til programforskning; pct.**



Som det fremgår svarer 42 pct. af de adspurgte, at de finder der 'i høj grad' eller 'i nogen grad' bør afsættes flere penge til programforskning. 36 pct. svarer enten 'i ringe grad' eller 'slet ikke'. Også på dette spørgsmål har relativt mange svaret enten 'ved ikke' eller 'ønsker ikke at svare'.

Konkluderende kan man til dette kapitel sige, at tallene stemmer ganske godt overens med resultaterne tidligere i rapporten. Således ses det, at både når man tolker generelt og konkret, er der mange, der finder, at programforskningen er med til at forbedre samarbejdet mellem forskere og mellem institutioner.

På samme måde finder mange, at opslagene til programmidlerne ofte er for specifikke, og at det vil være ønskeligt om forskerne i højere grad kunne være med til at fastlægge de konkrete prioriteringsområder.

Generelt genfindes det mønster fra tidligere i rapporten, at ansøgerne til EFP er noget mere positivt stemt over for programmidler end ansøgerne til de to andre forskningsprogrammer. Der er således ingen tvivl om, at EFP ansøgerne tager de positive erfaringer fra deres egen konkrete ansøgning og overfører mange af disse på spørgsmålet om programmidler generelt.



## 8.0 Konklusion

I denne rapport er det blevet beskrevet, hvordan hovedansøgerne til de tre forskningsprogrammer FREJA, Sundhedsfremme og forebyggelsesforskning samt Energiforskningsprogrammet ser på en lang række spørgsmål omkring deres ansøgning; tidsforbruget til og effekterne af den.

Rapporten har først beskrevet, hvordan hovedansøgernes tidsforbrug i forbindelse med den konkrete ansøgning har været. Derefter er medansøgernes samlede tidsforbrug og den tid, der er brugt til koordinering inden for projektgruppen, undersøgt.

De fleste af hovedansøgerne til de tre forskningsprogrammer anvendte under én uge på at udforme den konkrete ansøgning. En del - især ansøgerne til FREJA - anvendte dog længere tid.

Det er også undersøgt, hvad hovedansøgerne fandt var det mest tidskrævende i forbindelse med ansøgningen. De fleste fandt, at det var selve skrivningen af ansøgningen, der var det mest tidskrævende, men ganske mange fandt også, at koordineringen inden for projektgruppen tog megen tid.

Ansøgerne til EFP vurderede ikke den tid, de har brugt til at udforme den konkrete ansøgning, særlig negativt. 80 pct. af hovedansøgerne til EFP har således vurderet, at den tid, de har anvendt til at udforme den konkrete ansøgning, har været passende. Dette gjaldt for henholdsvis 54 og 39 pct. af ansøgerne til SFF og FREJA.

Kapitlet om tidsforbruget og vurderingen af dette efterfulgtes af et kapitel, der kort beskrev en række forhold, der kunne have betydning for ansøgningsprocessen.

Heraf fremgik det, at ganske mange blandt ansøgerne til FREJA har været utilfredse med en række forhold i forbindelse med ansøgningen. Mange ansøgere fandt således, at FREJA var alt for bredt afgrænset i forhold til formål, fagområde og målgruppe.

De fleste respondenter var tilfredse med den rådgivning de fik ved en eventuel henvendelse til opdragsgiver - ligesom der var udbredt tilfredshed med responstiden på ansøgningen.

Der var over hele linien stor utilfredshed med den begrundelse, der blev givet i forbindelse med afslag.

Rapportens anden hoveddel beskæftigede sig med hvilke effekter - udover bevilling - selve ansøgningen har haft.

Først blev en række intentioner med den konkrete ansøgning beskrevet. Problemet med disse intentioner var dog, at de for de flestes vedkommende var tæt bundet til bevilling eller i hvert tilfælde til, at det konkrete forskningsprojekt blev realiseret.

For at tage højde for dette blev det i det følgende afsnit vist, at næsten halvdelen af respondenterne rapporterede, at ansøgningen allerede på nuværende tidspunkt havde givet nye idéer, der vil blive arbejdet videre med. Det gjaldt endog for de ansøgere, der havde fået afslag på den konkrete ansøgning, at 47 pct. stadig fandt, at ansøgningen havde givet dem nye idéer. Endnu flere regnede med, at der på længere sigt ville opstå nye idéer på baggrund af arbejdet med ansøgningen.

Ganske mange ansøgere - også blandt de, der havde fået afslag - fandt derudover, at arbejdet med ansøgningen på længere sigt ville føre til nye projekter og til nye samarbejdsrelationer.

En hel del af de positive effekter, der aftegnede sig, syntes at slå igennem på trods af, at mange af projekterne ikke opnåede bevilling. Det var dog især en langsigtet forventning, der blev udtrykt.

Rapportens sidste kapitel beskrev kort holdningen til en række spørgsmål, der mere generelt omhandlede forhold i forbindelse med programmidler.

Et af de forhold, der i rapporten er trådt klart frem, er et mindre tidsforbrug og en større tilfredshed blandt ansøgerne til EFP, set i forhold til ansøgerne til SFF og især FREJA. En oplagt forklaring på dette forhold kan for det første være den noget enklere ansøgningsprocedure. Det understreges i opslaget til EFP, at ansøgningen skal kunne bedømmes udelukkende på baggrund af ansøgningskemaets fire sider. Dernæst udbydes EFP - i modsætning til de to andre forskningsprogrammer - hvert år. Dette fører naturligt til, at mange af ansøgerne tidligere har ansøgt EFP, noget der må forventes at føre til et bedre kendskab til ansøgningskrav og procedurer.

Rapporten har dog også vist, at der for alle tre forskningsprogrammer, på trods af utilfredshed med tidsforbruget, er en række positive effekter af arbejdet med ansøgningen. Effekter, der til en vis grad, men ikke udelukkende, er bundet op på om ansøgningen imødekommes eller ej.



