



**OFFENTLIGT FORSKNINGSBUDGET
FOR DANMARK 2004**

Udgivet af:

Dansk Center for Forskningsanalyse
Aarhus Universitet
Finlandsgade 4
8200 Århus N
Tlf.: 8942 2394 / Fax: 8942 2399

cfa@cfa.au.dk

www.cfa.au.dk

www.forskningsanalyse.dk

Dato for offentliggørelse:

18. juni 2004

ISBN: 87-91527-05-7

Forord

Med denne elektroniske publikation og tilhørende pressemeddelelse foreligger *Offentligt forskningsbudget 2004*, der er en opgørelse over samtlige offentlige bevillinger til forskning og udvikling i Danmark.

Af publikationen fremgår det, at de samlede offentlige bevillinger til forskning og udvikling i 2004 er vurderet til at være på 11,25 mia. kr. I forhold til opgørelsen for 2003 er der tale om et beskedent fald på 0,7 procent, regnet i faste priser. Forskningsbevillingerne fortsætter således den svagt faldende tendens, som blev indledt med faldet i år 2000. De kommende års budgetoverslag har fået tildelt forskningsreserver, der skulle sikre mod yderligere fald. På grund af realvæksten i det danske brutto-nationalprodukt (BNP) i de senere år, udgør det offentlige forskningsbevillinger en stadig mindre del af BNP-værdien, for 2004 ca. 0,73 procent eksklusive internationale bevillinger. Dette indikerer, at Danmark kommer stadig længere fra at kunne opfylde Barcelona-erklæringens målsætning om en offentlig finansieret forskning på 1 procent af BNP i 2010.

Analyseinstitut for Forskning (pr. 1.1.04: Dansk Center for Forskningsanalyse) har siden 2000 indsamlet og udarbejdet det offentlige forskningsbudget. Fra 2004 indsamler og publicerer Finansministeriet det statslige forskningsbudget (*Statsligt Forskningsbudget 2004*) og nærværende publikation er derfor et supplement, der opgør det samlede offentlige danske forskningsbudget.

Publikationen er udarbejdet af Dansk Center for Forskningsanalyse på vegne af Ministeriet for Videnskab, Teknologi og Udvikling.

Århus, juni 2004
Karen Siune
Centerleder

INDHOLDSFORTEGNELSE

1. OFFENTLIGE MIDLER TIL FORSKNING OG UDVIKLING 1997-2004	4
1.1. De samlede offentlige midler til forskning og udvikling	4
1.2. Finanslovens forsknings- og udviklingsbevillinger	6
1.3. Midler fra internationalt forskningssamarbejde	8
1.4. Midler fra amter og kommuner	9
1.5. Midler fra Danmarks Grundforskningsfond og VækstFonden	10
1.6. Offentlige forskningsmidler i Danmark og andre lande	11
1.7. Sammenfatning	13
2. METODEBESKRIVELSE	14
2.1. Datagrundlag	14
2.2. Pris/løn-indeks	17
2.3. Danmarks forskningsstatistikker	17
Bilag A: Supplerende tabeller	20

Signaturforklaring:

- ... Oplysninger foreligger ikke
- .. Oplysninger for usikre til at angives
- . Tal kan efter sagens natur ikke forekomme
- 0 Mindre end halvdelen af den anvendte enhed
- Nul
- * Foreløbigt eller anslået tal

1. OFFENTLIGE MIDLER TIL FORSKNING OG UDVIKLING 1997-2004

1.1. De samlede offentlige midler til forskning og udvikling

Nærværende statistik er en opgørelse over de samlede offentlige bevillinger til forskning og udvikling (FoU) i 2004 perspektiveret med bevillingerne fra 1997-2003 og budgetoverslagene 2005-07. Statistikken udarbejdes hvert år, fra 2000 til 2003 af Analyseinstitut for Forskning¹ og fra 2004 udarbejdet på basis af Finansministeriets oplysninger om Finanslovens forskningsbevillinger og Dansk Center for Forskningsanalyse (CFA) indsamling vedrørende øvrige offentlige forskningsbevillinger fra fonde samt internationale og lokale myndigheders budgetter.

De offentlige midler kan stamme fra flere forskellige kilder. Ved opgørelsen af det offentlige forskningsbudget er medtaget følgende finansieringskilder, jf. tabel 1.1:

- Finanslovsbevillinger
- Midler fra internationalt FoU-samarbejde (EU og Nordisk Ministerråd)
- Kommunale og amtskommunale FoU-bevillinger
- Midler fra Danmarks Grundforskningsfond
- Midler fra VækstFonden

Tallene til det offentlige forskningsbudget fremkommer til en vis grad vha. skøn. Midlerne for finansloven fås ved at finde alle de konti, der helt eller delvist finansierer forskning og udvikling. Det skønnes derefter for hver konto, hvor stor en del af budgettet der vil blive anvendt til aktiviteter, der falder ind under Frascati Manualens² definition af forskning og udvikling. Udgangspunktet er sidste års konti med FoU-indhold. Dertil lægges nye konti, der indberettes af ministerierne selv.

Midlerne fra Danmarks Grundforskningsfond, VækstFonden og Nordisk Ministerråd er vurderet af kilderne selv, mens midlerne fra EU og de (amts)kommunale kilder er beregnet som en procentdel af deres 2004-budgetter. Derved bliver disse kilder de mest usikre, se omtalen af indsamlings- og beregnings-metoderne i metodekapitlet.

Af tabel 1.1. ses, at de samlede bevilgede midler til forskning og udvikling i 2004 er på 11,25 mia. kr. Det betyder, at FoU-midlerne er faldet med 80 mio. kr., svarende til 0,7 procent i forhold til 2003, regnet i faste priser. Faldet er dog større for Danmarks Grundforskningsfond, nemlig godt 27 procent, mens omlægningen af VækstFondens strategi betyder, at der fra 2002 ikke medregnes en forventet tabsprocent af Fondens udlån i det offentlige forskningsbudget. De kommunale og amtskommunale midler forventes at stige knap 4 procent. Finanslovsbevillingerne ligger på samme niveau som i 2003, mens skønnet for de internationale bevillinger falder godt 2 procent.

Af tallene i tabel 1.1 kan det beregnes, at finanslovsbevillingerne udgør langt størstedelen af de samlede offentlige midler (84½ procent i 2004), mens internationale bevillinger og (amts)kommunale bevillinger forventes at udgøre henholdsvis 7,2 og 6,6 procent i 2004. Resten stammer fra Grundforskningsfonden.

¹ Analyseinstitut for Forskning blev den 1.1.2004 et center ved Aarhus Universitet under navnet *Dansk Center for Forskningsanalyse*.

² "Research and experimental development (R&D) comprise creative work undertaken on a systematic basis in order to increase the stock of knowledge, including knowledge of man, culture and society, and the use of this stock of knowledge to devise new applications". Frascati Manualen, OECD, 2002.

Tabel 1.1: Offentlige bevillinger til FoU, 1997-2004, mio. kr. i 2004-priser.

	1997	1998	1999	2000	2001	2002	2003	2004	Ændring i procent 2003-04
Finanslovs- bevillinger	9.689,9	10024,3	10040,3	9.853,9	9.850,4	9.594,8	9.531,1	9.516,7	-0,2
Internationale bevillinger	765,7	743,4	707,9	739,0	778,3	777,8	825,6	806,5	-2,3
Kommunale og amtskom. midler	838,5	870,0	891,4	593,9	610,8	699,1	711,4	737,5	+3,7
Danmarks Grund- forskningsfond	241,3	290,7	278,0	294,0	270,8	293,6	260,9	190,0	-27,2
Vækstfonden	112,9	100,9	199,9	132,3	74,7	-	-	-	-
I alt	11.648,4	12.029,3	12.117,5	11.613,0	11.585,0	11.365,3	11.329,0	11.250,7	-0,7
Årlig ændring, procent	.	3,3	0,7	.. ¹	-0,2	-1,9	-0,3	-0,7	

Kilde: Finansloven; 1997-2002: Dansk Center for Forskningsanalyses database over offentlige forskningsbevillinger.

2003-2007: Statens forskningsbudgetsystem, Finansministeriet.

Andre offentlige midler: Dansk Center for Forskningsanalyses database over offentlige forskningsbevillinger.

1) Den årlige ændring i procent er ikke angivet pga. korrektioner i beregningsgrundlaget.

Tabel 1.1 indeholder også oplysninger om bevillingerne for de foregående år tilbage til 1997. Der er imidlertid et brud i tidsserien mellem 1999 og 2000, idet en detaljeret gennemgang af finanslovs-kontienes placering på ministerier, sektorer og formål betød en del omrokeringer og ændringer. Desuden blev der aktivt søgt efter institutioner og konti, som ikke indgik i det tidligere grundlag for forskningsbudgettet. Endelig blev grundlaget for (amts)kommunale bevillinger korrigeret. Det har ikke været muligt at føre samtlige ændringer tilbage til startåret i tabellerne (1997), så derfor er ændringerne kun ført tilbage til år 2000. Det skal endvidere bemærkes, at finanslovsbevillingerne fra og med 2003 er opgjort af Finansministeriet.

Udviklingen i perioden har været forskellig. I 1997-1999 steg de offentlige bevillinger til FoU med 4 procent, mens de i løbet af de seneste fem år er faldet med godt 7 procent, dog med forbehold for det nævnte databrud.

Finanslovsbevillingerne toppede i 1999 og har siden skiftet niveau, først med et fald på 0,2 mia. kr. og i 2002 med yderligere ca. 0,3 mia. kr. De internationale midler er steget fra 1999 til 2003, og det samme er de (amts)kommunale midler, først fra 1997 til 1999 og derefter fra 2000 til 2004, dog igen med forbehold for nævnte databrud. Vækstfonden har siden 2002 ikke indgået i forskningsbudgettet på grund af deres nye finansieringspolitik. Danmarks Grundforskningsfond er skiftevis steget og faldet i perioden, senest med faldet på godt 27 procent fra 2003 til 2004.

Nedenfor gennemgås de enkelte finansieringskilder.

1.2. Finanslovens forsknings- og udviklingsbevillinger

I dette afsnit behandles hovedtrækkene i finanslovens FoU-bevillinger. Som nævnt er oplysningerne om finanslovens FoU-bevillinger i perioden 2000 til 2002 baseret på indberetninger til Analyseinstitut for Forskning fra de ministerier, der har fået midlerne bevilget. Fra 2003 og frem stammer oplysningerne om finanslovens FoU-bevillinger fra Finansministeriet, publiceret i *Statsligt forskningsbudget 2004 (Forskningens Finanslov)*.

Dataene har karakter af budgetoplysninger, der hverken hjemler afholdelse af udgifterne eller begrænser de disponerende myndigheders bevillingsanvendelse. Derimod afspejler tallene bevillingshavers intentioner på bevillingstidspunktet og kan anvendes til at sige noget om, hvordan finanslovsbevillingerne til FoU prioriteres – hvor meget og til hvilke formål.

Størsteparten af de offentlige bevillinger til forskning og udvikling bevilges over finansloven. Således er de budgetterede midler fra finansloven til forskning og udvikling i 2004 skønnet til 9,52 mia. kr. Det fremgår af tabel 1.2, hvor udviklingen i finanslovens bevillinger siden 1997, opgjort i 2004-priser, vises. Desuden gives finanslovens budgetoverslag for de kommende 3 år.

Finanslovens FoU-bevillinger var stigende op gennem 90'erne, mens de i de seneste fem år har været svagt faldende, så niveauet er sænket godt 5 procent fra 1999 til 2004. I 1997-98 var der en moderat realvækst. I 1999 stagnerede finanslovsbevillingerne til FoU og i 2000 var der et fald på knap 2 procent. I 2001 stagnerer bevillingerne, dog sløret af overgangen til tilsagnsbudgettering i Finansloven. Både i 2002, 2003 og 2004 må der konstateres beskedne fald.

Budgetoverslagene for 2005-07 udviser et uændret niveau i forhold til 2004. Dette er opnået ved at afsætte forskningsreserver svarende til nedgangen i de ordinære forskningskontis budgetoverslag. Generelt gælder det, at der må forventes et vist fald på visse af de ordinære konti i budgetoverslagsårene, da tidsbegrænsede bevillinger til bl.a. forskningsprogrammer samt nye bygninger og anlæg afsluttes, mens der endnu ikke er taget stilling til, hvilke nye programmer og byggerier der skal iværksættes. Forskningsreserverne fjerner usikkerheden for de fremtidige bevillinger, dog kun delvist, idet reserverne ikke er udmøntet på kontoniveau.

Tabel 1.2: Finanslovens FoU-bevillinger 1997-2007, mio. kr. i 2004-priser.

	1997	1998	1999	2000	2001	2002
Drift og tilskud	9.052,4	9.542,2	9.454,1	9.227,7	9.246,4	8.979,0
Anlæg	637,5	482,1	586,2	626,1	604,0	615,8
Reserver						
Bruttoudgifter	9.689,9	10024,3	10040,3	9.853,9	9.850,4	9.594,8
Indeks 100=2004	101,8	105,3	105,5	103,5	103,5	100,8
Årlig ændring, pct.	.	3,5	0,2	-1,9	-0,0	-2,6

	2003	2004	2005	2006	2007
Drift og tilskud	9.465,6	9.423,3	9.210,2	9.075,4	8.975,7
Anlæg	65,5	93,4	16,3	21,2	21,0
Reserver			220,0	400,0	512,2
Bruttoudgifter	9.531,1	9.516,7	9.446,5	9.496,6	9.508,9
Indeks 100=2004	100,2	100,0	99,3	99,8	99,9
Årlig ændring, pct.	-0,7	-0,2	-0,7	0,5	0,1

Kilde: 1997-2002: Dansk Center for Forskningsanalyses database over offentlige forskningsbevillinger.
2003-2007: Statens forskningsbudgetsystem, Finansministeriet.

Anm: Tallene vedrørende årene 2005-2007 er budgetoverslag.

Noter: Der forventes desuden et provenutab på 25 mio. kr. i hvert af årene 2003-2006 pga. erhvervslivets fradrag for godkendte forskningssamarbejder.

Overførselskonti medregnes ikke i det samlede forskningsbudget, medmindre beløbet er fraregnet det modtagende ministeriums forskningsbudget. Ved opgørelser over de enkelte ministeriers forskningsbevillinger medtages de dog altid, se "Statsligt forskningsbudget 2004".

Stagnationen i budgetoverslagene sammenholdt med de sidste fem års svage fald peger dog ikke hen imod en opfyldelse af EU-statsledernes målsætning fra Barcelona om en FoU-finansiering på 1 procent af bruttonationalproduktet (BNP) i 2010 fra det offentlige, mens målsætningen for erhvervslivet på 2 procent synes inden for rækkevidde, jf. *Erhvervslivets forskning og udviklingsarbejde 2002*. Den statslige del³ toppede i 1998 med 0,74 procent af BNP, men er siden faldet hvert år og forventes at udgøre 0,66 procent i 2004⁴ og 0,65 procent i 2005.

Finanslovens bevillinger til FoU omfatter både drifts- og tilskudsbevillinger samt anlægsbevillinger. For budgetoverslagsårene indgår desuden en forskningsreserve. Tabel 1.2 viser, at drifts- og tilskudsbevillingerne tilsammen tegner sig for 9,39 mia. kr., mens anlægsbevillingerne knap 0,1 mia. kr. i 2004. Fra 2003 til 2004 er drifts- og tilskudsbevillingerne faldet beskedent (0,4 procent), mens anlægsbevillingerne er steget med knap 43 procent, altså tilsammen et ubetydeligt fald i finanslovs-bevillingerne på 0,2 procent.

³ Indtil 2003 er kun den statslige del medregnet i OECDs opgørelse over Danmarks "Government Budget Appropriations", se afsnit 1.6.

⁴ BNP for 2004 og 2005 er beregnet ved at tillægge BNP for 2003 en forventet realvækst, skønnet af Danske Bank, maj 2004 (2004: 0,4%; 2005: 2,3%).

Drifts- og tilskudsbevillingerne udgør i 2004 ca. 99 procent af finanslovens samlede FoU-bevillinger. Driftsbevillingerne dækker over udgifter til løn, vedligeholdelse og øvrige driftsudgifter forbundet med opretholdelse af forskningsaktiviteter på forskningsinstitutioner og universiteter m.v. Tilskudsbevillingerne er midler, der er givet som direkte tilskud til forskningsaktiviteter. For at undgå dobbelttælling er tilskudsbevillingerne som hovedregel regnet med hos den primære bevillingshaver, men ikke hos den udførende institution. Det er gjort sådan for at vise, hvem der har intentionen om forskning på området. Af samme årsag er FoU-bevillingerne på finansloven opgjort uden institutionernes eksterne bevillinger (indtægtsdækket virksomhed, indtægtsgivende forskningsvirksomhed og tilskudsfinansierede aktiviteter).

Anlægsbevillingerne dækker indtil 2002 over alle anlægsprojekter vedr. bygninger, laboratoriefaciliteter o. lign., der knytter sig til forskningsaktiviteterne. Fra 2003 og frem medregnes anlægsbevillingerne ved universitetslovsinstitutioner ikke, idet disse institutioner betaler leje af bygningerne til Staten og i den forbindelse bevilges et særligt forskningsoverhead - den såkaldte SEA-ordning. Dette forsknings-overhead medregnes som driftsudgifter i forskningsbudgettet.

Overførsler er karakteriseret ved at være midler, som kommer fra et andet ministerium. Disse er hidtil ikke blevet medregnet i det samlede budget, da det ville betyde dobbelttælling. I Finansministeriets opgørelse, startende fra 2003, er visse overførselskonti dog medtaget mod at der er modregnet i det modtagende ministeriums forskningsbudget.

1.3. Midler fra internationalt forskningssamarbejde

Under overskriften *Internationalt forskningssamarbejde* hører EUs rammeprogrammer samt Nordisk Ministerråds bevillinger til forskningsrelaterede formål.

Midlerne fra **EU's rammeprogrammer** til forskning og teknologisk udvikling udgør langt størstedelen af midlerne fra offentligt internationalt forskningssamarbejde. Udgangspunktet for skønnet over EU-midlerne til forskning og udvikling er EU's forskningsbudget, hvor tidligere undersøgelser viser, at danske ansøgere modtager omkring 3 procent af de frie midler, se metodekapitlet. Til sammenligning bidrager Danmark med cirka 2 procent af EU's samlede budget.

Tabel 1.3: Midler fra internationalt forskningssamarbejde 1997-2004 mio. kr. i 2004-priser

	1997	1998	1999	2000	2001	2002	2003	2004
EUs rammeprogrammer	706,1	692,5	659,0	670,7	711,8	710,8	760,4	744,5
Nordisk ministerråd	59,7	50,9	48,9	68,4	66,5	67,0	65,2	62,0
I alt	765,7	743,4	707,9	739,0	778,3	777,8	825,6	806,5
Årlig ændring:								
EUs rammeprogrammer	.	-1,9	-4,8	1,8	6,1	-0,1	7,0	-2,1
Nordisk ministerråd	.	-14,6	-4,1	39,9	-2,7	0,8	-2,8	-4,9
I alt	.	-2,9	-4,8	4,4	5,3	-0,1	6,1	-2,3

Kilde: Dansk Center for Forskningsanalyses database over offentlige forskningsbevillinger.

Der skønnes kanaliseret ca. 745 mio. kr. til dansk forskning i 2004 fra EU, hvilket er et fald på ca. 15 mio. kr., svarende til 2 procent, se tabel 1.3. I perioden fra 1997 til 1999 var der også fald i forskningsbevillingerne fra EU, men denne udvikling vendte til en stigning i 2001 og især i 2003 på grund af opstarten af det 6. rammeprogram.

Skønnet over Danmarks andel af **Nordisk Ministerråds bevillinger** til forsknings- og teknologi-relaterede formål blev kraftigt opjusteret i 2000, efterfulgt af beskedne fald. Også i 2004 ventes et beskedent fald på knap 5 procent.

Nordisk Ministerråds samlede forskningsbevillinger er i 2004 budgetteret til cirka 272 mio. kr. Der er ikke modtaget skøn for 2005-07. Bevillingerne er fordelt på fire kategorier:

- Nordisk Industrifond⁵
- Nordisk Forskeruddannelsesakademi (NorFa)
- Diverse forsknings- og udredningsinstitutioner under Nordisk Ministerråd
- Tidsbegrænsede programmer

Nordisk Industrifond støtter fællesnordiske forskningsprojekter og programmer inden for teknisk videnskab og industriel udvikling med det formål at bidrage til at frembringe internationalt konkurrencedygtige produkter, processer og serviceydelser. Desuden er der under Nordisk Ministerråd cirka 20 forsknings- og udredningsinstitutioner, som har varierende omfang af forskningsaktiviteter og som er meget uensartede i formål, struktur og opbygning. Det skønnes, at Danmark vil deltage i aktiviteter for omkring 62 mio. kr. i 2004.

Set over hele perioden har forskningsbevillingerne fra Nordisk Ministerråd været ret konstante, bortset fra et dyk i 1997-99. Denne udvikling afspejler, at der indtil videre er fundet et niveau for det nordiske forskningssamarbejde, der passer med de øvrige internationale aktiviteter, primært i EU-regi.

1.4. Midler fra amter og kommuner

De kommunale og amtskommunale FoU-bevillinger blev i 1997-2000 skønnet på baggrund af forskningsstatistikens oplysninger fra 1995 (*Forskning og udviklingsarbejde i den offentlige sektor, 1995* og *Erhvervslivets forskning og udviklingsarbejde, 1995*) samt den Kommunale Budgetoversigt. Dette medførte en overvurdering af omfanget – se metodekapitlet - som det vha. forsknings-statistikkerne fra 1999 var muligt at rette op på i 2001 for 2000 og fremefter. I indeværende år bygger 2003- og 2004-skønnene på 2002-statistikken.

Den absolut væsentligste andel - ca. 90 procent - af de (amts)kommunale FoU-bevillinger vedrører aktiviteter i tilknytning til sundhedssektoren, dels på hospitaler og dels på særlige institutioner som DSI - Institut for Sundhedsvæsen. Endvidere omfatter en del af bevillingerne Amternes og Kommunernes Forskningsinstitut (AKF). Endelig finansierer amter og kommuner FoU-aktiviteter i forbindelse med lokal museumsvirksomhed o.lign.

Tabel 1.4: FoU-bevillinger i amter og kommuner 1997-2004, mio. kr. i 2004-priser.

	1997	1998	1999	2000	2001	2002	2003	2004
Mio. kr.	838,5	870,0	891,4	593,9	610,8	699,1	711,4	737,5
Årlig ændring, pct.	.	3,8	2,5	.. ¹⁾	2,8	14,5	1,8	3,7

Note: Se beregningen i metodekapitlets afsnit om bevillinger uden for finansloven
1) Den årlige ændring i procent er ikke angivet pga. korrektioner i beregningsgrundlaget.

⁵ Fra 1.1.2004: Nordisk Innovations Center.

I 2004 stiger de skønnede (amts)kommunale forskningsbevillinger med 4 procent til knap 740 mio. kr. Skønnet er baseret på den generelle udgiftsvækst i den kommunale sektor og oplysninger fra forskningsstatistikkerne.

1.5. Midler fra Danmarks Grundforskningsfond og VækstFonden

Danmarks Grundforskningsfond blev etableret i oktober 1991 med det formål at støtte Danmarks forskningsmæssige udviklingsevne på højt internationalt niveau gennem større, længerevarende satsninger. Fonden har gjort dette gennem oprettelse af en række forskningscentre og har siden 1993 forpligtet sig til at opruste dansk grundforskning med mere end 2,5 mia. kr. Ved udgangen af 2003 havde fonden en samlet kapital på 1,9 mia. kr. I 2004 forventes uddelt ca. 190 mio. kr.

Tabel 1.5: FoU-bevillinger fra Danmarks Grundforskningsfond og VækstFonden 1997-2004, mio. kr. i 2004-priser

	1997	1998	1999	2000	2001	2002	2003	2004
Mio. kr.								
Danmarks Grundforskningsfond	241,3	290,7	278,0	294,0	270,8	293,6	260,9	190,0
Vækstfonden	112,9	100,9	199,9	132,3	74,7	-	-	-
I alt	354,3	391,6	477,9	426,2	345,5	293,6	260,9	190,0
Årlig ændring, pct.								
Danmarks Grundforskningsfond	.	20,5	-4,4	5,8	-7,9	8,4	-11,2	-27,2
Vækstfonden	.	-10,7	98,1	-33,9	-43,5	-100,0	-	-
I alt	.	10,5	22,0	-10,8	-18,9	-15,0	-11,2	-27,2

Det gældende lovgrundlag tillader uddelinger, der overstiger realforrentningen af fondens grundkapital. Derved vil fondens grundkapital gradvist blive reduceret. Et nyt lovgrundlag for Danmarks Grundforskningsfond trådte i kraft den 1. juli 2003. Det giver mulighed for at disponere ud over 2006 og igen nå op på et årligt uddelingsniveau på 216 mio. kr. (2001-priser). Fondens uddelinger forventes at blive 200, 195 og 190 mio. kr. årligt i årene 2005, 2006 og 2007.

I 1998 blev der givet tilsagn om fortsættelse af 16 ud af de oprindelige 23 centre for yderligere en femårs periode. Kort forinden var 9 nye centre blevet igangsat for en femårs periode, således at der ved indgangen til 2001 var 25 centre i gang. I 2001/02 igangsattes yderligere 12 centre. Ved udgangen af 2003 støttede fonden fortsat 33 centre.

VækstFonden blev etableret i 1992 efter ønske fra blandt andet erhvervslivet og dets organisationer. Fonden har en grundkapital på cirka 2 mia. kr. og kan yde risikovillig finansiering til især små og mellemstore virksomheders udviklingsaktiviteter og eksportmarkedsprojekter. VækstFondens udbetalinger sker i form af lån og egenkapitalindsud. Fra 2001 indgår kun de forventede tab i det offentlige forskningsbudget, men ændringen er ført tilbage til 1994, så tallene i tabel 1.5 er sammenlignelige. VækstFonden har meddelt, at de fra 2002 har omlagt deres strategi, så der fremover ikke forventes tab. Det ses, at der har været betydelige udsving i tabene gennem årene, både på grund af lånebeløbenes størrelse og graden af tab. De realiserede

tab for de kommende år af indeværende års udlån og egenkapitalindsud kan derfor nok tænkes at afvige fra de skønnede 0 mio. kr.

I alt ses det, at bevillingerne fra de to fonde er blevet mere end halveret siden 1999, fra knap 500 mio. kr. til knap 200 mio. kr.

1.6. Offentlige forskningsmidler i Danmark og andre lande

Danmarks offentlige forskningsbudget kan sammenlignes med de andre lande, der indrapporterer til OECD eller EUROSTAT. Som primært sammenligningsmål anvendes de offentlige, nationale forskningsmidlers andel af bruttonationalproduktet (BNP), mens også forskningsmidlerne i forhold til indbyggertal kan anvendes. For at beskrive den tidsmæssige udvikling skal der først vises data tilbage fra 1997. Det har dog kun været muligt at få data fra alle lande frem til 2002⁶.

Fra og med 2003 har OECD accepteret, at Danmark indberetter samtlige nationale offentlige forskningsmidler og ikke kun de statslige forskningsmidler. Derfor er de viste tal for Danmark ændret i alle årene i forhold til tallene i sidste års publikation: *Offentligt forskningsbudget 2003*.

Tabel 1.6 og figur 1.1 illustrerer de offentlige nationale forskningsmidlers andel af BNP i Danmark, i EU og en række andre vestlige lande. Det ses, at Danmark har et vist efterslæb sammenlignet med EU-gennemsnittet både i 2002 og 2003 – og nok også i 2004. Norge og USA har derimod oplevet markante stigninger i perioden fra 2001 til 2003/4, mens Japan har en støt stigende andel offentlige forskningsmidler i hele perioden, set i forhold til deres BNP.

Tabel 1.6: Offentlige nationale forskningsbevillinger i udvalgte lande i procent af BNP, 1997-2004

	1997	1998	1999	2000	2001	2002	2003	2004
EU-15	0,82	0,79	0,76	0,76	0,74	0,77	0,75	
Danmark	0,81	0,83	0,83	0,77	0,75	0,74	0,74	0,73
Finland	1,11	1,07	1,06	0,99	1,00	1,00	1,00	1,02
Frankrig	1,00	0,97	0,95	0,97	1,01	1,03		
Holland	0,85	0,81	0,81	0,80	0,79	0,76	0,74	0,73
Storbritannien	0,73	0,66	0,69	0,69	0,68	0,69		
Sverige	0,89	0,78	0,73	0,72	0,84	0,87	0,95	0,94
Tyskland	0,86	0,83	0,82	0,80	0,79	0,79	0,79	
Norge	0,74	0,76	0,73	0,66	0,69	0,76	0,79	0,81
USA	0,87	0,84	0,84	0,86	0,91	0,99	1,09	
Japan	0,57	0,59	0,62	0,64	0,68	0,71		

Kilde: OECD, MSTI 2003/2. Finlands statistik fra OECD: Storbritannien, 2002, EU-15-prognose, 2003.

Nationale tal: Danmark; De skandinaviske lande, 2004. Eurostat: Holland, 2002 & 2004.

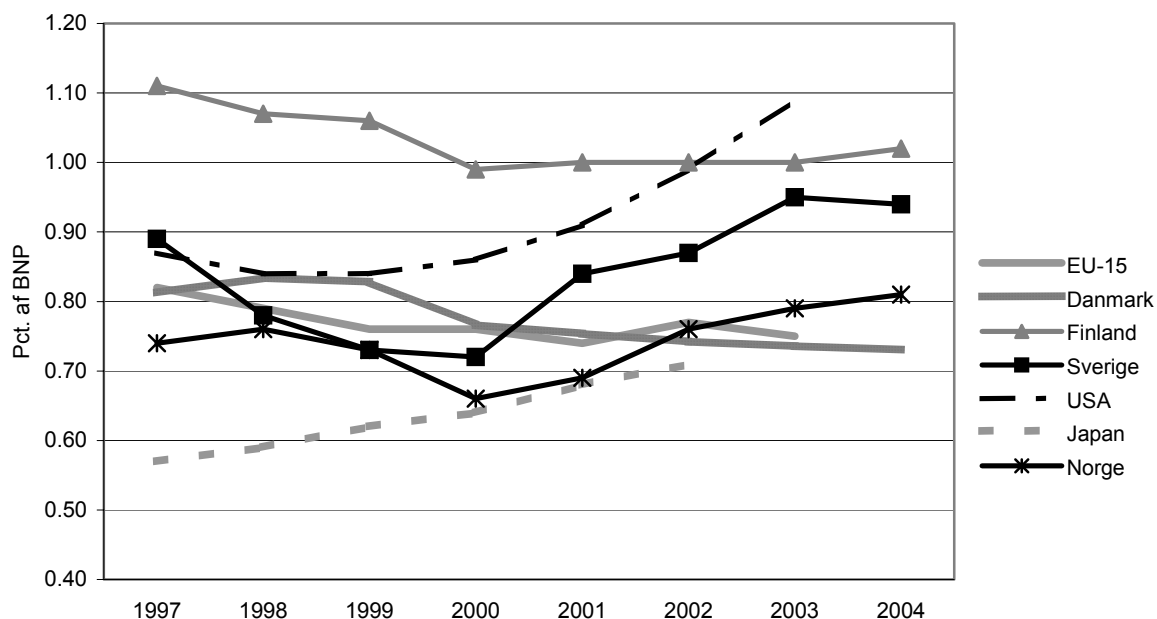
Estimeret: Sverige, 1997 og Holland, 2003.

Note: I tallene for 2004 er anvendt skøn for BNP.

⁶ Både OECD og Eurostat foretager en bearbejdning af landenes oplysninger for at gøre tallene mere sammenlignelige. Det har medført, at OECDs og Eurostats tal ikke er ens for alle lande i alle år, så harmoniseringsarbejdet kan ikke siges at være afsluttet endnu.

Fra 2000 ses effekten af de stagnerende og svagt faldende forskningsbudgetter: Danmark glider under EU-gennemsnittet, mens der i hele perioden er en række EU-lande samt USA, som anvender en markant større andel af BNP på bevillinger til offentlig forskning end Danmark – med Finland, USA og Frankrig i top. Desuden overhaler de norske bevillinger de danske i 2002 og de japanske nærmer sig det danske niveau efter den nævnte konstante stigning op gennem 90'erne.

Figur 1.1: Offentlige forskningsbevillinger i udvalgte lande i pct. af BNP 1997-2004



Kilde: Tabel 1.6.

En væsentlig årsag til de høje offentlige nationale forskningsbevillinger i en række af de lande, som Danmark sammenlignes med, er FoU-aktiviteter i tilknytning til forsvaret. En del af forskningsindsatsen i forsvaret smitter nok af på det civile samfund, men en stor del gør ikke. I tabel 1.7 er de nationale forskningsbevillinger derfor nedskrevet med FoU-bevillingerne til militære formål.

Tabel 1.7: De offentlige nationale forskningsbevillinger til civile formål i udvalgte lande i pct. af BNP, 1997-2003

	1997	1998	1999	2000	2001	2002	2003
EU-15	0,69	0,67	0,65	0,66	0,63	0,65	0,63
Danmark	0,81	0,83	0,82	0,76	0,75	0,74	0,73
Finland	1,09	1,06	1,05	0,98	0,98	0,98	0,97
Frankrig	0,75	0,74	0,73	0,76	0,78	0,78	
Holland	0,82	0,79	0,79	0,79	0,77	0,75	0,73
Storbritannien	0,44	0,42	0,43	0,44	0,47	0,48	
Sverige	0,76	0,72	0,68	0,67	0,72	0,72	0,74
Tyskland	0,78	0,76	0,75	0,74	0,73	0,75	0,74
Norge	0,70	0,72	0,69	0,63	0,64	0,71	0,74
USA	0,39	0,39	0,39	0,42	0,45	0,47	0,50
Japan	0,54	0,56	0,59	0,61	0,65	0,68	

Kilde: OECD, MSTI 2003/2. Finlands statistik fra OECD: Storbritannien, 2002.

Nationale tal: Danmark; De skandinaviske lande, 2004.

Eurostat: Holland, 2002.

Estimeret: Sverige, 1997; Holland, 2003. EU-15: 2002-03.

I denne opgørelse af de offentlige nationale forskningsbevillinger til civile formål klarer Danmark sig væsentligt bedre i konkurrencen med de øvrige EU-lande – og især USA. Mens Danmarks civile offentlige FoU-bevillinger udgør 0,73 procent af BNP i 2003, falder EU-gennemsnittet til 0,64 procent af BNP. I USA udgør de forsvarsrelaterede FoU-bevillinger over halvdelen af bevillingerne, mens de udgør 30 procent i Storbritannien og 24 procent i Frankrig.

1.7. Sammenfatning

Det samlede offentlige forsknings- og udviklingsbudget skønnes at udgøre 11,25 mia. kr. i 2004 mod 11,33 milliarder kroner i år 2003, hvilket giver et beskedent fald i FoU-bevillingerne på 0,7 procent. Finanslovens bevillinger er på 9,52 mia. kr. og udgør knap 85 procent af det samlede offentlige forskningsbudget. Niveauet er stort set uændret i forhold til 2003. Grundforskningsfonden forventer et fald på 27 procent, mens VækstFondens ændrede strategi betyder et budgetteret tab på 0 kr., hvorved de er helt udgået af statistikken. De internationale midler forventes at falde, mens de (amts)kommunale bevillinger forventes at stige med knap 4 procent.

De samlede offentlige midler til FoU er i perioden fra 1997 til 1999 steget med ca. 4 procent, men er så faldet med godt 7 procent frem til 2004.

Danmark planlægger at anvende ca. 0,73 procent af BNP i 2004 på offentlige nationale forskningsbevillinger, dvs. eksklusive bevillinger via EU og Nordisk Råd. Det forventes igen at være under EU-gennemsnittet, efter at Danmark i en årrække var over EU-gennemsnittet. Hvis de forsvarsrelaterede FoU-bevillinger holdes udenfor, så er Danmark dog over EU-gennemsnittet, men stadig har en række af de lande, vi normalt sammenligner os med, højere BNP-andele for de nationale forskningsbevillinger. Det gælder blandt andet de øvrige nordiske lande.

2. METODEBESKRIVELSE

2.1. Datagrundlag

Det offentlige forskningsbudget er sammensat af bevillinger og forventede forbrug fra 6 forskellige kilder, hvoraf den klart største er bevillingerne fra finansloven. Nedenfor gennemgås, hvorledes dataene fremskaffes fra hver af disse kilder.

2.1.1. Finansloven

Finanslovens bevillinger til forskning og udvikling er før 2000 indsamlet af ministeriet med ansvar for forskning, fra 2000 til 2003 af Analyseinstitut for Forskning (pr. 1.1.04: Dansk Center for Forskningsanalyse), mens Finansministeriet har indsamlet fra 2004 og korrigeret i 2002- og 2003-tallene. Finansministeriets korrektioner for 2003 er medtaget i nærværende opgørelse for at sikre sammenligneligheden mellem dette år (2004) og sidste år.

Overførselskonti medtages normalt ikke i det samlede forskningsbudget, men kun i oversigten for de enkelte ministerier. Finansministeriet har i deres opgørelse imidlertid medtaget beløb fra en række overførselskonti, idet beløbene så er modregnet i det modtagende ministeriums forskningsbudget. Samlet andrager disse konti 34,5 mio. kr. af det samlede statslige forskningsbudget i 2004. Disse beløb er medtaget i nærværende opgørelse over det samlede offentlige forskningsbudget.

Finansministeriet har i deres opgørelse desuden medtaget et skøn for provenutabet på 25 mio. kr. for det skattemæssige fradrag på 150 procent for godkendte forsknings-samarbejder. Jf. Frascati Manualens §493 skal sådanne beløb altid opgøres separat, hvorfor dette er gjort i nærværende opgørelse.

2.1.2. EU's rammeprogrammer

Danske virksomheder og institutioner har igennem en årrække modtaget støtte fra EU's rammeprogrammer (det 5. startede i 1999, det 6. startede i 2003). Støtten modtages efter ansøgning og i konkurrence med de øvrige EU-lande, så der er ikke noget "budget for Danmark", men et samlet EU-budget. Fra dette samlede budgettal er det derfor nødvendigt at skønne over den forventede danske andel. Det gøres på følgende måde:

Budget: Oplysningerne om 6. rammeprogram kan findes på <http://europa.int>. Her findes udgifterne for det 6. rammeprogram, angivet til 16270 mio. € ekskl. EURATOM. Programmet løber i 2003-06, så 25 procent er anvendt som estimat for 2004 – se dog "fradrag".

Fradrag: Normalt fratrækkes der 25 procent til administration (ca. 7 procent), EURATOM (ca. 7 procent), de faste Joint Research Committees (ca. 7 procent) og ikke-udbetalte beløb (ca. 4 procent). Da EURATOM i år er fraregnet forlods, fratrækkes kun 18 procent.

Dansk andel: Fra Analyseinstitut for Forsknings rapport 2000/3, *Dansk udbytte af forsknings-samarbejde i EU*, fås et skøn på Danmarks andel på 3,0-3,5 procent. Som et forsigtigt skøn fastholdes derfor et skøn på 3 procent, svarende til det skøn, som det tidligere IT- og Forskningsministerium anvendte i publikationerne før 2000 om det offentlige forskningsbudget.

Kurs: Danmark Nationalbanks DKK/EURO kurs den 11.05.04: 7,4410 kr./€.

Den forventede EU-bevilling beregnes således:

$$(1) \quad \text{EU - bevilling} = [\text{Budget} \times (1 - \text{Fradrag}) \times \text{Andel}] \times \text{Kurs}$$

dvs. for 2004:

$$(2) \quad [4.067,5 \text{ mio. EURO} \times (1 - 18\%) \times 3\%] \times 7,44 \text{ DKR/EURO} = 744,6 \text{ mio. dkr.}$$

Se nedenstående tabel:

Tabel 2.1: Beregning af EU-midler til dansk forskning

	1999	2000	2001	2002	2003	2004
EU's forskningsbudget (mio. EURO)	3450	3600	3920	4055	4067,5	4067,5
Fradrag (%)	25%	25%	25%	25%	18%	18%
Andel (%)	3%	3%	3%	3%	3%	3%
Kurs (DKK/EURO)	7,45	7,45	7,45	7,43	7,43	7,441
Budgettede midler (mio. d.kr)	576,8	603,5	657,1	677,9	743,3	744,6

2.1.3. Nordisk Ministerråd (NMR)

NMR's Sekretariat vurderer, at ca. 33 procent af Nordisk Ministerråds midler anvendes til forsknings- og udviklings-aktiviteter inden for Nordisk Industrifond, Nordisk Forskeruddannelsesakademi, diverse institutioner under NMR og tidsbegrænsede programmer. Den danske andel har indtil 2002 været vurderet til at udgøre knap 25 procent. Det nyeste skøn fra NMR's sekretariat er nærmere på 23 procent.

Det forventede beløb beregnes således som Danmarks forholdsmæssige andel af forsknings-budgettet:

$$(3) \quad \text{Midler} = \text{NMR's forskningsbudget} \times \text{Danmarks andel}$$

dvs. for 2004:

$$(4) \quad 272,0 \text{ mio. dkr.} \times 22,8\% = 62,0 \text{ mio. dkr.}$$

Se nedenstående tabel:

Tabel 2.2: Beregning af NMR-midler til dansk forskning

	2002	2003	2004
NMR's samlede budget	787,2	811,2	824,2
Forskningsandel	33%	33%	33%
NMR's forskningsbudget	259,8	267,7	272,0
DK's andel af NMR's forskningsbudget	24,6%	23,8%	22,8%
Budgettede midler	63,9	63,7	62,0

Note: Der er ikke modtaget noget skøn for 2005-07.

2.1.4. Kommuner og Amtskommuner

Der foreligger ikke oplysninger om de kommunale og amtskommunale forskningsbevillinger, så det er nødvendigt med et skøn. Det er kun i forskningsstatistikkerne for den offentlige sektor og for erhvervslivet, at det opgøres, hvor mange midler amter og kommuner tilsammen bruger på forskning og udvikling. Der må derfor tages udgangspunkt i de faktiske forsknings- og udviklingsudgifters forholdsmæssige andel af det samme års amtskommunale og kommunale nettodriftsudgifter. Disse er i år hentet fra Indenrigs- og Sundhedsministeriets *Det kommunale budget 2004*, bilag 22, april 2004. Da der i 90'erne kun blev indsamlet forskningsstatistik hvert andet år og da 1997-statistikken var mangelfuld på dette punkt, har basis for beregningerne i 1995-2000 været 1995-statistikken. Det viste sig at medføre en overvurdering af den (amts)kommunale forskningsindsats, idet 1995-statistikens tal var særligt høje blandt andet på grund af måden, som Rigshospitalets bevillinger blev overført fra Sundhedsministeriet til Hovedstadens Sygehusfællesskab på i 1995. Omvendt har 1999-statistikens andel vist sig at være særlig lav. I år er basis for bevillingsskønnene ændret, så de refererer til den seneste offentliggjorte forskningsstatistik i forhold til det pågældende budgetår, dog er 2000-budgettallet beregnet ud fra 2001-statistikken for at sikre sammenlignelighed fra 2000 og fremad. 2002-statistikken fungerer derfor i år som budgetgrundlag for 2002 og fremefter.

Midlerne beregnes således:

$$(5) \text{Midler} = \text{Nettodriftsudgifter}_{2004} \times \frac{(\text{FoUoffentligt}_{2002} + \text{FoUerhverv}_{2002})}{\text{Nettodriftsudgifter}_{2002}}$$

hvor $\text{Nettodriftsudgifter}_t = \text{Driftsudgifter}_t - \text{Driftsindtægter}_t - \text{Refusioner}_t$

og FoU er forskning og udvikling finansieret af (amts)kommunerne.

Dvs. for 2004:

$$(6) 737,5 \text{ mio. dkr.} = 274.480,0 \text{ mio. dkr.} \times \frac{(659,0 \text{ mio. dkr.} + 7,72 \text{ mio. dkr.})}{248.138,0 \text{ mio. dkr.}}$$

hvor $\text{Nettodriftsudgifter}_{2004} = 391.281 - 79.978 - 36.823 = 274.480 \text{ mio. dkr.}$

Tabel 2.3: Beregning af (amts)-kommunale midler til dansk forskning

	2000	2001	2002	2003	2004
Nettodriftsudgifter (mio. dkr.)	219.986,0	232.065,0	248.138,0	258.809,0	274.480,0
FoU-andel	0,243%	0,243%	0,269%	0,269%	0,269%
Budgetterede midler (mio. dkr.)	534,4	563,9	666,7	695,4	737,5

2.1.5. Danmarks Grundforskningsfond

De forventede bevillinger for 2003-2006 er blevet oplyst af fonden selv. I forskningsbudgetterne frem til og med 2000 er budgetterne blevet erstattet af regnskabstal. Denne praksis ophørte fra 2001, idet årets forskningsbudget skal kunne sammenlignes med de foregående års budgetter = intentioner.

2.1.6. VækstFonden

Budgettallene før 2001 var udtryk for det forventede udlån fra VækstFonden, men godt halvdelen af disse lån betales tilbage og kan igen udlånes. Det er derfor kun de forventede tab på udlånene, der kan betegnes som bevillinger til forskning og udvikling, jf. Frascati Manualen. I forskningsbudgettet for 2000 blev konsekvensen af dette taget, sådan at de realiserede tab er blevet indsat for 1993-1999 og en ny beregning indført, så kun det forventede tab angives som forskningsbevilling.

Beregningsmetoden for 2000-01 så således ud:

$$(7) \quad \text{FoU - midler} = \text{samlet budget} \times \text{udnyttelsesgrad} \times \text{danske andel} \times \text{forventet tab}$$

For 2002 og fremefter gælder det imidlertid, at tabet skønnes at være 0 procent pga. en omlægning af VækstFondens strategi mht. udlån af midler til FoU-formål. FoU-midlerne i årene 2003-2007 er derfor budgetteret til at udgøre 0 mio. kr.

2.2. Pris/løn-indeks

Til omregning af budgettallene fra 1997-2003 til 2004-priser anvendes det statslige pris- og lønindeks. Det anvendte indeks er hentet fra finansministeriets hjemmeside (<http://www.oav.dk/sw3038.asp>), Finansministeriets Økonomisk administrative Vejledning i afsnittet *Pris- og lønforudsætninger*.

Tabel 2.4: Det anvendte pris/løn-indeks og omregning til 2004-priser

År	Pris/løn-indeks	Akkumuleret
1997	1,024	1,201
1998	1,027	1,173
1999	1,028	1,142
2000	1,026	1,111
2001	1,033	1,083
2002	1,025	1,049
2003	1,023	1,023
2004	1,000	1,000

2.3. Danmarks forskningsstatistikker

Forskningsbudget-statistikken er en del af den samlede officielle forskningsstatistik for Danmark. CFA. udarbejder yderligere to publikationer: *Forskning og udviklingsarbejde i den offentlige sektor* og *Erhvervslivets forskning og udviklingsarbejde*. De seneste publikationer dækker 2002. Der udarbejdes desuden en specialpublikation vedr. sundhedssektoren, *Forskning og udviklingsarbejde i*

*sundhedssektoren*⁷. Disse publikationer komplementerer hinanden og kortlægger hver især FoU-indsatsen i Danmark ud fra forskellige vinkler og på forskellige stadier af FoU-processen, jf. boks 1.1.

Table 2.5: Oversigt over FoU-statistik for Danmark

Publikation	Offentligt forsknings-budget	Forskning og udviklingsarbejde i den offentlige sektor	Erhvervslivets forskning og udviklingsarbejde	Output-baserede statistikker	Effekt-baserede statistikker
Måle-Parametre	FoU-bevillinger	Udgifter til FoU FoU-årsværk FoU-personale Finansiering Forskningsområder	Udgifter til FoU FoU-årsværk FoU-personale (Finansiering) (Forskningsområder)	Publikationer Patent-ansøgninger Ph.d. og doktorgrader	Citations-indeks Patenter Spin-offs Innovationer
Udgiver	Finansministeriet og CFA	CFA	CFA	EUROSTAT	EUROSTAT
Udgivelses-frekvens	Årligt	Årligt	Årligt	Årligt	Årligt
Perspektiv	Fremadrettet	Bagudrettet	Bagudrettet	Bagudrettet	Bagudrettet
Input-/output baseret	Planlagt input	Forbrugt input	Forbrugt input	Output	Effekt af output

Det offentlige forskningsbudget er baseret på de bevillinger og forventede budgetter, som de forskellige offentlige myndigheder har afsat til forskning og udvikling det pågældende år. Dermed bliver statistikken fremadskuende, mens de øvrige statistikker nærmere er bagudskuende, idet de er en slags FoU-regnskaber med mål for en given periodes faktiske FoU-aktiviteter og de med aktiviteterne forbundne udgifter. Det offentlige forskningsbudget viser således bevillingshavernes intentioner med den enkelte FoU-bevilling, men derfor kan de faktiske aktiviteter og det faktiske forbrug til FoU godt ende med at afvige fra det budgetterede. Desuden indgår institutionernes andre finansieringskilder (erhvervslivet, fonde, andre offentlige myndigheder m.m.) ikke i forskningsbudgettet. Til gengæld giver det offentlige forskningsbudget et overblik over, hvordan de offentlige FoU-bevillinger er prioriteret på forsknings-formål, institutionstyper og en række andre variable.

Gennem OECD bliver der gennemført sammenligninger mellem medlemslandenes FoU-indsats, herunder også det offentlige indsats. Sammenligningen er baseret på data, der vedrører afholdte udgifter i de pågældende lande, så denne analyse må betegnes som bagudskuende, jf. ovenstående. OECD indsamler og offentliggør dog også budgettal for landene for at gøre det muligt at sammenligne udviklingen i medlemslandenes intentioner.

EUROSTAT indsamler lignende data fra EU-medlemslandene og kandidatlandene. Indsamlingen er fastlagt i en EU-forordning, hvorved det er bindende for medlemslandene at indsamle statistikkerne efter de i forordningen angivne retningslinjer.

De nævnte statistikpublikationer er baseret på input-siden af FoU-processen, idet de måler bevillinger, udgifter og årsværk, der anvendes på FoU. Ingen af publikationerne belyser de faktiske resultater, der

⁷ Forskning og udviklingsarbejde i sundhedssektoren bygger på data fra de to statistikker *Erhvervslivets forskning og udviklingsarbejde* samt *Forskning og udviklingsarbejde i den offentlige sektor*. Den seneste publikation er fra 2001, og 2002-statistikken forventes publiceret i 3. kvartal 2004.

kommer ud af den udførte forsknings- og udviklingsindsats. Dertil kræves en outputbaseret statistik, for eksempel i form af opgørelser over antallet af forskningspublikationer, antallet af ph.d.- og doktorgrader samt antallet af ansøgte patenter. Ligeledes belyses FoU-indsatsens effekt ikke; her kan mål som antal citationer, spin-offs, innovationer og bevilgede patenter bringes i anvendelse.

En komplet FoU-statistik skal således ideelt set omfatte hele forskningens fødekæde, fra bevillinger over faktiske udgifter og aktiviteter til indikatorer for forsknings- og udviklingsarbejdets resultater og effekter. I Danmark er der imidlertid ikke udviklet løbende outputbaserede statistikker, der giver et samlet og dækkende billede af FoU-aktiviteternes opdelt på fag, videnskabelige hovedområder og institutionstyper. Derimod opgør EUROSTAT en række output- og effekt-baserede indikatorer for medlemslandene fra internationale databaser over publikationer, citationer og patenter, se boks 1.1.

BILAG A. SUPPLERENDE TABELLER

Tabel A.1 Offentlige bevillinger til FoU, 1997-2004, mio. kr. i løbende priser.

	1997	1998	1999	2000	2001	2002	2003	2004
Finanslovs-bevillinger	8.079,8	8.559,6	8.804,5	8.882,9	9.110,7	9.150,3	9.316,8	9.516,7
Internationale bevillinger	637,3	633,6	619,6	665,0	718,5	741,8	807,0	806,5
Kommunale og amtskom. midler	697,9	741,5	780,2	534,4	563,9	666,7	695,4	737,5
Danmarks Grundforskningsfond	200,9	247,7	243,3	264,5	250,0	280,0	255,0	190,0
Vækstfonden	94,0	86,0	175,0	119,0	69,0	-	-	-
I alt	9.709,9	10.268,4	10.622,6	10.465,8	10.712,1	10.838,8	11.074,3	11.250,7

Kilde: Finansloven; 1997-2002: Dansk Center for Forskningsanalyses database over offentlige forskningsbevillinger, 2003-2007: Statens forskningsbudgetsystem, Finansministeriet (eksklusive overførselskonti).
Andre offentlige midler: Dansk Center for Forskningsanalyses database over offentlige forskningsbevillinger.

Tabel A.2 Nationale bevillinger til FoU og bruttonationalproduktet, 1997-2004, mio. kr. i løbende priser.

	1997	1998	1999	2000	2001	2002	2003	2004
Nationale bevillinger ¹	9.072,6	9.634,8	10.003,0	9.800,8	9.993,6	10.097,0	10.267,3	10.444,2
Bruttonationalprodukt (BNP)	1.116.324	1.155.407	1.207.749	1.278.956	1.325.512	1.360.709	1.395.854	1.429.466
FoU-bevillinger i procent af BNP	0,813	0,834	0,828	0,766	0,754	0,742	0,736	0,731

Kilde: Finansloven; 1997-2002: Dansk Center for Forskningsanalyses database over offentlige forskningsbevillinger, 2003-2007: Statens forskningsbudgetsystem, Finansministeriet (eksklusive overførselskonti).
Andre offentlige midler: Dansk Center for Forskningsanalyses database over offentlige forskningsbevillinger.

Bruttonationalprodukt: Danmarks Statistik, maj 2004 (2004-skønnet, se fodnote 4).

1) Dvs. det offentlige forskningsbudget eksklusive midler fra EU og Nordisk Minister Råd.