

Rune Slothuus, Michael Bang Petersen og Jakob Rathlev
Politiske partier som opinionsledere: Resultater fra en panelundersøgelse

Version: 13. juni 2012

Forfatterbiografier:

Rune Slothuus, lektor, ph.d., Institut for Statskundskab, Aarhus Universitet. Forsker i politisk holdningsdannelse og politisk kommunikation. Forskellige projekter om, hvordan frames og argumenter, særligt fra politiske partier, påvirker borgernes holdninger. Har publiceret om disse emner i bl.a. *Journal of Politics*, *British Journal of Political Science*, *Public Opinion Quarterly* og *Political Communication*. Se mere på www.ps.au.dk/slothuus. E-mail: slothuus@ps.au.dk.

Michael Bang Petersen, lektor, ph.d., Institut for Statskundskab, Aarhus Universitet. Forsker i politisk psykologi; herunder de psykologiske processer bag retspolitiske holdninger, velfærdsholdninger samt tilknytningen til politiske partier. Har publiceret om disse emner i *American Journal of Political Science*, *Journal of Politics*, *British Journal of Political Science* og *Public Opinion Quarterly*. E-mail: michael@ps.au.dk.

Jakob Rathlev, ph.d., manager i Epinion med forretningsansvar for forskningsundersøgelser og politiske undersøgelser. Er næstformand i Selskab for Surveyforskning, medredaktør af *Metode & Forskningsdesign*, censor i sociologi samt ekstern lektor i statskundskab ved Københavns Universitet. E-mail: jr@epinion.dk

Engelsk abstract:

Political Parties as Opinion Leaders: Results from a Panel Survey

The impact of political parties on public opinion has been debated among scholars for more than half a century. Yet, few studies have examined the influence of cues from political parties on citizens' policy preferences during an actual policy debate. Drawing on data from a six-wave panel survey, we examine how two major shifts in policy positions among the major center-right parties in Denmark affected public preferences during 2010-11. We find strong effects of party cues on mass policy preferences and polarization along partisan lines. The magnitude of opinion shifts in our real world context rival party cue effects found in experimental settings, suggesting a strong role of political parties as opinion leaders.

Forfatteradresser:

Rune Slothuus, Michael Bang Petersen:
Institut for Statskundskab, Aarhus Universitet, Bartholins Alle 7, 8000 Aarhus C

Jakob Rathlev
Epinion A/S
Ryesgade 3F
2200 København N

Rune Slothuus, Michael Bang Petersen og Jakob Rathlev

Politiske partier som opinionsledere: Resultater fra en panelundersøgelse

De politiske partiers evne til at påvirke den offentlige opinion er omdiskuteret. Holdningsforskere har i et halvt århundrede argumenteret for, at partierne spiller en vigtig rolle for befolkningens holdningsdannelse, men få studier har systematisk efterprøvet denne hypotese i en konkret politisk debat. Med data fra en panelundersøgelse i seks bølger indsamlet over internettet viser vi, at der i kølvandet på VK-regeringens kovendinger i spørgsmålene om dagpengeperiodens længde og afskaffelse af efterlønnen i 2010 og 2011 indtraf betydelige holdningsændringer blandt borgerne. Disse holdningsændringer, som nøje fulgte partipolitiske skel, tyder på, at de politiske partier kan øve en betydelig indflydelse på befolkningens holdningsdannelse. Studiet viser også fordelene ved at indsamle panelundersøgelser over internettet.

Borgernes politiske holdninger er demokratiets fundament.¹ Demokrati som styreform handler om at omsætte befolkningens politiske holdninger til politiske beslutninger (Møller & Skaaning 2010). Studiet af, hvordan borgerne danner og ændrer politiske holdninger, bliver derfor også studiet af en af folkestyrets mest fundamentale dynamikker. Vi ved imidlertid forholdsvis lidt om, hvordan borgerne danner politiske holdninger, og hvad eller hvem der formår at ændre disse holdninger. Tidligere dansk holdningsforskning har typisk undersøgt, hvordan politiske holdninger er fordelt i befolkningen, og hvordan holdningerne er forbundet med hinanden og med forskellige former for politisk adfærd (Goul Andersen & Borre 2003; Gaasholt & Togeby 1993; Thomsen 2006). Dette udbredte fokus på stabiliteten i befolkningens holdninger kan synes paradoksalt, da det måske er *ændringer* i holdningerne, der får de største politiske konsekvenser, fx i form af skift i regeringsmagten og ændringer i den vedtagne lovgivning (Mortensen 2006; Shapiro 2011).

I denne artikel belyser vi derfor de politiske partiers rolle som opinionsledere. Flere forhold påvirker stabilitet og forandring i politiske holdninger (Krosnick, Visser & Harder 2010), men vi vil argumentere for – og præsentere empirisk støtte til – den påstand, at de

¹ Forfatterne takker Rie Schmidt Knudsen for fremragende studentermedhjælp. Dataindsamlingen er støttet af Globaliseringsprogrammet under Det Samfundsvidenskabelige Fakultet, Aarhus Universitet. Slothuus takker også Forskningsrådet for Samfund og Erhverv for støtte. Data vil blive gjort tilgængelige via Dansk Data Arkiv.

politiske partier udgør en vigtig kilde til ændringer i befolkningens politiske holdninger. Vi forventer, at når et parti melder en holdning ud eller stiller et politisk forslag, vil dets vælgere være tilbøjelige til at ændre holdning i retning af partiets position, mens vælgere fra modstående partier vil være tilbøjelige til at ignorere budskabet eller indtage det modsatte standpunkt.

Formålet med artiklen er at belyse partiernes muligheder for at lede den offentlige opinion ved at undersøge, hvordan den danske befolkning reagerede på to markante politiske udspil fra VK-regeringen i 2010 og 2011. Det drejer sig dels om forslaget om at halvere dagpengeperioden, som regeringen foreslog som en del af forhandlingerne om Genopretningspakken i maj 2010, dels forslaget om at afskaffe efterlønnen, som statsminister Lars Løkke Rasmussen fremlagde i sin nytårstale 1. januar 2011. Begge politiske udspil var overraskende, fordi regeringen indtil det tidspunkt, hvor forslagene blev lagt frem, havde fremført det modsatte synspunkt. Samtidig var begge forslag genstand for massiv politisk diskussion og mediedækning. Fordi der er tale om nye, klart kommunikerede budskaber, egner de to sager sig til at belyse, i hvilket omfang partierne kan påvirke borgernes holdningsdannelse. Skiftede borgerne holdninger til dagpenge og efterløn som følge af regeringspartiernes udmeldinger, eller stod borgerne fast på, hvad de allerede mente?

At undersøge ændringer i befolkningens holdninger er imidlertid kompliceret, blandt andet fordi det stiller store krav til data. Vi præsenterer en panelundersøgelse i seks bølger indsamlet over internettet. Den giver en sjælden mulighed for at kortlægge befolkningens holdningsdannelse i kølvandet på udmeldinger fra de politiske partier og tilbyder desuden en mulig løsning på nogle af de metodiske problemer, der har plaget tidligere studier på området.

Eksisterende viden om partier som opinionsledere

Vores forventning til politiske partier som opinionsledere er ikke ny, men findes allerede i de klassiske studier af politisk adfærd. I *An Economic Theory of Democracy* pegede Downs (1957, se fx p. 233) på, at borgerne kan benytte partiernes standpunkter som en genvej til information om det ideologiske indhold af politiske forslag. Hvis fx et konservativt parti går ind for et forslag, ved borgerne, at forslaget trækker den førte politik i konservativ retning, uden at de behøver sætte sig ind i forslagets detaljer. Også forfatterne til *The American Voter* pegede på partiernes stærke indflydelse på holdningsdannelsen, men her blev borgernes følelsesmæssige tilknytning til partierne set som den afgørende mekanisme. Personer, der identificerer sig med et parti, ser verden gennem et ”partisk filter,” som fx gør dem tilbøjelige til at synes godt om de forslag, som kommer fra deres eget parti – alene fordi det kommer fra deres parti (Campbell et al. 1960, se fx pp. 128-133). Uanset den præcise psykologiske mekanisme bliver resultatet, at vælgerne former deres politiske holdninger ud fra de standpunkter, som deres parti tager.

I betragtning af, hvor længe forestillingen om partiernes opinionslederskab har eksisteret, er der overraskende få studier, der direkte har undersøgt, om partiernes standpunkter i en politisk debat påvirker borgernes holdninger. Nogle studier har belyst, hvordan ændringer i partiernes politik over en årrække kan ændre strukturen i borgernes holdninger, dvs. sammenhængen mellem de enkelte holdninger (Carmines & Stimson 1989; Highton & Kam 2011), men de siger ikke noget om effekterne af partiernes standpunkter i en given politik debat. Zallers (1992) teori om holdningsdannelse er måske den mest indflydelsesrige nyere analyse af holdningsændringer, men den er kun afprøvet på få empiriske tilfælde, fx på amerikanernes holdning til Vietnam-krisen over flere år, og ikke på konkrete, afgrænsede politiske debatter. Effekter af partiernes konkrete budskaber mest direkte blevet undersøgt i eksperimentelle studier, hvor deltagerne præsenteres for forskellige politiske forslag, og hvor det systematisk varieres, hvilket parti der står bag forslaget (Bullock

2011; Petersen, Slothuus & Togeby 2010; Slothuus & de Vreese 2010; Aarøe 2012).

Eksperimentelle resultater kan dog ikke nødvendigvis generaliseres til virkelige politiske debatter. Eksempelvis følger mange borgere kun nødtørftigt med i politiske debatter og hører derfor kun få af partiernes budskaber, ligesom borgerne i nogen grad er selektive i deres udvælgelse af information og således ignorerer budskaber fra kilder, de ikke er enige med eller ikke har tillid til (se Barabas & Jerit 2010). Eksperimenter kan derfor påvise partiernes potentielle evne til at påvirke opinionen, men ikke størrelsen af denne påvirkning i den virkelige verden.

Partierne dominerer fortsat mediernes dækning af politik, ligesom den offentlige politiske debat i vidt omfang formes af partiernes konkurrence (Binderkrantz 2008; Thesen 2011). Alligevel er det ikke selvindlysende, at partierne er i stand til at påvirke borgernes holdningsdannelse. I næsten alle europæiske lande har partierne oplevet drastisk faldende medlemstal, og deres indflydelse presses af andre politiske aktører og mere selvstændige nyhedsmedier (van Biezen, Mair & Poguntke 2012; se diskussion i Green-Pedersen 2011). Denne udvikling fik Magtudredningen til at konkludere i sin hovedrapport, at “[m]ed få medlemmer har partierne vanskeligt ved at bidrage til meningsdannelsen, mobiliseringen og informationsspredningen i befolkningen,” og videre hed det, at “[m]åske er den afgørende ændring, at mange mennesker i dag ikke mener at have brug for partierne for at finde ud af, hvad de skal mene, og hvornår de skal handle. Det kan de godt selv finde ud af” (Togeby et al. 2003: 190).

At denne konklusion kun var foreløbig, blev dog snart illustreret af, at Togeby (2004) i et andet studie, der udkom året efter hovedrapporten, til sin egen overraskelse fandt, at de politiske partier så ud til at have betydelig indflydelse på holdningsdannelsen (fx Togeby, 2004: 272). Befolkningens holdninger ændrede sig i takt med partiernes uenigheder, og holdningsændringerne fulgte typisk partiskel (se også Slothuus 2010). I hvilket omfang de

politiske partier fungerer som ledere af den offentlige opinion er således fortsat et uafklaret spørgsmål i dansk og international forskning. Det er denne tråd, vi tager op her.

Forskningsdesign

Vi vil undersøge den hypotese, at de politiske partier er opinionsledere, der påvirker borgernes politiske holdninger. Vi forventer således, at når et parti tager et standpunkt i en politisk debat, vil partiets tilhængere være tilbøjelige til at tage samme standpunkt. Omvendt vil vælgere fra modstående partier være tilbøjelige til at ignorere partiets budskab eller ligefrem indtage det modsatte standpunkt. En grundlæggende udfordring i undersøgelser af ændringer i befolkningens politiske holdninger er, at man også er nødt til at måle holdningerne, *inden* de skifter (Togeby 2004). Hvis man samtidig vil vide, om holdningsændringer sker som følge af budskaber fra et eller flere politiske partier, er udfordringen større, da man er nødt til at måle holdningerne umiddelbart før og efter partiets udmelding, hvilken selvsagt kan være svær at forudsige. Hvis partiernes budskaber skal påvirke borgernes holdninger, kræver det typisk, at partierne kommer med en ny melding eller direkte skifter politik (Slothuus 2010).

Vores analyser bygger på en panelundersøgelse indsamlet over internettet, hvor de samme svarpersoner over en periode på halvandet år er blevet interviewet seks gange om de samme spørgsmål, første gang i februar 2010. Undersøgelsen har fire egenskaber, der gør den særlig velegnet til at belyse effekterne af budskaber fra de politiske partier på borgernes holdningsdannelse.

For det første drager vi fordel af den økonomiske krise, som satte ind i 2008. Fordi den økonomiske nedtur belastede de offentlige finanser, stod det ved indgangen til 2010 klart, at de kommende måneders politiske debat i Danmark ville handle om, hvordan det offentlige underskud kunne begrænses. Derfor kunne vi rette vores dataindsamling mod at måle

holdninger til netop reformer, der sigtede mod at begrænse de offentlige udgifter eller skaffe flere indtægter. Den økonomiske krise gjorde det således lettere at forudsige, hvilke emner der ville blive diskuteret og derved mere sandsynligt, at vi ville måle holdninger, som faktisk blev genstand for politiske debat og nye budskaber fra partierne. Den særlige økonomiske situation øgede derved sandsynligheden for, at vi ville kunne måle borgernes holdninger til fremtrædende emner, før partierne selv tog dem op (for en lignende tilgang, se Togeby 2004).

For det andet er indsamling af spørgeskemadata over internettet hurtig og relativ billig. Det betyder, at det var muligt at indsamle en ny bølge af undersøgelsen, kort efter at partierne havde præsenteret nye markante politiske standpunkter. Som beskrevet nedenfor kom Venstre og Konservative i perioden med to markante udspil om dagpengeperioden og efterlønnen, og det var muligt at måle befolkningens holdninger til disse spørgsmål kort efter partiernes udmeldinger. På den måde kan undersøgelsesdesignet imødekomme en af de største udfordringer ved at måle partiernes påvirkning af befolkningens holdninger: variation på den uafhængige variabel, dvs. klart ændrede budskaber fra de politiske partier. Da partierne sjældent skifter standpunkter af en størrelse som dem, vi undersøger her, vil det typisk være svært at måle effekten af partierne på holdningsdannelsen (Zaller 1996). Hvis partiernes budskaber er uændrede, er der jo også grund til at tro, at befolkningens holdninger er uændrede, og så er det svært empirisk at påvise en effekt af partibudskaberne, selv hvis de skulle påvirke borgernes holdninger.

For det tredje er vores undersøgelse tilrettelagt, så der er forholdsvis kort tid mellem de enkelte bølger. Derved bliver det muligt med større præcision at sige, hvilke begivenheder i perioden mellem to målinger af holdningerne der kan være årsag til de observerede holdningsændringer (jf. Bartels 2006: 135). Samtidig kan spørgeskemaer over internettet indsamles på få dage frem for uger eller måneder som ved interview indsamlet over telefonen eller ved besøg. På den måde var det muligt at måle holdningerne hos alle deltagere i

undersøgelsen samtidig, inden nye begivenheder eventuelt måtte påvirke holdningerne igen hos de dele af stikprøven, der endnu ikke var blevet interviewet. Risikoen er med andre ord lille for, at nye begivenheder, der måske trækker holdningerne i andre retninger end de første begivenheder, udvander den effekt, som vi egentlig er interesseret i (Gerber & Huber 2010: 157). For det fjerde er undersøgelsen gennemført som et panel, hvor de samme mennesker interviewes flere gange. Det bliver derved muligt at klarlægge, om ændrede politiske holdninger hos tilhængerne af et parti skyldes, at de faktisk har skiftet holdning, eller om det skyldes, at partiet har tiltrukket nye vælgere (jf. Bartels 2006: 152). Det kunne jo tænkes, at de holdninger, et parti udtrykker, får nogle af partiets vælgere til at skifte til et andet parti frem for at ændre holdninger til forslaget, og tilsvarende at partiet tiltrækker nye vælgere fra andre partier. I den situation kan se ud som om, holdningerne blandt et partis tilhængere er ændret, selv om det er partiets vælgere, der er blevet udskiftet. Mens det i undersøgelser, der bygger på tværsnitsdata (fx Slothuus 2010; Togeby 2004), er umuligt at afdække, om det ene eller andet er tilfældet, giver en panelundersøgelse klarhed over, om svarpersonerne skifter holdning eller parti, fordi deres svar kan følges over tid mellem de forskellige bølger.

Sammenfattende har vores forskningsdesign således en lang række styrker til at måle effekter af partiernes budskaber på befolkningens holdningsdannelse. Paneldata indsamlet over internettet rummer dog også nogle væsentlige begrænsninger. Mest alvorligt er det, at deltagerne sjældent vil være repræsentative for hele befolkningen. Nedenfor diskuterer vi repræsentativitet og frafald, men først skal vi se nærmere på de skift i VK-regeringens budskaber om dagpenge og efterløn, som vi vil undersøge effekterne af på befolkningens holdninger.

Skift i partibudskaber og måling af holdninger

VK-regeringen fremlagde 19. maj 2010 den såkaldte Genopretningspakke, der rummede en serie forslag med det formål at forbedre de offentlige finanser. Genopretningspakken indeholdt imidlertid ikke forslag om at ændre på den periode, som arbejdsløse kunne modtage dagpenge. Regeringen havde gentagne gange afvist beskyldninger fra oppositionen om, at regeringen pønsede på at skære ned i dagpengene. De Konservative havde ganske vist tidligere givet udtryk for, at de gerne så dagpengeperioden forkortet, men partiet havde ikke fremsat et egentlig forslag. Alligevel var netop en halvering af dagpengeperioden fra fire til to år en del af pakken, da regeringen og Dansk Folkeparti offentliggjorde deres kompromis 25. maj (Bille 2011: 91-92). Forslaget vakte stor debat og fik intensiv dækning i medierne, og Socialdemokraterne, SF og Enhedslisten kritiserede skarpt regeringen og DF. Modsat var Radikale Venstre, som støttede en socialdemokratisk ledet regering, positivt stemt over for forslaget, idet partiet længe havde talt for at forkorte dagpengeperioden. Venstre og Konservatives (og Dansk Folkepartis) nye standpunkter i spørgsmålet om dagpengeperiodens længe kan derfor betegnes som en kovending, der i kraft af den intensive mediedækning sendte et klart signal til vælgerne om partiernes ændrede holdning i spørgsmålet.

Vi belyser, i hvilket omfang disse ændrede partibudskaber påvirkede den danske befolknings holdninger, ved at analysere et enkelt spørgsmål, som er stillet i alle bølger af vores undersøgelse: I hvilket omfang svarpersonerne er enige eller uenige i den påstand, at ”Dagpengeperioden bør skæres ned fra 4 til 2½ år”, hvor svarmulighederne var ”helt enig”, ”delvis enig”, ”hverken enig eller uenig”, ”delvis uenig”, ”helt enig” og ”ved ikke”. Naturligvis svarer ordlyden af spørgsmålet ikke helt til det, regeringen og Dansk Folkeparti faktisk foreslog, men vi antager, at spørgsmålet alligevel er en god indikator for befolkningens holdninger til forslaget. I de sidste to bølger af undersøgelsen havde spørgsmålet følgende ændrede ordlyd, idet folketinget i december 2010 vedtog den foreslåede

forkortelse af dagpengeperioden til to år: ”Det er en god ide at skære dagpengeperioden ned fra 4 til 2 år.”

Det andet emne i vores undersøgelsesperiode, hvor VK-regeringen foretog en markant og intenst mediedækket kovending var i spørgsmålet om efterlønnen. Også her havde regeringens ledende ministre gentagne gange slået fast, at regeringen ikke havde planer om at ændre efterlønnen. Også i dette spørgsmål gav De Konservative jævnlige udtryk for partiets ønske om at ændre eller helt afskaffe efterlønnen, men på grund af regeringsdeltagelsen var partiet ikke kommet med et egentligt forslag. Regeringen ændrede imidlertid markant position, da statsminister Lars Løkke Rasmussen i sin nytårstale 1. januar 2011 foreslog helt at afskaffe efterlønnen. Bortset fra spekulationer i pressen i dagene op til nytårstalen, var efterlønsmeldingen overraskende, fordi regeringen indtil det tidspunkt, hvor forslagene blev lagt frem, havde stået for det modsatte synspunkt. Regeringen havde blandt andet henvist til, at den stod bag efterlønsforliget fra 2006. Efterlønnen blev genstand for intens diskussion i medierne, hvor Socialdemokraterne, SF og Enhedslisten igen kritiserede regeringen for forslaget og markerede, at de var klart imod. Dansk Folkeparti var ikke tilhænger af forringelser af efterlønnen, men erklærede sig villig til at forhandle med regeringen, mens Radikale Venstre gentog sit længe erklærede standpunkt om at ville afskaffe efterlønnen.

Til at belyse eventuelle holdningsændringer på efterløns spørgsmålet, benytter vi to spørgsmål: ”Aldersgrænsen for efterløn bør hæves snarest” og ”På længere sigt bliver det nødvendigt at afskaffe efterlønnen” med samme svarmuligheder som på dagpengespørgsmålet. For at forbedre reliabiliteten af målingen kombinerer vi de to spørgsmål til et indeks (korrelationen mellem de to spørgsmål er mellem $r = 0,63$ og $r = 0,74$ i de seks bølger).

Dataindsamling, repræsentativitet og frafald

Vi gennemførte en panelundersøgelse over internettet, hvor feltarbejdet blev udført af analysevirksomheden Epinion. I februar blev 5.266 medlemmer af Epinions "Danmarkspanel" inviteret til undersøgelsen, hvoraf 2.902 (55 pct.) gennemførte første bølge af undersøgelsen. Af disse accepterede 2.344 (81 pct.) en opfølgende henvendelse om yderligere deltagelse, og det er disse deltagere, vi efterfølgende kontaktede med et stort set enslydende spørgeskema med henblik på at følge deres holdninger over tid.

[Tabel 1 cirka her]

Vi tilrettelagde de enkelte bølger af undersøgelsen med henblik på bedst muligt at fange mulige effekter af partiernes budskaber i debatten om velfærdsreformer. Tabel 1 beskriver de præcise datoer for dataindsamlingen. Heraf fremgår for det første, at de enkelte bølger er indsamlet på højst to uger, ofte kortere. For det andet kan man se af tabel 1, at anden bølge blev gennemført i marts-april, hvor der endnu ikke havde været voldsom diskussion om velfærdsreformer, mens tredje bølge er gennemført umiddelbart efter forliget om regeringens Genopretningspakke. Med tredje bølge kan vi altså måle holdningerne til dagpengeperioden kort tid efter VK's kovending i sagen, mens gennemførelsen af anden bølge sikrer, at vi kan sammenligne holdningerne efter Genopretningspakken med et punkt, der ligger kort tid inden, denne pakke blev fremsat. Fjerde bølge ligger umiddelbart efter Lars Løkke Rasmussens nytårstale, så vi kan måle eventuelle effekter af denne på holdninger til efterløn og i øvrigt følge, hvordan holdningerne til dagpengeperioden udvikler sig. Endelig er femte bølge indsamlet lidt senere på foråret 2011 for at se, hvor længe eventuelle holdningsændringer varer, mens sidste bølge blev gennemført efter folketingsvalget for at se, om regeringsskiftet eventuelt førte til holdningsændringer.

Som nævnt vil internetundersøgelser sjældent være helt repræsentative, dels fordi befolkningsgrupper varierer i deres adgang til internettet og motivation til at deltage i undersøgelsen i første omgang, dels fordi der sker et frafald undervejs i undersøgelsen, som

risikerer at skævvride resultaterne. Heller ikke vores deltagere er helt repræsentative for den voksne befolkning. Særligt afviger de på alder, uddannelse og indkomst.² Således er der færre unge og ældre og flere 40-60-årige blandt deltagerne, ligesom de har længere uddannelse og højere indkomster end den voksne befolkning som helhed. En del af disse uddannelses- og indkomstforskelle kan formentlig forklares med, at der er færre ældre i undersøgelsen, men det ændrer ikke ved, at vores deltagere ikke er repræsentative på disse parametre. På køn og ansættelsessector er forskellene til hele befolkningen mindre. Heller ikke deltagerne partivalg afviger meget fra gennemsnittet af de meningsmålinger, som blev offentliggjort på samme tidspunkt som første bølge af undersøgelsen, selv om venstrefløjen er overrepræsenteret og Dansk Folkepartis vælgere underrepræsenteret.

Som Tabel 1 viser, falder en del af de oprindelige deltagere i første bølge fra. Typisk lykkes det at geninterviewe cirka 85 pct. af svarpersonerne fra den foregående bølge, hvilket må betegnes som en ganske god vedholdenhed fra deltagerne side. I analyserne fokuserer vi kun på svarpersoner, der har deltaget i alle seks bølger, fordi det giver de bedste muligheder for at sammenligne holdningsniveauerne over tid. Der er dog kun små forskelle mellem den samlede gruppe deltagere og dem, som medvirker i alle seks bølger. For eksempel er fordelingen på partivalg (målt i første bølge) nærmest uændret. Det betyder, at frafaldet undervejs har en begrænset skævhed.³ I den afsluttende diskussion vender vi tilbage til, hvad repræsentativiteten af deltagerne betyder for vores mulighed for at generalisere resultaterne.

² En detaljeret analyse af repræsentativiteten findes i et online-appendiks på adressen: <http://www.ps.au.dk/slothus>.

³ Der er dog to væsentlige undtagelser fra dette mønster, idet det er sværere at fastholde de unge deltagere, ligesom uddannelsesskævhederne forstærkes. Samtidig er det værd at bemærke, at på et mål for deltagerne faktuelle viden sker der også en mindre udvikling. De deltagere, der medvirker i alle seks bølger, er således lidt mere politisk vidende end den samlede gruppe deltagere. Denne tendens til højere viden kan betyde, at eventuelle holdningseffekter i panelet vil være stærkere end i hele befolkningen, fordi høj politisk viden typisk bliver forbundet med større sandsynlighed for at høre budskaber fra den politiske debat (Togeby 2004; Zaller 1992).

Påvirkede partierne borgernes politiske holdninger?

Hvis partierne er opinionsledere, burde VK-regeringens markante og overraskende udmeldinger om forkortelse af dagpengeperioden og afskaffelse af efterlønnen sætte sig spor i befolkningens holdninger til disse spørgsmål. Som diskuteret tidligere må borgerne dog forventes at reagere forskelligt alt efter deres partipolitiske observans. Således forventer vi, at vælgerne kun lader sig lede af partier, som de føler sig knyttet til. Vi analyserer derfor holdningsudviklingen på de to emner opdelt efter folks partivalg ved begyndelsen af undersøgelsesperioden. For at øge antallet af svarpersoner i hver gruppe og dermed den statistiske generaliseringskraft har vi lagt vælgergrupper sammen i den udstrækning, partierne optrådte ens i henholdsvis dagpenge- og efterlønnsspørgsmålet.

Holdninger til dagpengeperioden

Figur 1 viser holdningsudviklingen i dagpengespørgsmålet for fire partigrupper: Venstres og Konservatives vælgere (a), Dansk Folkepartis vælgere (b), Socialdemokraterne, SF og Enhedslistens vælgere (c) og Radikale Venstres vælgere (d). Figuren viser, hvor stor en andel inden for hver partigruppe, der erklærer sig enige i, at dagpengeperioden bør halveres. Desuden angiver de stiplede linjer 95 pct. konfidensintervaller for disse andele, dvs. det interval inden for hvilket, vi med almindelig statistisk sikkerhed kan sige, at holdningerne i undersøgelsen vil kunne genfindes i vælgergrupperne ude i befolkningen. For at vi med sikkerhed kan sige, at der er sket i en holdningsændring, er det således ikke nok, at der forekommer en ændring i de observerede andele; ændringen skal også være stor nok til, at konfidensintervallerne for de respektive andele ikke overlapper.

[Figur 1 ca. her]

Figur 1, panel a viser holdningsudviklingen hos VK's vælgere. Ved begyndelsen af perioden i februar 2010 går 57 pct. ind for at halvere dagpengeperioden. At der umiddelbart er

en overvægt, der er positivt stemt, er ikke overraskende, fordi det er klassisk borgerlig politik at ville begrænse offentlige ydelser. Vi ser desuden, at holdningerne er stabile ind i april, hvilket er forventeligt, da VK-regeringens position er uændret. Men herefter sker der noget: I junimålingen, som er foretaget umiddelbart efter, at regeringen er blevet enig med DF om at halvere dagpengeperioden, er der en meget markant stigning i støtten til at halvere dagpengeperioden blandt VK's vælgere: fra 57 pct. til 74 pct. Ændringen i holdningerne fra april til juni er statistisk signifikant, hvilket fremgår af, at konfidensintervallerne for de to andele ikke overlapper. Da Venstre og Konservative ændrer politik, følger deres vælgere altså trop.⁴ Vi kan samtidig se, at de forbliver tro mod partilinjen, idet den forhøjede støtte til halveringen af dagpengene fortsætter fra juni 2010 og frem til den sidste måling i 2011. Dermed ser det ud til, at Venstre og Konservative har formået at indgyde en relativt permanent ændring i deres vælgers holdning.

Panel b og d i Figur 1 viser den tilsvarende holdningsudvikling for henholdsvis Dansk Folkeparti og Radikale Venstres vælgere. Begge partier støttede regeringens forslag, om end nok mindre helhjertet: Dansk Folkeparti af ideologiske årsager på grund af dets traditionelle støtte til visse sociale ydelser, Radikale Venstre af parlamentariske årsager på grund af dets støtte til en socialdemokratisk-ledet regering. I overensstemmelse med hypotesen om partiernes opinionslederskab ser vi da også en udvikling, der peger i samme retning, som hos VK's vælgere. Således sker der i begge vælgergrupper en stigning i støtten til at halvere dagpengene mellem april og juni, men disse stigninger er ikke statistisk sikre.

Socialdemokraterne og venstrefløjens kritiserede kraftigt regeringens dagpengeforslag. Hypotesen om partiernes opinionslederskab forudsiger altså her som minimum, at venstrefløjens vælgere ikke begynder at støtte en halvering af dagpengeperioden, og man

⁴ Holdningsændringerne fra anden til tredje bølge er stort set lige så store blandt konservative vælgere (14 pct.point, fra 66 til 80 pct.) som blandt Venstres vælgere (18 pct.point, fra 52 til 70 pct.).

kunne endda forvente at vælgerne i højere grad ville vende sig imod en sådan halvering, efter at debatten blusede op i maj 2010. I Figur 1, panel c ser vi holdningsudviklingen blandt S-SF-Enhedslistens vælgere, og to ting springer i øjnene: For det første er holdningerne meget stabile i hele perioden fra februar 2010 til november 2011. For det andet er der så godt som ingen af disse vælgere, der støtter forslaget. Som forventet lader S-SF-Enhedslisten-vælgere sig altså ikke påvirke af Venstre og Konservative. Man kan spørge, hvorfor venstrefløjens vælgere ser ud til at ignorere debatten snarere end at gå med deres egne partier og blive endnu mere negative imod dagpengeforslaget. Forklaringen kan være, at partiernes modstand mod halveringen af dagpengeperioden ikke kommer som en overraskelse for deres vælgere; de er imod hele vejen igennem. Som diskuteret ovenfor kan man kun få øje på partiernes opinionslederskab, hvis de ændrer position.

Alt i alt giver analyserne af holdningerne til dagpengeperioden støtte til hypotesen om partiernes opinionslederskab. I perioden fra februar 2010 til november 2011 indtraf der ét markant skifte i den politiske debat om dagpengene: I maj 2010 vendte Venstre og Konservative på en tallerken og fremlagde et forslag om at halvere dagpengeperioden. Tilsvarende så vi i vores analyser ét klokkeklart eksempel på holdningsændringer blandt en vælgergruppe på dagpengespørgsmålet: Venstres og Konservatives vælgere blev betydeligt mere positive over for netop en halvering af dagpengeperioden, og det skete netop mellem april 2010 og juni 2010. Den oplagte forklaring er, at vælgerne lod sig lede af deres parti.

Holdninger til efterlønnen

Var VK's opinionslederskab i dagpengespørgsmålet et enkeltstående tilfælde? Det er muligt at undersøge med et på mange måder tilsvarende forløb, idet Venstre og Konservative foretog endnu en politisk kovending, da Lars Løkke Rasmussen i sin nytårstale 1. januar 2011 meddelte, at regeringen ønskede at afskaffe efterlønnen. Efter samme opbygning som Figur 1

viser Figur 2 holdningerne til at begrænse eller afskaffe efterlønnen i perioden fra februar 2010 til november 2011.

[Figur 2 ca. her]

Figur 2, panel a viser holdningsudviklingen for Venstres og Konservatives vælgere. Fra februar 2010 til juni 2010 – mens der er debat om den økonomiske krise generelt, blandt andet i forbindelse med Genopretningspakken – ser vi en svagt stigende tendens til, at VK's vælgere vil begrænse eller afskaffe efterlønnen. Denne svage tendens ændrer sig med ét til en voldsom stigning, netop som Lars Løkke Rasmussen har holdt sin nytårstale. I januar 2011 er der således 84 pct. af VK's vælgere, der ønsker at begrænse/afskaffe efterlønnen, sammenlignet med 67 pct. før talen.⁵ Dette markante holdningsskifte er statistisk sikkert – og som i tilfældet med dagpengeholdningerne ser ændringerne ud til at være ganske varige. Støtten til at afskaffe/begrænse efterlønnen holder sig således på stort set samme høje niveau i resten af undersøgelsesperioden.

Figur 2, panel b viser udviklingen i efterløns holdningerne hos Dansk Folkepartis vælgere. Holdningsændringerne følger mere eller mindre samme mønster som hos VK's vælgere. Hvor DF-vælgerne i begyndelsen af 2010 er modstandere af en efterlønsreform, er andelen, der er positive over for en reform, umiddelbart efter nytårstalen i 2011 for første og eneste gang større end andelen af negative. Ændringen fra april 2010 til 2011 er statistisk sikker, trods det lille antal DF-vælgere i undersøgelsen. Udviklingen sker dog gradvis i løbet af hele 2010 og kan således ikke snævert knyttes til regeringens udspil, men reflekterer formodentlig også den generelle debat om problemerne ved de offentlige finanser og DF's forlig om Genopretningspakken.

⁵ Helt i tråd med at forslaget om at afskaffe efterlønnen særligt var et nyt standpunkt for Venstres vedkommende, var holdningsskiftet større blandt Venstres vælgere (21 pct.point, fra 62 til 83 pct.) end blandt konservative vælgere (11 pct.point, fra 74 til 85 pct.).

Figur 2, panel c viser holdningsudviklingen for Socialdemokraternes og venstrefløjens vælgere. Her ser vi samme mønster som i dagpengespørgsmålet: en generel modstand mod nedskæringer, som er relativt stabil gennem hele undersøgelsesperioden. Alligevel tyder noget på, at venstrefløjens vælgere ikke er helt upåvirkede af debatten. I juni 2011, umiddelbart efter at regeringen har indgået aftale omkring tilbagetrækningsreformen, er der således blot 24 pct. af venstrefløjens vælgere, der støtter nedskæringer i efterlønnen. Dette er statistisk signifikant mindre end de 34 pct., der støttede nedskæringer i juni 2010, før hele debatten brød ud. Socialdemokraterne, SF og Enhedslisten har altså her haft held til at trække deres vælgere længere i retning af partiernes holdning.

Desuden ses en interessant udvikling i november 2011, hvor det står klart, at Socialdemokraterne og SF som nye regeringspartier, presset af Radikale Venstre, må fremlægge den tidligere VK-regerings efterlønsforslag. Her bliver holdningerne hos S-SF-Enhedslistens vælgere faktisk en smule mere positive over for at afskaffe/begrænse efterlønnen. Selv om ændringen lige netop ikke er statistisk sikker, går den i den forventede retning.⁶ Det er også værd at bemærke, at hvor Konservatives og (især) Venstres kovending på efterlønsproblemet skete offensivt og eksplicit, var Socialdemokraternes og SF's kovending i efterlønsproblemet betydelig mere defensiv og beklagende. Hvordan partierne fremlægger deres forslag gør øjensynligt en forskel i evnen til opinionslederskab.

Endelig viser Figur 2, panel d udviklingen i efterløns holdningerne for Radikale Venstres vælgere. De radikale vælgere er som deres parti stabile tilhængere af at afskaffe efterlønnen igennem hele perioden fra start til slut. Radikale vælgere får ingen nye pejlemærker fra deres parti og dermed ingen grunde til at ændre deres holdninger.

Analysen af udviklingerne i holdningerne til efterlønnen udgør således endnu et tydeligt eksempel på, at partierne kan fungere som opinionsledere. Da Venstre og Konservative på

⁶ Holdningsskiftet er drevet af S- og SF-vælgerne, mens opbakningen til efterlønnen er usvækket hos Enhedslistens vælgere.

offensiv vis igennem statsministerens nytårstale lancerede et opgør med efterlønnen, sluttede deres vælgere op. Men igen ses betydningen af folks partitilhørsforhold. Borgerne lader sig kun lede af partier, som de føler sig knyttet til. Hvis de daværende regeringspartier havde håbet at kunne overbevise oppositionens vælgere, var det forgæves. Om noget blev disse vælgere mere skeptiske over for en reform af efterlønnen i kølvandet på debatten. Når partierne polariseres, polariseres vælgerne også.

Diskussion og konklusion

Vi har undersøgt, om de politiske partier kan lede den offentlige opinion. Vores analyser viste to klare eksempler på, at partiernes budskaber kan påvirke befolkningens politiske holdninger. I kølvandet på Venstre og Konservatives markante skift i forhold til henholdsvis dagpengeperiodens længde i maj 2010 og efterlønnen i januar 2011 indtraf der betydelige skift i holdningerne hos de to partiers vælgergrupper i retning af større støtte til partiernes nye politik. Da partierne ændrede politik, fulgte VK-vælgerne trop. Omvendt var der ingen større opbakning at spore blandt Socialdemokraternes og venstrefløjens vælgere – i tilfældet med efterlønnen bevægede de sig tværtimod i modsat retning og bakkede endnu mere op om efterlønnen.

Resultaterne giver således klar støtte til forventningen om, at partierne kan lede opinionen. Dette argument om partiernes betydning blev fremført allerede i nogle af fagets klassiske værker for et halvt århundrede siden. Alligevel er vores undersøgelse blandt de første, der systematisk tester effekten på borgernes holdninger af de standpunkter, som partierne fremfører i en faktisk politisk debat. At vi kunne observere så store holdningsskift – på begge emner steg støtten til de fremførte forslag med 15-20 pct.point – er også bemærkelsesværdigt i forhold til, hvad eksperimentelle studier vist. Det er en udbredt forestilling, at eksperimenter overvurderer effekten af partibudskaber, fordi den

eksperimentelle stimulus ikke bliver forstyrret af alle de andre faktorer, som er i spil i den virkelige verden (Barabas & Jerit 2010). Størrelsen af vores effekter svarer imidlertid til, hvad tidligere eksperimentelle studier har fundet (Bullock 2011).

Analyserne peger dog på to afgørende betingelser for partiernes opinionslederskab. For det første er det vælgernes tilknytning til partiet, der afgør, om de lader sig lede af partiet eller ej. Venstre og Konservative kunne først og fremmest overbevise deres egne vælgere, ikke vælgerne til venstre for midten. For det andet skal partierne ville og turde være opinionsledere, før det sætter sig større spor i befolkningen. Det turde Venstre og Konservative eksempelvis i forhold til efterlønnen, hvor de offensivt gjorde op med den hidtidige linje. Det havde derimod begrænset effekt, da Socialdemokraterne og SF – som nye regeringsmedlemmer – foretog en lignende, men betydelig mere defensiv kovending.

Det kan dog tænkes at denne mindre effekt skyldes, at de politiske forslags indhold – nedskæringer i velfærden – umiddelbart taler mere til borgerlige end socialistiske hjerter. De borgerlige partier kunne lede deres vælgere i mere borgerlig retning, men ville de også kunne have ledt dem i mere venstreorienteret retning? Samtidig kan den økonomiske krise have fået flere vælgere til at acceptere nedskæringer i velfærden, end de ville have gjort i opgangstider, fordi de var bekymrede over de voksende underskud på de offentlige budgetter. Begge forhold ville tale for, at partiernes evne til at lede opinionen er mere begrænset, end vores eksempler tyder på. Det er selvsagt svært at afgøre ud fra vores analyser, hvor alvorligt disse indvendinger skal tages.

En tidligere undersøgelse tyder imidlertid på, at partiernes overbevisningskraft er ganske stor. I 2005 foreslog Socialdemokraternes nyvalgte formand således at beskære efterlønsordningen – altså et forslag, der gik imod de socialdemokratiske vælgere ideologiske ståsted, og som blev fremsat på et tidspunkt uden økonomisk krise. Alligevel førte S-formandens ændrede politiske standpunkt til holdningsændringer blandt de

socialdemokratiske vælgere af nogenlunde samme størrelse som dem, vi har påvist i denne artikel (Slothuus 2010). Dette eksempel taler for, at resultaterne i denne artikel kan generaliseres ud over de to cases, vi har undersøgt. En egentlig generalisering af resultaterne, især til andre emner end velfærd, må imidlertid afvente yderligere undersøgelser.

Endelig har studiet vist værdien af at gennemføre panelundersøgelser over internettet. Den hurtighed og fleksibilitet, som internettet giver mulighed for, viste sig nyttig i forhold til at målrette dataindsamlingen mod faktiske udmeldinger fra partierne. Samtidig viste det sig at være en analytisk frugtbar ide at bruge en generel debat – diskussionen om konsekvenserne af den økonomiske krise – som en ramme for at forudsige og undersøge mere konkrete spørgsmål. Desuden peger erfaringerne fra dette studie på, at det er muligt at fastholde en stor del af deltagerne i panelet, selv om undersøgelsen strækker sig over mere end halvandet år. Ligeledes er det opløftende, at frafaldet undervejs tilsyneladende kun havde en begrænset skævhed.

Den største udfordring med internetundersøgelser er måske, at deltagerne sjældent er helt repræsentative for befolkningen. I vores tilfælde er bekymringen især, at deltagerne er mere politisk interesserede og opmærksomme og dermed i højere grad følger med i den offentlige debat. Størrelsen af de observerede holdningsændringer kan dermed være større blandt vores deltagere, end de var i hele befolkningen. Som vi beskriver i online-appendikset, tyder resultaterne fra en telefonundersøgelse, som vi gennemførte sideløbende med vores internetundersøgelse, dog på, at dette problem er begrænset. Dermed peger vores data samlet set på, at de præsenterede resultater kan generaliseres til befolkningen – og dermed at de politiske partier faktisk er vigtige opinionsledere.

Litteratur

- Barabas, Jason & Jennifer Jerit (2010). Are Survey Experiments Externally Valid? *American Political Science Review* 104 (2): 226-242.
- Bartels, Larry M. (2006). Three Virtues of Panel Data for the Analysis of Campaign Effects, pp. 134-163 i Henry E. Brady & Richard Johnston (eds.), *Capturing Campaign Effects*. Ann Arbor: University of Michigan Press.
- van Biezen, Ingrid, Peter Mair & Thomas Poguntke (2012). Going, going, . . . gone? The decline of party membership in contemporary Europe. *European Journal of Political Research* 51 (1): 24-56.
- Bille, Lars (2011). Politisk kronik 1. halvår 2010. *Økonomi & Politik* 84 (4): 85-93.
- Binderkrantz, Anne (2008). Competition for Attention, pp. 127-49 i David Farrell & Rüdiger Schmidt-Beck (eds.), *Non-Party Actors in Elections*. Baden-Baden: Nomos-Verlag.
- Bullock, John G. (2011). Elite Influence on Public Opinion in an Informed Electorate. *American Political Science Review* 105 (3): 496-515.
- Campbell, Angus, Philip E. Converse, Warren E. Miller & Donald E. Stokes. (1960). *The American Voter*. New York: Wiley.
- Carmines, Edward G. & James A. Stimson (1989). *Issue Evolution: Race and the Transformation of American Politics*. Princeton: Princeton University Press.
- Gerber, Alan S. and Gregory A. Huber (2010). Partisanship, Political Control, and Economic assessments. *American Journal of Political Science* 54 (1): 153-173.
- Goul Andersen, Jørgen & Ole Borre (red.) (2003). *Politisk forandring: Værdipolitik og nye skillelinjer ved folketingsvalget 2001*. Aarhus: Systime.
- Green-Pedersen, Christoffer (2011). *Partier i nye tider: Den politiske dagsorden i Danmark*. Aarhus: Aarhus Universitetsforlag.

- Gaasholt, Øystein & Lise Togeby (1995). *I syv sind. Danskernes holdninger til flygtninge og indvandrere*. Aarhus: Politica.
- Highton, Benjamin & Cindy D. Kam (2011). The Long-Term Dynamics of Partisanship and Issue Orientations. *Journal of Politics* 73 (1): 202-215.
- Krosnick, Jon A., Penny S. Visser & Joshua Harder (2010). The Psychological Underpinnings of Political Behavior, pp. 1288-1342 i Susan T. Fiske, Daniel T. Gilbert & Gardner Lindzey (eds.), *Handbook of Social Psychology*. 5th Edition. Hoboken, NJ: John Wiley & Sons.
- Petersen, Michael Bang, Rune Slothuus & Lise Togeby (2010). Political Parties and Value Consistency in Public Opinion Formation. *Public Opinion Quarterly* 27 (2): 158-177.
- Slothuus, Rune (2010). When Can Political Parties Lead Public Opinion? Evidence From a Natural Experiment. *Political Communication* 27 (2): 158-177.
- Slothuus, Rune & Claes H. de Vreese (2010). Political Parties, Motivated Reasoning, and Issue Framing Effects. *Journal of Politics* 72 (3): 630-645.
- Thesen, Gunnar (2011). *Attack and Defend! Explaining Party Responses to News*. Aarhus: Politica.
- Togeby, Lise (2004). *Man har et standpunkt...* Aarhus: Aarhus Universitetsforlag.
- Togeby, Lise, Jørgen Goul Andersen, Peter Munk Christiansen, Torben Beck Jørgensen & Signild Vallgård (2003). *Magt og demokrati i Danmark*. Aarhus: Aarhus Universitetsforlag.
- Zaller, John R. (1992). *The Nature and Origins of Mass Opinion*. New York: Cambridge University Press.
- Zaller, John (1996). The Myth of Massive Media Impact Revived: New Support for a Discredited Idea, pp. 17-78 i Diana C. Mutz, Paul M. Sniderman & Richard A. Brody

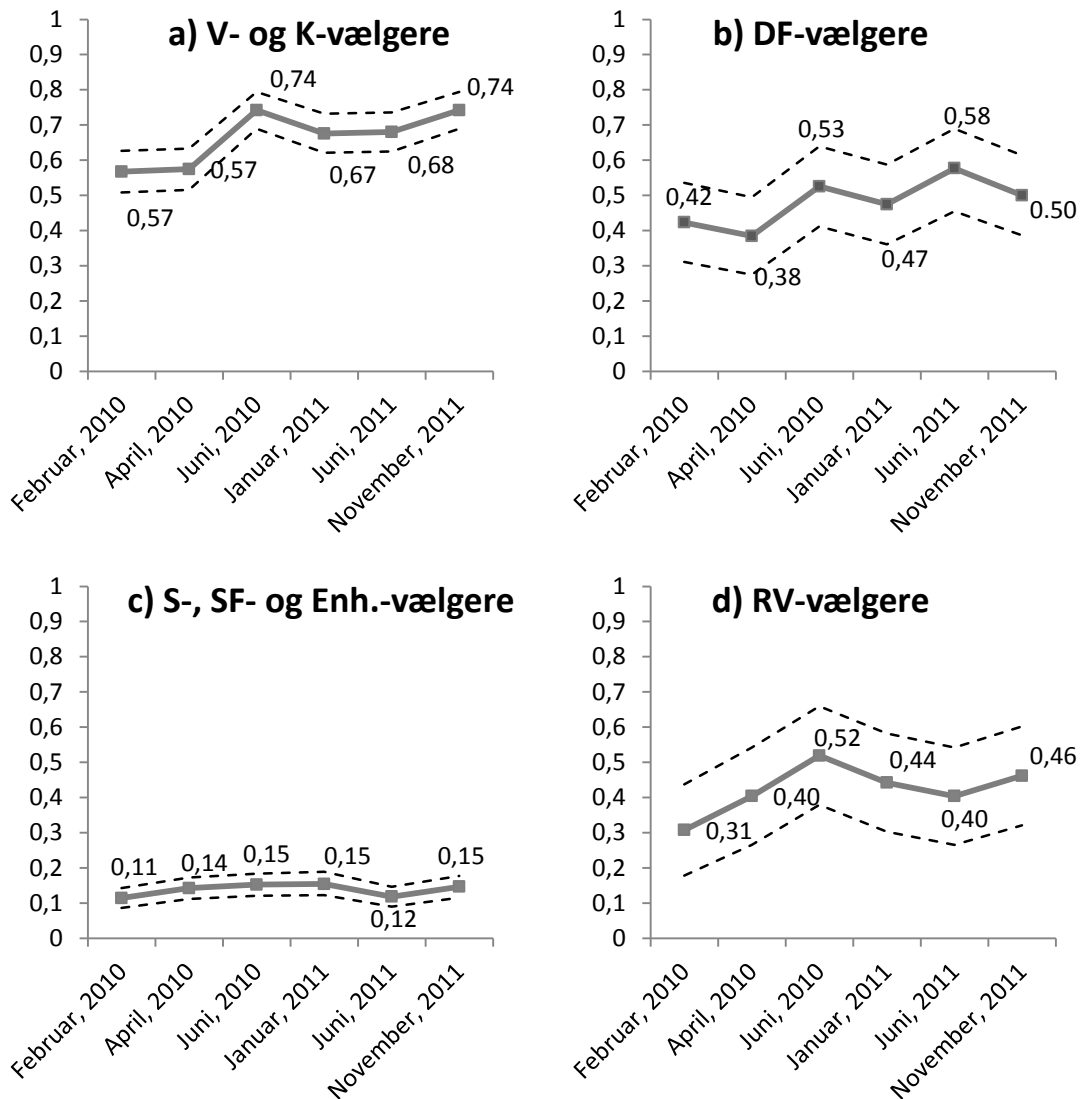
(eds.), *Political Persuasion and Attitude Change*. Ann Arbor: University of Michigan Press.

Aarøe, Lene (2012). When citizens go against elite directions: Partisan cues and contrast effects on citizens' attitudes. *Party Politics* 18 (2): 215-233.

Tabel 1. Oversigt over dataindsamling

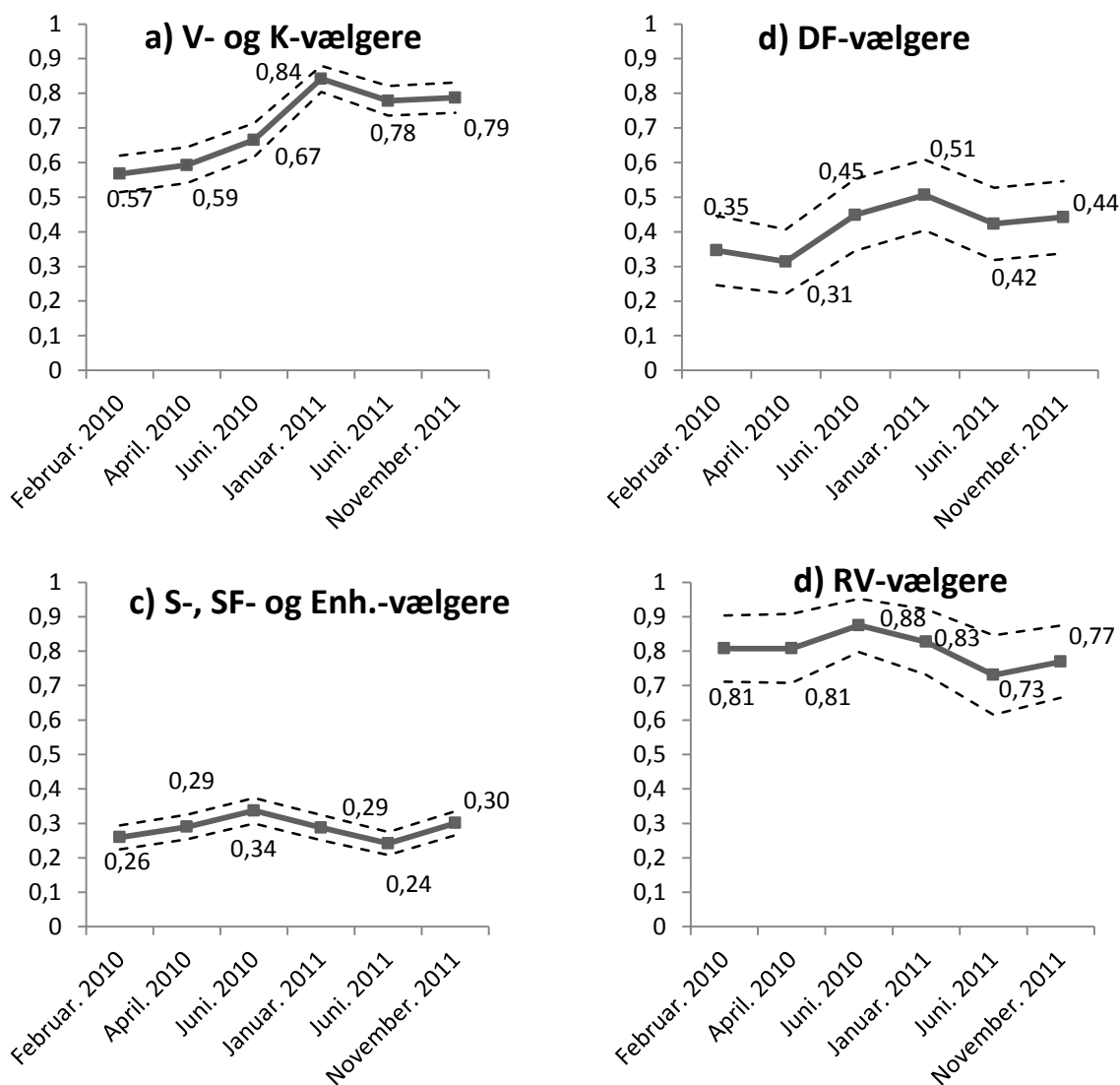
Bølge	Feltperiode	Antal gennemførte interview	Antal svarpersoner, der har deltaget i alle foregående bølger
1	17.-26. februar 2010	2.902	-
2	26. marts-12. april 2010	1.977	1.977
3	9. -21. juni 2010	1.803	1.685
4	5.-16. januar 2011	1.804	1.459
5	20.-30. juni 2011	1.561	1.206
6	2.-13. november 2011	1.503	1.024

Figur 1. Udvikling i støtten til at halvere dagpengeperioden opdelt efter partivalg: Andel støtte indenfor vælgergrupperne med 95 pct. konfidensintervaller



Note: De hele linjer angiver andel (helt eller delvist) enige af den respektive vælgergruppe i følgende udsagn: "Dagpengeperioden bør skæres ned fra 4 til 2½ år"; i femte og sjette bølge dog: "Det er en god ide at skære dagpengeperioden ned fra 4 til 2 år." De stiplede linjer angiver 95 pct. konfidensintervaller for andelen. Ved ikke-svar er udeladt af beregningsgrundlaget. Partivalg er målt i første bølge.

Figur 2. Udvikling i støtten til at begrænse eller afskaffe efterlønnen opdelt efter partivalg: Andel støtte indenfor vælgergrupperne med 95 pct. konfidensintervaller



Note: De hele linjer angiver gennemsnitlig andel (helt eller delvist) enige af den respektive vælgergruppe i følgende udsagn: “Aldersgrænsen for efterløn bør hæves snarest” og “På længere sigt bliver det nødvendigt at afskaffe efterlønnen”. De stiplede linjer angiver 95 pct. konfidensintervaller for andelene. Ved ikke-svar er udeladt af beregningsgrundlaget. Partivalg er målt i første bølge.