

Essay

Demokratisk legitimitet og sammenhæng blandt borgerne

Af Troels Bøggild, Lektor
Institut for Statskundskab, Aarhus Universitet



Magtudredningen 2.0

Er Danmark et sundt og velfungerende demokrati? Ud fra gængse indikatorer og undersøgelser vil svaret typisk være ja. Danmark scorer nemlig højt—endda ofte højest—, når man vurderer tilstedeværelsen af de formelle, institutionelle rammer for demokrati. Vi har for eksempel i overvejende grad fair og frie valg, liberale frihedsrettigheder som ytringsfrihed og forsamlingsfrihed og fri presse og opposition. Med andre ord er mange byggeklodser for et sundt og velfungerende demokrati til stede.ⁱ

Men under disse byggeklodser ligger et fundament, som mange undersøgelser overser eller undervurderer. Et demokrati hviler i sidste instans på to demokratiske forudsætninger blandt befolkningen: (1) En legitimitets-forudsætning, hvor borgerne udtrykker opbakning til det politiske system og en vis grad af tillid til dets politiske aktører, og (2) en samhørighedsforudsætning, hvor borgerne lever i nogenlunde harmoni med og udviser sympati for andre borgere af modstående politisk overbevisning. Uden disse forudsætninger undlader borgerne at følge loven og segregeres i politiske parallelsamfund, ekkokamre og kulturkrig. Hvis fundamentet krakelerer, mister demokratiet og dets institutionelle byggeklodser deres funktion og betydning.

Vi har brug for en afklaring på, i hvilket omfang disse forudsætninger er opfyldt og årsagerne hertil. Det er der særligt to grunde til. Den første er, at international forskning antyder, at begge forudsætninger er under pres i flere andre vestlige demokratier. Den politiske tillid falder, og borgerne polariseres i stigende grad, om end udviklingerne varierer fra land til land.ⁱⁱ Den anden grund er, at *fortællingen* om et lignende dansk forfald lever i bedste velgående blandt medier og politiske aktører, hvor sidstnævnte jævnligt beskylder hinanden for at udhule tilliden og polarisere befolkningen. Der er derfor brug for en videnskabelig byggefaglig inspektion af det danske demokratis fundament.

Dette essay har til hensigt at udføre en foreløbig inspektion på baggrund af tilgængelige data og samtidig pege på de dele af fundamentet, som data ikke tillader os at vurdere. Resultaterne hviler på i alt 19 spørgeskemaundersøgelser (N = 27.966), som er repræsentative for den danske befolkning på køn, alder,

uddannelse og geografi, og som er indsamlet i perioden april 2017 til februar 2024.

1- Opbakning til det politiske system og tillid til politiske aktører.

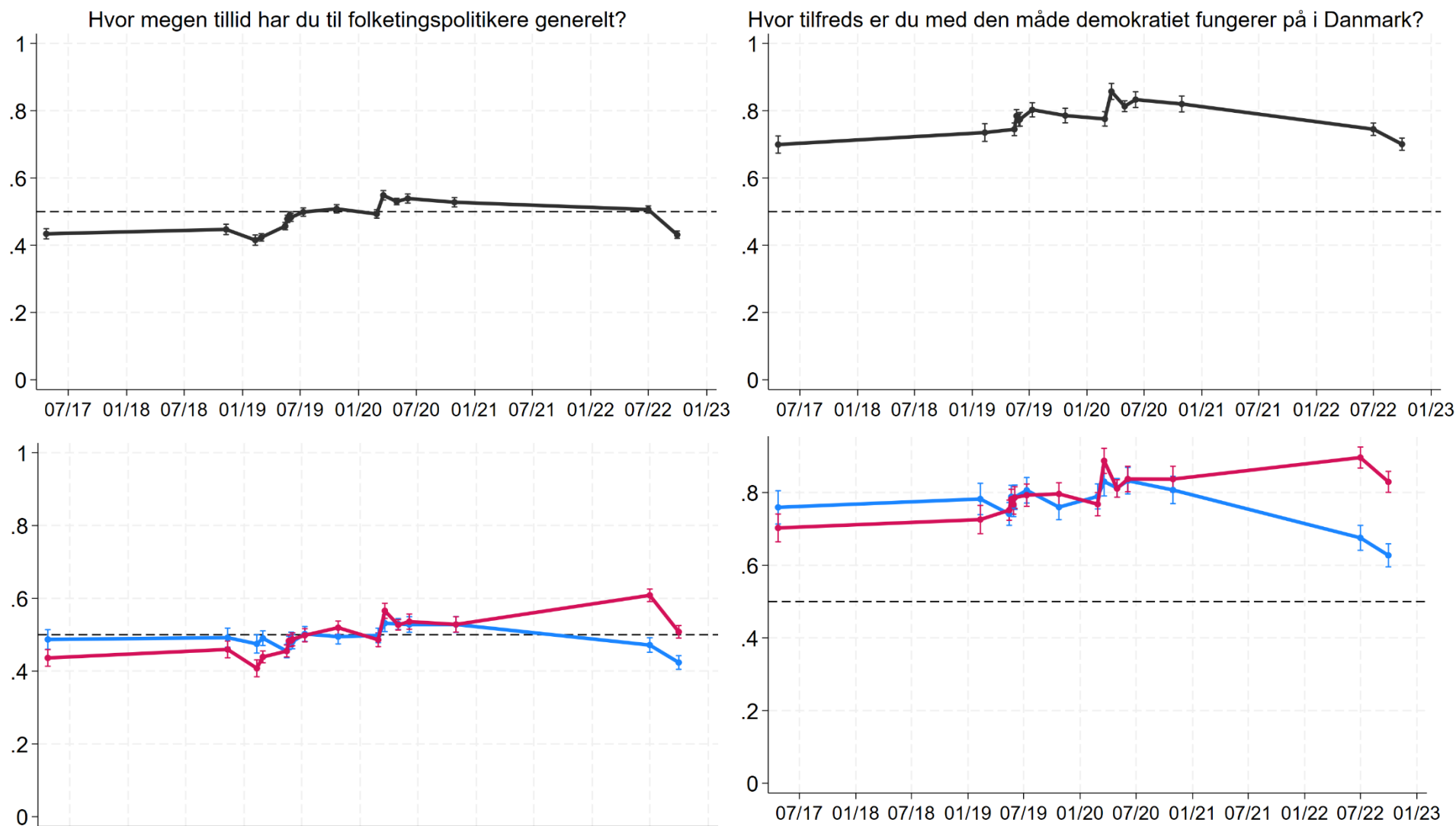
Det øverste højre panel i Figur 1 viser tilfredsheden med det danske demokratis virkemåde i perioden april 2017 til oktober 2022. Der er således tale om en periode præget af flere kriser, herunder COVID19-krisen, invasionen af Ukraine og den efterfølgende energikrise, som potentielt kunne skabe betydelig variation i borgernes politiske opbakning. Fra Figur 1 kan drages to konklusioner. For det første er tilfredsheden forholdsvis høj, idet et stort flertal—mellem 70% og 86%—erklærer sig "meget" eller "nogenlunde" tilfredse gennem hele perioden. Til sammenligning er tallene markant højere end i parallelt indsamlede undersøgelser i USA og Storbritannien i 2022 (hhv. 35 og 45 procentpoint højere, $p < 0.001$). For det andet er tilfredsheden forholdsvis stabil gennem perioden med udsving inden for 16 procentpoint. Der er således ikke umiddelbar støtte til forfaldstesten om svindende opbakning i den undersøgte periode.

Den gennemsnitlige tillid til folketingspolitikere fremgår af øverste venstre panel i Figur 1. Her ses for det første et væsentligt lavere niveau af opbakning med værdier mellem 0,42 og 0,55 på en skala fra 0 til 1. Resultaterne antyder således, at borgerne overordnet støtter op om det demokratiske system som helhed men i væsentlig lavere grad støtter op om—eller udviser tillid til— de politikere, som agerer inden for systemet. Selvom niveauet ikke kan siges at være højt i absolutte termer, er det relativt højt sammenlignet med mange andre vestlige lande (f.eks. hhv. 18 og 21 procentpoint højere end i USA og Storbritannien i 2022, $p < 0.001$), og næppe så lavt, at det bør medføre bekymringer om manglende efterlevelse af lovgivningen. Også den politiske tillid er overordnet relativt stabil og ikke systematisk nedadgående i perioden. Dog indikerer en nylig undersøgelse fra INVI, at den politiske tillid kan være faldet en smule frem til juni 2023.ⁱⁱⁱ

Trods overordnet stabilitet i begge tilfælde er der mindre udsving, som vel at mærke kan forklares i lyset af eksisterende teori og forskning. Den mest markante

ændring skete som følge af COVID-19 krisens indtræden i marts 2020, hvor den demokratiske tilfredshed og politiske tillid steg med hhv. 8,2 og 5,6 procentpoint ($p < 0.001$). Sådanne sikkerhedskriser skaber ofte en såkaldt "rally 'round the flag"-effekt, hvor borgerne rykker sammen og støtter ekstra op om de nationale institutioner og politiske aktører. Efter nogle måneder faldt tilfredsheden tilbage til før-krise niveauer sandsynligvis som følge af pandemisk udbrændthed og udfoldelsen af minksagen i slutningen af 2020.

Figur 1: Tillid til folketingspolitikere og tilfredshed med demokratiet blandt befolkningen (øverste paneler) og op tværs af vælgere fra rød og blå blok (nederste paneler)



Note: Tillid til folketingspolitikere måles som gennemsnittet af en skala fra 1 (Ingen tillid) til 7 (Fuld tillid). Tilfredshed med demokratiet måles som andelen, der angiver at være "Meget tilfreds" eller "Nogenlunde tilfreds" frem for "Lidt utilfreds" eller "Meget utilfreds". Begge variable er omkodet 0-1. N = 18.595 - 26.787

De to nederste paneler i Figur 1 viser, at de gennemsnitlige niveauer skjuler nogle udsving blandt hhv. røde og blå vælgere over tid. For det første var både tilfredsheden og tilliden højere blandt blå bloks vælgere frem til maj 2019, og denne forskel blev udlignet og i perioder vendt om, efter at regeringsmagten skiftede fra blå til rød blok. Dette omtales ofte som "winner-loser-effekten", hvor opbakningen svinder blandt vælgere fra partier, som taber magten.^{iv} Effekten er relativt lille (også sammenlignet med andre lande), og det er et godt tegn: Et demokrati er direkte afhængigt af, at også det tabende hold bakker op om systemet og de siddende magthavere.^v Derudover viser de to nederste paneler, at minksagen sandsynligvis var med til at øge forskellene i tillid og tilfredshed mellem røde og blå vælgere. Negative sager omhandlende politikere har ofte de største negative effekter blandt vælgere, som ikke identificerer sig med disse politikere, hvorimod identifikation med disse politikere kan føre til, at tilliden og tilfredsheden ikke falder eller ligefrem stiger (og dette gælder blandt både venstre- og højreorienterede vælgere).^{vi} Der er ikke systematiske eller signifikante forskelle i demokratisk tilfredshed eller politisk tillid på tværs af borgere med forskelligt uddannelsesniveau eller køn.

Opsummerende er den demokratiske legitimitetsforudsætning ikke decideret udfordret i den undersøgte periode, men der er plads til forbedring af særligt tilliden til folketingspolitikkerne. Det er derfor værd at reflektere over, hvad dansk og international forskning generelt fortæller os om de faktorer, der påvirker tilfredsheden og tilliden i positiv og negativ retning. Her bør især nævnes de såkaldte tre P'er. *Performance* refererer til, at borgerne belønner de positive resultater, som det politiske system leverer, f.eks. i form af en stærk dansk økonomi eller lovgivning som et flertal af befolkningen er enig i.^{vii} *Process* refererer til, at borgerne ikke kun går op i systemets resultater men også fair beslutningsprocesser såsom lydhørhed, transparens og fravær af snævre strategiske og personlige interesser i udformning af lovgivningen.^{viii} *Propriety* refererer til fraværet af skandaler, som kan svække opbakningen blandt især politiske modstandere jf. ovenfor.^{ix} Udover de tre P'er hæver sikkerhedskriser såsom terrorangreb og pandemier typisk opbakningen blandt borgerne jf. ovenfor, mens økonomiske kriser normalt svækker opbakningen (i tråd med performanceforklaringen).^x Derudover tyder international forskning på, at øget økonomisk ulighed svækker opbakningen ved, at en stigende del af befolkningen ikke føler sig

repræsenteret af politikerne og det politiske system.^{xi} Politikerne har også selv en vis indflydelse. Politikerne må gerne være politisk uenige, men når tonen bliver for hård og uciviliseret, reagerer borgerne med mindre tillid og demokratisk tilfredshed.^{xii} Ligeledes påvirker mediernes fremstilling af politikerne som motiveret af stemmer og magt (det såkaldte strategiske game-frame) opbakningen negativt.^{xiii} Sidst men ikke mindst tyder nylig forskning på, at borgerne også selv spiller en rolle, fordi de især husker og deler negativ politisk information og dermed bidrager aktivt til den politiske mistillid.^{xiv}

Alle disse faktorer er vigtige, men nogle er betydeligt nemmere at skrue på end andre. Det kan være svært for politikerne at fremtrylle en stærkere dansk økonomi, og der er ligeledes en grænse for, hvor mange ressourcer der kan afsættes til lovgivning, der skal efterkomme borgernes ønsker. Omvendt koster høflighed ingenting, og fair beslutningsprocesser og fraværet af skandaler må ligeledes forventes at være en omkostningseffektiv vej til øget demokratisk tilfredshed og politisk tillid. Pilen peger dog ikke kun på politikerne. Medierne og borgerne selv har også et ansvar for at lægge mærke til og italesætte de positive intentioner og resultater, som det politiske system besidder og leverer.

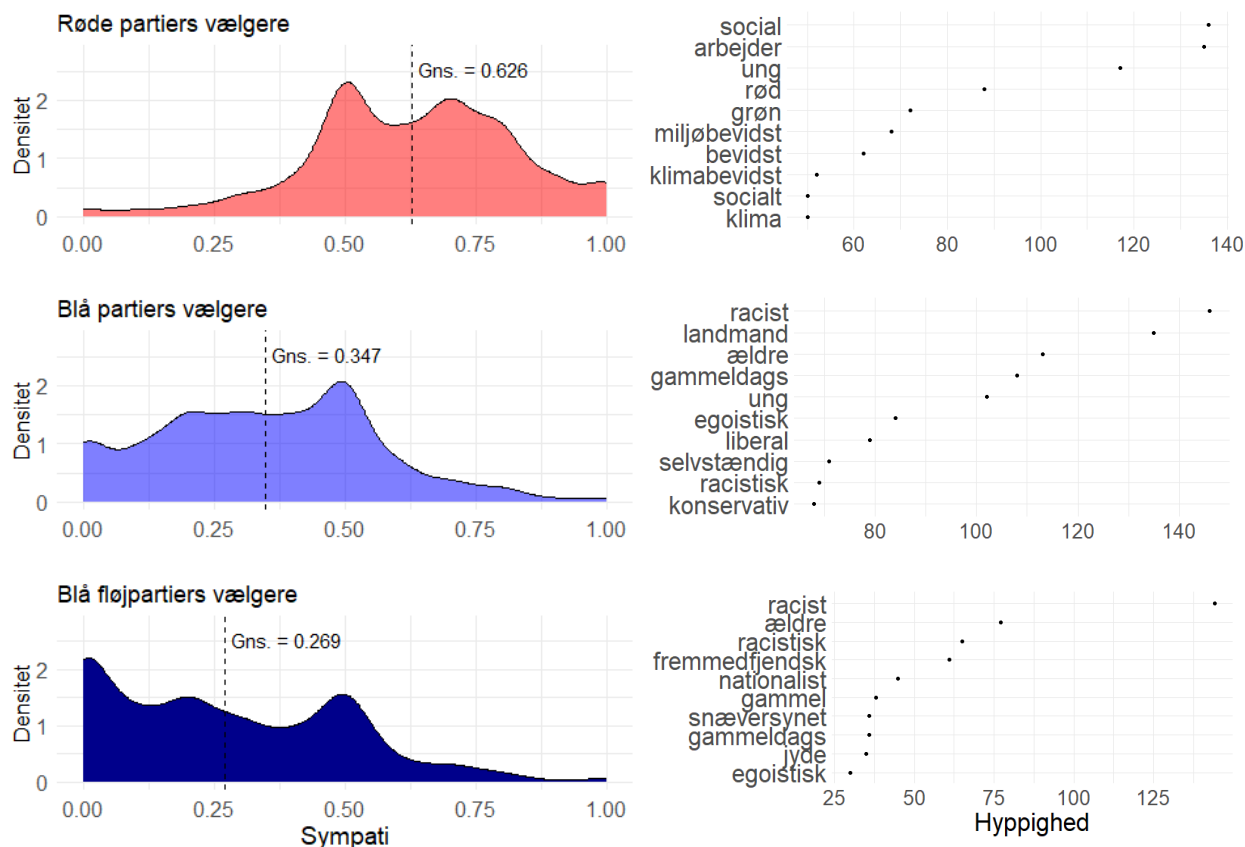
2- Sympati for andre borgere af modstående politisk overbevisning.

For at vurdere samhørighedsforudsætningen angiver Figur 2 og 3, hvordan henholdsvis røde og blå vælgere vurderer andre partiers vælgere. Figureerne er baseret på en stikprøve indsamlet af Epinion for Danmarks Radio i perioden august 2023 til februar 2024 (N = 5.263).

I venstre side af Figur 2 ses røde vælgernes sympati for hhv. røde vælgere (øverste panel), blå vælgere (midterste panel) og de blå fløjpartier Danmarksdemokraternes, Dansk Folkepartis og Nye Borgerliges vælgere (nederste panel). Både visuelt og numerisk er der tydelig polarisering i sympatien på tværs af blokkene (såkaldt affektiv polarisering). Røde vælgere har gennemsnitligt 27,9 procentpoint mindre sympati for blå vælgere end andre røde vælgere (0,347 vs. 0,626 på en skala fra 0 til 1) og hele 35,7 procentpoint mindre sympati for blå fløjpartiers vælgere (0,269 vs. 0,626). I

figurens højre side ses de ord, som røde vælgere hyppigst bruger til at beskrive disse tre vælgersegmenter.

Figur 2: Røde vælgernes opfattelser af røde partiers, blå partiers og blå fløjpartiers vælgere

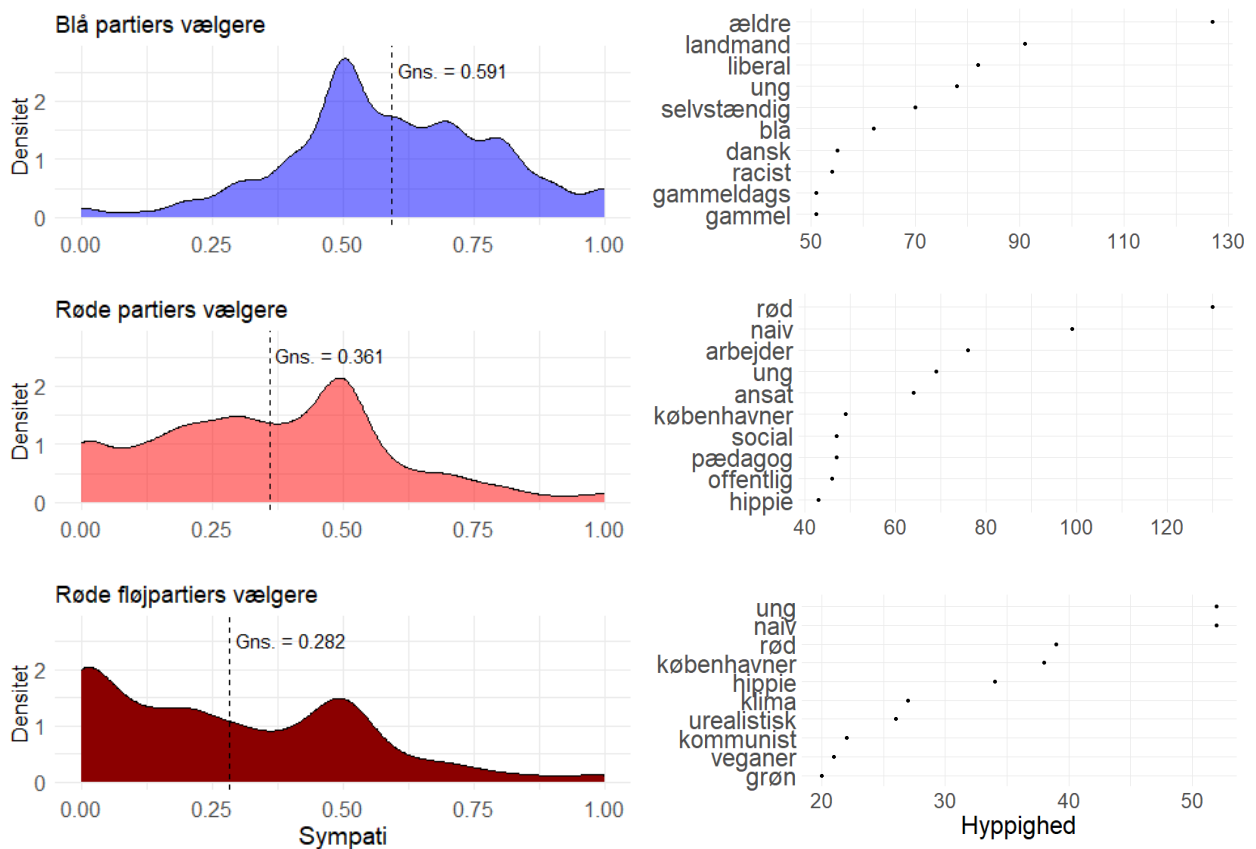


Note: Sympati måles på en 0-10 skala, som angiver hvor negativt (0) eller positivt (10) respondenter er stemt over for et partis vælgere (omkodet 0-1). Hyppighed angiver antal gange de respektive ord nævnes. $N = 9.539$. Hver respondent har evalueret 3-6 partiers vælgere, hvormed antal observationer overstiger antal respondenter.

I øverste panel ses, at røde vælgere beskrives i forholdsvis positive vendinger, herunder som "socialt bevidste", "klimabevidste", "grønne", "røde" og "unge". Modsat viser midterste panel mere blandede og negative, affektivt ladede ord til beskrivelsen af højreorienterede. Ord som "racist" og "egoistisk" optræder her sammen med mere faktisk beskrivende ord som "landmand", "ældre", "liberal" og "selvstændig". Nederste panel viser, at især blå fløjpartiers vælgere beskrives med negative, affektivt ladede ord såsom "racistisk", "snæversynet" og "egoistisk". De åbne svarfelter bekræfter altså den tydelige affektive polarisering på venstrefløj.

Figur 3 viser et lignende mønster hos højreorienterede vælgere. Her vurderes højreorienterede vælgere 23 procentpoint mere sympatiske end venstreorienterede vælgere (0,591 vs. 0,361) og 32,2 procentpoint mere sympatiske end de røde fløjpartier Enhedslistens og Alternativets vælgere (0,591 vs. 0,282). Den affektive polarisering er således en smule svagere på højrefløjen,

Figur 3: Blå vælgers opfattelser af blå partiers, røde partiers og røde fløjpartiers vælgere



Note: Sympati måles på en 0-10 skala, som angiver hvor negativt (0) eller positivt (10) respondenter er stemt over for et partis vælgere (omkodet 0-1). Hyppighed angiver antal gange de respektive ord nævnes. $N = 7.710$. Hver respondent har evalueret 3-6 partiers vælgere, hvormed antal observationer overstiger antal respondenter.

men også her er vurderingen af politiske modstandere væsentligt under skalaens midtpunkt og således markant mere negativ end positiv. Igen er samme affektive polarisering at spore i de åbne svarfelter. Blå vælgere beskrives primært i forholdsvist positive vendinger som "landmand", "liberal", "selvstændig" og "gammel". Dog optræder ordet "racist" også, især i beskrivelsen af de blå fløjpartiers vælgere. Røde vælgere beskrives mere negativt med ord som "naiv", mens røde fløjpartiers vælgere også beskrives som "urealistiske".

Den affektive polarisering er således høj—også i komparativt perspektiv. Polarisationen er på højde med niveauet i USA og tilsyneladende højere end i Norge, Finland og muligvis også Sverige.^{xv} Manifestationerne er desuden tydelige. F.eks. har langt de fleste danskere på sociale medier oplevet had mellem politiske modstandere og som følge heraf fået mindre motivation til at deltage i den politiske debat.^{xvi}

Polarisationen kan delvist—men ikke helt—koges ned til politisk uenighed. Dataene bag Figur 2 og 3 vidner om, at det især er værdipolitisk uenighed (herunder om indvandring og klima), som polariserer (hvilket de hyppigste ord også indikerer). Amerikanske undersøgelser (som dog endnu ikke er gennemført i Danmark) tyder på, at polarisationen dog også er et resultat af, at borgerne har en skævvreden og overdreven forståelse af, hvor anderledes og radikale deres politiske modstandere er.^{xvii} Den enkelte borger overvurderer markant politiske modstanderes ideologiske distance fra sig selv og overvurderer også, hvor negativt disse modstandere opfatter borgeren selv.^{xviii} Disse fejlvurderinger af modstandere opstår formentlig som følge af overeksponering for ekstreme, karikerede individer (f.eks. voldelige demonstranter) via traditionelle medier og sociale mediers algoritmer.^{xix} Det er dog også her sandsynligt, at borgerne selv spiller en rolle i kraft af den grundlæggende menneskelige tendens til at opdele verden i ind- og udgrupper og favorisere medlemmer af egen gruppe.^{xx}

Også ift. den affektive polarisering er nogle årsager lettere at bekæmpe end andre. Hvis polarisationen primært bunder i (værdi-)politisk uenighed, kan (og bør?) vi næppe depolarisere befolkningen. Der kan dog være potentiale i at afkræfte eventuelle skævvredne forestillinger, som borgerne har om deres politiske modstandere ved at udsætte dem for mere repræsentative vælgerportrætter i traditionelle og på sociale medier. Derudover viser international forskning, at politikerne og medierne kan lede vejen: Den affektive polarisering falder, når borgerne får information om, at konkurrerende partierne udviser samarbejde og respekt for hinanden.^{xxi}

Hvad kan vi konkludere, og hvad mangler vi svar på?

Er Danmark et sundt og velfungerende demokrati? I byggefaglige termer er der fortsat tale om mindre revner i fundamentet, men vi gør klogt i løbende at overvåge en eventuel udvikling heri og forsøge aktivt at højne særligt den politiske tillid og den politiske samhørighed mellem borgere af forskellig overbevisning.

Denne tilstandsrapport tager desuden forbehold for, at visse dele af fundamentet ikke kan inspiceres. Hvad angår legitimitetsforudsætningen mangler vi især svar i tre henseender. For det første bør vi vurdere udviklingen og forfaldstesen i et længere historisk perspektiv. Her er der forsigtige tegn på en nedadgående trend, herunder især i borgernes politiske tillid, siden 2007, hvilket afkræver en forklaring.^{xxii} For det andet bør vi se på et bredere udsnit af legitimitetsindikatorer, herunder ift. politiske og ikke-folkevalgte aktører og systemer på EU-niveau og lokale niveauer samt mere diffus støtte til demokratiske værdier. For det tredje er den stigende økonomiske ulighed en kilde til et muligt fremtidigt legitimitetsforfald. Indtil nu ser vi ikke markante forskelle i legitimitetsopfattelser på tværs af indkomst og formue, men international forskning kunne tyde på, at de vil opstå, hvis uligheden vokser yderligere.

Hvad angår samhørighedsforudsætningen er der ligeledes tre ubesvarede spørgsmål, som alle reflekterer, at der generelt er mindre data og forskning inden for dette område. For det første er danske data om affektiv polarisering for ufuldstændige og tvetydige til at evaluere udviklinger over tid. Internationale studier tyder dog på en stigning i nogle lande.^{xxiii} For det andet ved vi mindre om årsagerne til—og dermed også effektive interventioner mod—affektiv polarisering. Indtil videre har afprøvede interventioner primært været ineffektive eller haft små, kortsigtede effekter.^{xxiv} For det tredje mangler vi i den danske debat en erkendelse af omfanget af og udfordringerne forbundet med affektiv polarisering. Undersøgelser, som fremstiller Danmark som et tillidsfuldt og socialt homogent land, overser de markante spændinger mellem politiske modstandere, som risikerer at svække kvaliteten af den demokratiske debat og den sociale sammenhængskraft. Det er vigtigt at anerkende, at et demokratisk samfund ikke blot kan knække over vertikalt i form af en afkobling mellem borgere og

systemet men også horisontalt i form af en afkobling mellem borgere af modstående politisk overbevisning.

Magtudredningen 2.0: Essay-serien

En central del af Magtudredningen 2.0 er en bred inddragelse af forskere, hvis forskning kredser om et eller flere af magtudredningens temaer. Som led i projektet blev der i foråret 2024 afholdt 15 forskerworkshops, hvor oplægsholdere efterfølgende blev inviteret til at omarbejde deres oplæg til et essay. Essay-serien er forfatternes perspektiver på centrale tematikker for en dansk magtudredning og har forfatterne som afsender.

Dette essays er en del af tema 9 i Magtudredningen 2.0's forskningsplan: I hvilken grad opfatter borgerne det danske demokrati i det 21. Århundrede som legitimt – og i hvilken grad er opfattelserne præget af mistillid, afmagt og polarisering?

Borgernes tillid til politikerne, til hinanden og til institutioner er en vigtig ressource for det danske demokrati. Dette tema fokuserer på, hvordan borgerne opfatter 'demokrati', de udfordringer, de ser for det danske demokrati, og dets kapacitet til at takle samfundsudfordringer og kriser. Der vil blive fokuseret på både hele befolkningen og på enkelte grupper (eksempelvis baseret på uddannelse og andre ulighedsmarkører) og deres syn på politiske institutioner (især nationale institutioner men også eksempelvis EU), deres syn på medborgere og de følelser, der kan være forbundet med disse opfattelser, såsom polarisering, marginalisering, afmagt, tillid og mistillid. Det vil også blive undersøgt, hvad der skaber disse opfattelser, og om de bygger på velinformeret information.

-
- ⁱ Marina Nord et al., “Democracy Report 2024: Democracy Winning and Losing at the Ballot.” (University of Gothenburg: V-Dem Institute, 2024); Economist Intelligence Unit, “Democracy Index 2023,” 2023, <https://pages.eiu.com/rs/753-RIQ-438/images/Democracy-Index-2023-Final-report.pdf?version=0>.
- ⁱⁱ Levi Boxell, Matthew Gentzkow, and Jesse M. Shapiro, “Cross-Country Trends in Affective Polarization,” Working Paper, Working Paper Series (National Bureau of Economic Research, January 2020), <https://doi.org/10.3386/w26669>; Eli J. Finkel et al., “Political Sectarianism in America,” *Science* 370, no. 6516 (October 30, 2020): 533–36, <https://doi.org/10.1126/science.abe1715>.
- ⁱⁱⁱ INVI, “Danskernes Tillid Til Politikerne Rutsjer Ned,” 2023, <https://www.invi.nu/analyser/danskerenestilliddalerned>.
- ^{iv} Troels Bøggild and Carsten Jensen, “When Politicians Behave Badly: Political, Democratic, and Social Consequences of Political Incivility,” *American Journal of Political Science* Forthcoming (2024).
- ^v Christopher J. Anderson et al., eds., *Losers’ Consent: Elections and Democratic Legitimacy*, 1st edition (Oxford: Oxford University Press, 2005).
- ^{vi} Jeronimo Cortina and Brandon Rottinghaus, “Does Partisanship Stop at Scandal’s Edge? Partisan Resiliency and the Survival of Political Scandal,” *American Review of Politics* 36, no. 1 (May 31, 2017): 2–29, <https://doi.org/10.15763/issn.2374-779X.2017.36.1.2-29>.
- ^{vii} Jørgen Goul Andersen, *Vi Og Vore Politikere* (København: Spektrum, 1992).
- ^{viii} T. Bøggild and M. Petersen, “The Evolved Functions of Procedural Fairness: An Adaptation for Politics,” in *The Evolution of Morality*, T. Shackelford&R. Hansen

(New York: Springer, 2016), 247–76; Troels Bøggild, “How Politicians’ Reelection Efforts Can Reduce Public Trust, Electoral Support, and Policy Approval,” *Political Psychology* 37, no. 6 (2016): 901–19.

- ^{ix} Yosef Bhatti, Kasper M Hansen, and Asmus Leth Olsen, “Political Hypocrisy: The Effect of Political Scandals on Candidate Evaluations,” *Acta Politica* 48, no. 4 (October 1, 2013): 408–28, <https://doi.org/10.1057/ap.2013.6>; Cortina and Rottinghaus, “Does Partisanship Stop at Scandal’s Edge?”
- ^x Bøggild and Jensen, “When Politicians Behave Badly: Political, Democratic, and Social Consequences of Political Incivility”; Martin Bækgaard et al., “Rallying around the Flag in Times of COVID-19: Societal Lockdown and Trust in Democratic Institutions,” *Journal of Behavioral Public Administration* 3, no. 2 (2020), <https://ideas.repec.org/a/bpd/articl/v3y2020i2jbpa.32.172.html>.
- ^{xi} Eric M. Uslaner, “Political Trust, Corruption, and Inequality,” in *Handbook on Political Trust* (Edward Elgar Publishing, 2017), 302–15, <https://www.elgaronline.com/edcollchap/edcoll/9781782545101/9781782545101.00030.xml>
- ^{xii} Rasmus Skytte, *Why Politicians Seem So Rude and How It Affects Citizens* (Aarhus: Politica, 2019); Bøggild and Jensen, “When Politicians Behave Badly: Political, Democratic, and Social Consequences of Political Incivility.”
- ^{xiii} Bøggild, “How Politicians’ Reelection Efforts Can Reduce Public Trust, Electoral Support, and Policy Approval”; Kathrine Adelbert Hansen and Helle Nygård Jensen, “Undergraver tv-nyheder den politiske tillid?,” *Politica* 39, no. 1 (January 1, 2007): 14–30, <https://doi.org/10.7146/politica.v39i1.69983>.
- ^{xiv} Troels Bøggild, Lene Aarøe, and Michael Bang Petersen, “Citizens as Complicits: Distrust in Politicians and Biased Social Dissemination of Political Information,” *American Political Science Review* 115, no. 1 (February 2021): 269–85, <https://doi.org/10.1017/S0003055420000805>.

-
- ^{xv} Noam Gidron, James Adams, and Will Horne, “American Affective Polarization in Comparative Perspective,” *Elements in American Politics*, November 2020, <https://doi.org/10.1017/9781108914123>; Boxell, Gentzkow, and Shapiro, “Cross-Country Trends in Affective Polarization”; Alexander Ryan, “Exploring Differences in Affective Polarization between the Nordic Countries,” *Scandinavian Political Studies* 46, no. 1–2 (2023): 52–74, <https://doi.org/10.1111/1467-9477.12244>.
- ^{xvi} Mathies Jæger Andresen et al., “Danskernes Oplevelse Af Had På Sociale Medier,” Rapport, *Danskernes Oplevelse Af Had På Sociale Medier* (Aarhus: Århus Universitet, June 2022).
- ^{xvii} Douglas J. Ahler and Gaurav Sood, “The Parties in Our Heads: Misperceptions about Party Composition and Their Consequences,” *The Journal of Politics* 80, no. 3 (July 2018): 964–81, <https://doi.org/10.1086/697253>.
- ^{xviii} Samantha L. Moore-Berg et al., “Exaggerated Meta-Perceptions Predict Intergroup Hostility between American Political Partisans,” *Proceedings of the National Academy of Sciences* 117, no. 26 (June 30, 2020): 14864–72, <https://doi.org/10.1073/pnas.2001263117>.
- ^{xix} Emily Kubin and Christian von Sikorski, “The Role of (Social) Media in Political Polarization: A Systematic Review,” *Annals of the International Communication Association* 45, no. 3 (July 3, 2021): 188–206, <https://doi.org/10.1080/23808985.2021.1976070>.
- ^{xx} Shanto Iyengar, Gaurav Sood, and Yphtach Lelkes, “Affect, Not Ideology: A Social Identity Perspective on Polarization,” *The Public Opinion Quarterly* 76, no. 3 (2012): 405–31.
- ^{xxi} Lotem Bassan-Nygate and Chagai M. Weiss, “Party Competition and Cooperation Shape Affective Polarization: Evidence from Natural and Survey Experiments

in Israel,” *Comparative Political Studies* 55, no. 2 (February 1, 2022): 287–318, <https://doi.org/10.1177/00104140211024283>.

^{xxii} Rune Stubager et al., “Danske Vælgere 1971-2022” (Det danske valgprojekt, 2024), <https://www.valgprojektet.dk/files/Danske%20v%C3%A6lgere%201971-2022%20forel%20v..pdf>.

^{xxiii} Finkel et al., “Political Sectarianism in America”; Boxell, Gentzkow, and Shapiro, “Cross-Country Trends in Affective Polarization”; Gidron, Adams, and Horne, “American Affective Polarization in Comparative Perspective.”

^{xxiv} Jan G. Voelkel et al., “Megastudy Identifying Effective Interventions to Strengthen Americans’ Democratic Attitudes,” *OSF Preprints*, OSF Preprints, March 20, 2023, <https://ideas.repec.org//p/osf/osfxxx/y79u5.html>.