

# Essay

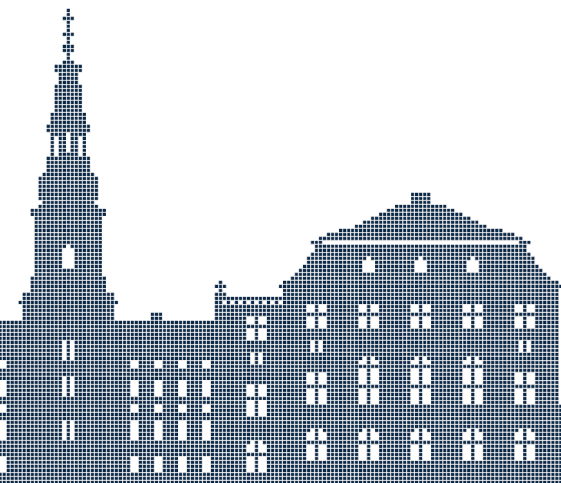
## Deskriptiv og substantiel repræsentation i Folketinget

Af Olivia V. J. Levinsen, Ph.d.-stipendiat,  
Institut for Statskundskab, Københavns Universitet

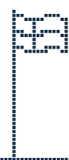
Frederik K. Kjøller, Postdoc,  
Institut for Statskundskab, Københavns Universitet

Anna Lund Sørensen, Forskningsassistent,  
Institut for Statskundskab, Københavns Universitet

Frederik Hjorth, Lektor,  
Institut for Statskundskab, Københavns Universitet



# Magtudredningen 2.0



Et repræsentativt demokrati, som det danske, fungerer ved at indvalgte politiske repræsentanter fører politik på vegne af borgerne (Folketinget 2024). Men kvaliteten af det danske demokrati hænger uløseligt sammen med kvaliteten af den politiske repræsentation. Deskriptiv repræsentation er en del af den politiske repræsentation og vedrører, hvorvidt de politiske repræsentanter ligner de borgere, som de repræsenterer, ud fra forskellige observerbare karakteristika. Deskriptive repræsentanter kan forstås som individer, der gennem deres egen baggrund afspejler nogle af de hyppigste erfaringer og ydre kendetegn på at tilhøre en gruppe (Mansbridge 1999: 628). Kort sagt, hvorvidt den politiske elite afspejler det generelle samfund når det kommer til karakteristika som køn, uddannelse, etnicitet, socialklasse med mere. Dette kan ultimativt have betydning for de interesser, som de varetager – ofte kaldet substantiel repræsentation. Sidstnævnte kan forstås som *acting in the interest of the represented, in a manner responsive to them* (Pitkin 1967: 209).

Den første magtudredning fremhævede nogle veldokumenterede uligheder i deskriptiv repræsentation i Folketinget, herunder at Folketinget består af en uforholdsmæssig stor andel af mænd med længere videregående uddannelse og etnisk dansk oprindelse (Kjær & Pedersen 2004). Siden den første magtudredning har der været en stigende opmærksomhed på deskriptiv repræsentation herunder skel såsom køn, uddannelse, geografi, og alder (Dahlgaard og R. T. Pedersen 2024). Denne opmærksomhed kan have styrket den deskriptive repræsentation, men også forværret legitimitetsproblemer som følge af mangelfuld repræsentation. Derfor er det i Magtudredningen 2.0 oplagt at ajourføre og tilføje dimensioner vedrørende udviklingen af den deskriptive repræsentation i Danmark siden 2001. Resultaterne vedrørende uligheden i deskriptiv repræsentation i den første magtudredning, rejser også spørgsmålet om hvorvidt deskriptiv misrepræsentation skyldes vælgernes præferencer for bestemte kandidater eller forskelle i forskellige gruppers tilbøjelighed til at stille op.

I forlængelse af en analyse af den deskriptive repræsentation blandt folketingsmedlemmerne, er det centralt at undersøge, om folketingsmedlemmers adfærd afspejler karakteristika såsom køn og klasse.

Er der en klar sammenhæng mellem deskriptiv og substantiel repræsentation? Varetager kvinder i Folketinget 'kvinders interesser'? Har kvinder og mænd forskellig adfærd i Folketinget, og hvis ja, hvordan kommer den til udtryk? Varetager politikere fra arbejderklassen vælgere fra arbejderklassens interesser? Svarene på disse spørgsmål har klare implikationer for den substantielle varetagelse af interesserne for politisk underrepræsenterede grupper.

Vores oplæg præsenterer en række analyser som bidrager til at besvare disse spørgsmål. Analyserne er udarbejdet i regi af projektet Origins of Descriptive Representation (ODER) ved Institut for Statskundskab, Københavns Universitet, som undersøger Folketingets historiske, deskriptive repræsentation (KU, 2024). ODER-projektet bruger nyere metoder inden for *computer vision* til at digitalisere statistiske efterretninger fra alle danske folketingsvalg (se næste afsnit). Ved hjælp af disse metoder opbygger vi et komplet datamateriale af dansk politisk historie, og kortlægger derfra deskriptive karakteristika hos valgte såvel som ikke-valgte kandidater siden Grundlovens indførelse. Med afsæt heri kan vi skabe ny viden om årsagerne til og virkningerne af deskriptiv under- og overrepræsentation i Folketinget. I resten af essayet præsenteres først dataprojektet og herefter de to spor, vi vil fokusere på; køn og klasse.

## **Dataprojekt**

Vores oplæg til Magtudredningen 2.0 beror på tre datakilder: Valgdata, folketingstaler samt Valgundersøgelsen. Valgdata indeholder information om bl.a. stemmetal, køn, og erhverv for alle opstillede kandidater til folketingsvalg fra 1849-2022. Formålet med digitaliseringen af valgdata er at formatere indscannede pdf'er med valgresultater til et faktisk datasæt som kan anvendes til statistiske analyser. Nedenfor illustreres processen ved et output før og efter digitaliseringen.

**Billede 1:** Valgresultater som det står i valgbøgerne, indscannet pdf

Kandidaternes navn, stilling og bopæl	Opstillet i kreds nr.	Nomineret i kreds nr.	Stemmer		Valgt nr.	Stedfortræder nr.
			I alt	Heraf personlige		
<b>A. SOCIALDEMOKRATIET</b> (s. 260–262)						
<i>Frederiksborg amtskreds</i>						
Erik Andersen, forstander, Jørlunde, Slangerup . . . . .	alle	3	9 269	4 074	3 T	
René Robert Brusvang, eksp.-sekr, cand. jur., Humlebæk . . .	alle	2	4 475	1 872		2
Inge Fischer Møller, socialrådgiver, Nivå . . . . .	alle		14 732	6 707	1 K	
Niels Mørk*, maskinarbejder, Helsingør . . . . .	alle	1	8 235	4 315		1
Bent Sørensen, borgmester, Hundested . . . . .	alle	4	10 638	5 566	2 K	

**Billede 2:** Valgresultater efter OCR-indlæsning, tabel

page	district	elected	party	greater_district	residence	name	occupation
1	alle	3T	A. SOCIALDEMOKRATIET	Frederiksborg	Slangerup	Erik Andersen	forstander
1	alle		A. SOCIALDEMOKRATIET	Frederiksborg	Humlebæk	René Robert Brusvang	exp.-sekr , cand. jur.
1	alle	1K	A. SOCIALDEMOKRATIET	Frederiksborg	Nivå	Inge Fischer Møller	socialrådgiver
1	alle		A. SOCIALDEMOKRATIET	Frederiksborg	Helsingør	Niels Mørk	maskinarbejder
1	alle	2K	A. SOCIALDEMOKRATIET	Frederiksborg	Hundested	Bent Sørensen	borgmester

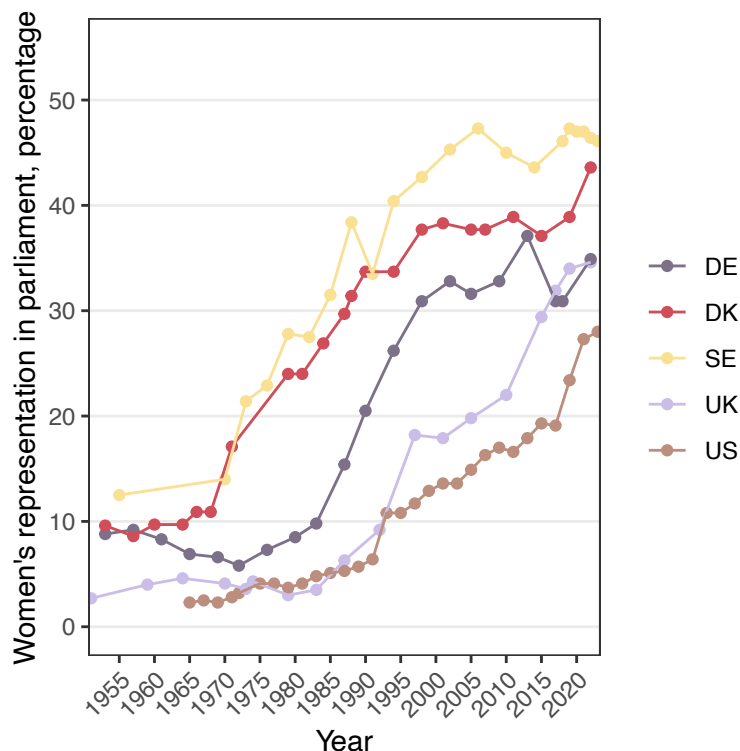
Folketingstalerne består af alle debatter i Folketinget inddelt efter den person, der taler. Vi kan koble baggrundskarakteristika fra valgdata med den faktiske adfærd i Folketinget. På den måde kan vi, med et tænkt eksempel, undersøge om Lise Jensen, en kvinde med en arbejderklassebaggrund, 1) snakker mere simpelt og forståeligt end andre politikere, 2) fremhæver typiske arbejderklasse-mærkesager, og 3) taler om emner, som arbejderklassevælgere finder vigtige. Mens vi for nuværende har digitaliseret folketingstaler fra 1966 og frem, er formålet at digitalisere taler tilbage til Grundloven.

Det sidste dataspor, Valgundersøgelsen, er et spørgeskema om vælgernes præferencer og interesser fra 1971-2022, der er blevet lavet ved alle folketingsvalg (Rigsarkivet, Hansen & Stubager 2019). Med disse tre dataspor vil vi bidrage til en omfattende analyse af både den deskriptive og substantielle repræsentation i det danske Folketing. Danmark som enhed er både unik men vil også kunne bruges til at generalisere til internationale forskningsspørgsmål omhandlende repræsentation.

## Repræsentation af køn

Siden sidste magtudredning, er andelen af kvinder i Folketinget steget markant. I 2023 er 43 pct. af folketingsmedlemmerne kvinder (Schultz 2023). Dette er relativt højt ift. andre demokratier, som vi normalt sammenligner os med (IPU 2024). Historisk har den deskriptive repræsentation i Danmark dog ligget lavere, og har i nogle perioder stagneret. Projektet vil gøre status over den deskriptive repræsentation gennem de sidste 100 år med hensyn til kvinders opstilling og indvalgsstatus. Selvom kvinder fik stemmeret i 1915, er det gået utroligt langsomt med den deskriptive repræsentation. Indtil 1968 er kun omkring 10 pct. af de indvalgte politikere kvinder (se figur 1). I 1970'erne ser vi dog en bølge, hvor repræsentationen stiger til cirka 25 pct. i 1980. Dernæst en stagnering fra omkring 1996 til 2015. Hvad skyldes disse fluktuationer i repræsentation?

**Figur 1:** Indvalgte kvinder i den lovgivende forsamling (1955-2022), udvalgte lande, procent

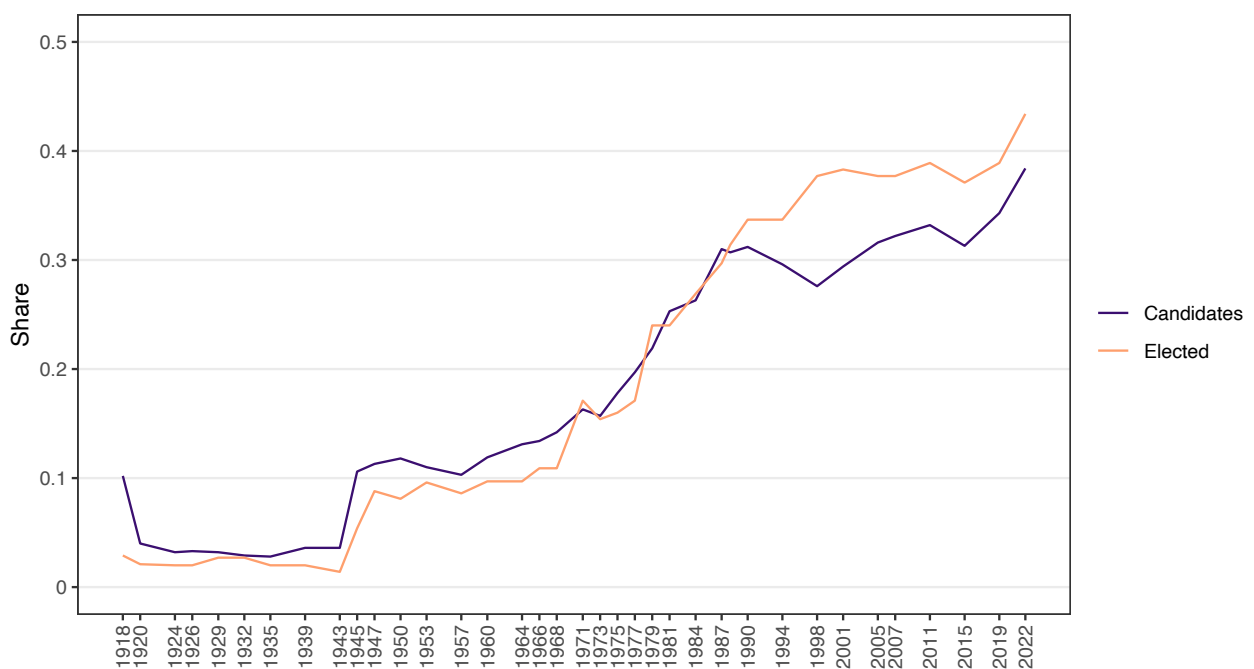


Udover fluktuationer i repræsentationen, vil vi mere specifikt kigge på listeplaceringer af kvinder fra 1918 (det første valg hvor kvinder kunne opstille og stemme) til nu. Bliver

kvinder i højere grad placeret på partiernes 'pyntepladser'<sup>1</sup>, det vil sige den usikre, margenplacering på partilisterne? Og bliver de dette, trods en stor opbakning til dem fra befolkningen? Dette er blot nogle af de spørgsmål, vi søger at besvare omkring kvinderepræsentation. I forlængelse af denne analyse, vil vi kunne belyse nogle af de udfordringer, der findes i det 21. århundrede i forhold til kvinderepræsentation men også underrepræsenterede grupper generelt.

Viden om indvalgte politikeres karakteristika alene, er dog ikke nok til at tegne et komplet billede af deskriptiv repræsentation. En forudsætning for at blive indvalgt er at opstille, og sammensætningen af opstillede kandidater udgør derfor en vigtig brik til at forstå deskriptiv repræsentation (se figur 2). I Magtudredningen 2.0 virker det derfor relevant at undersøge kønsforskelle blandt både Folketingets kandidater generelt samt de indvalgte. Dette viser os blandt andet hvornår kvinder er blevet under- og overselektet i forhold til udbuddet af kvindekandidater.

**Figur 2:** Andelen af indvalgte (gul) samt kandidater (lilla) i Folketinget, 1918-2022



<sup>1</sup> Begreb lånt efter samtale med Drude Dahlerup

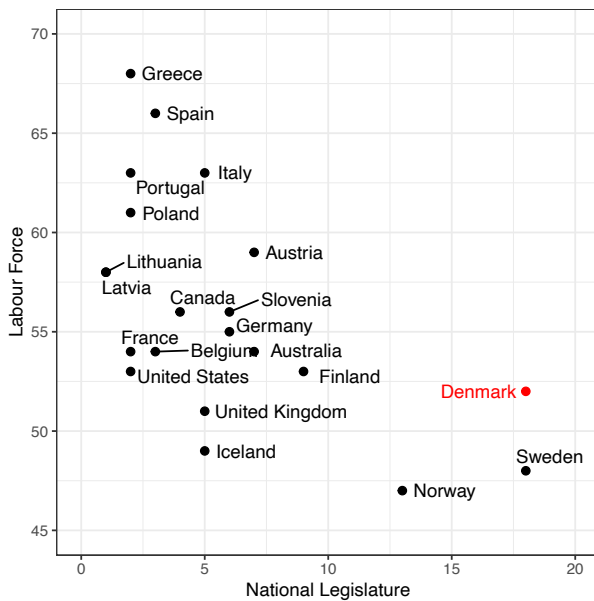
## Repræsentation af klasse

Oplægget vil også fokusere på repræsentationen af forskellige klasser, herunder et særligt fokus på arbejderklassen. Der er en markant uoverensstemmelse mellem andelen af arbejderklassen i befolkningen og i det politiske system. Mens politiske kandidater ofte fører kampagne på deres rødder til arbejderklassen (Carnes og Sadin 2015), viser forskning fra Sverige at arbejderklassekandidater falder fra for hvert trin de klatrer op ad den politiske karrierestige (Rickne og Folke 2024). Des mere magtfulde politiske positioner man betragter, des mere udtalt er arbejderklassens fravær i politik. Og dette kan have konsekvenser for den politiske substans.

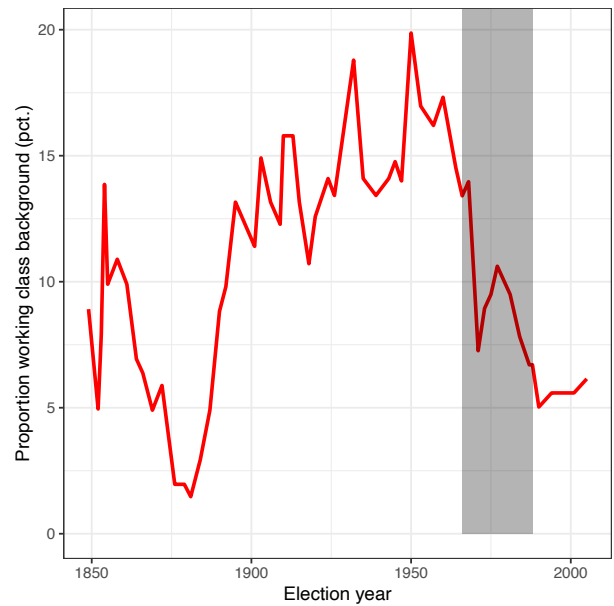
I forhold til denne substans, finder eksisterende forskning, at lovgivere fra arbejderklassen indtager andre holdninger til økonomisk politik end lovgivere med en anden klassebaggrund. Baseret på data fra afstemninger i Repræsentanternes Hus finder Carnes (2012), at parlamentsmedlemmer fra arbejderklassen i højere grad stemmer for mere omfordelende økonomisk politik sammenlignet med andre parlamentsmedlemmer, og ud fra taledata fra det britiske underhus finder O'Grady (2019), at lovgivere fra arbejderklassen indtager mere venstreorienterede politiske holdninger til velfærdsreformer. Carnes og Lupu (2023) finder, at Danmark har et relativt højt niveau af arbejderklasserepræsentation, hvor 18 pct. af de arbejdende parlamentsmedlemmer og 52 pct. af arbejdsstyrken er ansatte i arbejderklassejobs, sammenlignet med OECD-gennemsnittet på henholdsvis 4 pct. og 57 pct. (se figur A).

Ud fra figur B ses det, at andelen af politikere med arbejderklassebaggrund var på sit højeste i 1950erne med cirka 20 pct. Dette falder dog drastisk indtil 1980erne. Vores projekt vil tage afsæt i denne gyldne æra for den deskriptive repræsentation af arbejderklasse, og sammenligne med situationen i dag. Vi vil også undersøge hvorvidt den deskriptive repræsentation af arbejderklassen har substantielle konsekvenser for dens repræsentation. For eksempel, om arbejderklassepolitikere, 1) taler mere forståeligt og simpelt, 2) i højere grad tager typiske arbejderklasseemner op i Folketinget, samt 3) i højere grad repræsenterer emner, som arbejderklassevælgere finder vigtigst.

Figur A



Figur B



**Note:** Figur A viser andelen af arbejdsstyrken med arbejderklassebaggrund (y-aksen) overfor andelen af indvalgte politiske kandidater i de lovgivende forsamlinger med arbejderklassebaggrund (x-aksen). Figur B viser andelen af indvalgte kandidater (y-aksen) i Folketinget fra 1849-2022 (x-aksen).

## Fremadrettet

Da projektet stadig er i den tidlige fase, vil vi i løbet af de næste måneder og år foretage analyser i bredere grad på sammensætningen af kandidater og politikere fra Grundlovens tilvejeblivelse til i dag. Her vil vi især fokusere på kandidaternes stillinger, køn, samt hvordan indvalgte kandidater agerer i Folketinget, f.eks. hvilke emner de lægger vægt på, om deres adfærd er korreleret med køn, uddannelse og klasse, samt hvorvidt dette er sammenfaldende med vælgernes interesser. Herunder udviklingen i hvem der opstilles og indvælges i Folketinget samt årsager hertil, forskelle i gruppernes adfærd, årsagerne til først en under- og senere en overselektion af kvinder i Folketinget, og endelig hvad klassebaggrunde betyder for folketingsmedlemmers repræsentationsadfærd. Kort sagt, både deskriptiv og substantiel repræsentation i hele Folketingets levetid. Dette ser vi som et helt essentielt bidrag både til Magtudredningen 2.0 og i forlængelse til befolkningen i Danmark som helhed.



## Litteratur

- Carnes, N. (2012). Does the numerical underrepresentation of the working class in Congress matter? *Legislative studies quarterly*, 37(1), 5-34.
- Carnes, N., & Lupu, N. (2023). The economic backgrounds of politicians. *Annual Review of Political Science*, 26(1), 253-270.
- Carnes, N., & Sadin, M. L. (2015). The "Mill Worker's Son" heuristic: How voters perceive politicians from working-class families—And how they really behave in office. *The Journal of Politics*, 77(1), 285-298.
- Dahlgaard, J. O., & Pedersen, R. T. (2024). Inclusive meritocracy: ability and descriptive representation among Danish politicians. *Political Science Research and Methods*, 1-24.
- Folketinget (2024). Grundloven og det danske demokrati. Folketinget. <https://www.ft.dk/da/folkestyret/grundloven-og-folkestyret/grundloven-og-det-danske-demokrati>
- Folke, O., Martén, L., Rickne, J., & Dahlberg, M. (2024). Politicians' Neighborhoods: Where Do They Live, and Does It Matter?. *The Journal of Politics*, 86(3), 953-967.
- Hansen, K. M & Stubager R. (2020) The Danish National Election Study 2019. *CVAP Working Paper Series, no. 4. Copenhagen: Department of Political Science, University of Copenhagen.*
- Inter-Parliamentary Union (IPU). (2024, April). Monthly ranking of women in national parliaments. IPU. [https://data.ipu.org/women-ranking/?date\\_year=2024&date\\_month=04](https://data.ipu.org/women-ranking/?date_year=2024&date_month=04)
- Kjær, U., & Pedersen, M. N. (2004). De danske folketingsmedlemmer - en parlamentarisk elite og dens rekruttering, cirkulation og transformation 1849-2001. *Aarhus Universitetsforlag.*
- Københavns Universitet (KU) (2024). Origins of Descriptive Representation (ODER). <https://politicalscience.ku.dk/research/projects/oder/>
- Mansbridge, J. (1999). Should blacks represent blacks and women represent women? A contingent "yes". *The Journal of politics*, 61(3), 628-657.

O'Grady, T. (2019). Careerists versus coal-miners: welfare reforms and the substantive representation of social groups in the British Labour Party. *Comparative Political Studies*, 52(4), 544-578.

Pitkin, H. F. (1967). The concept of representation. *University of California Press*.

Rigsarkivet. Valgundersøgelsen.  
<https://www.rigsarkivet.dk/udforsk/valgundersoegelsen/>

Schultz, K. (2023, 8. Marts). Flere kvinder i Folketinget. Danmarks statistik.  
<https://www.dst.dk/da/Statistik/nyheder-analyser-publ/bagtal/2023/2023-03-08-flere-kvinder-i-Folketinget>

# Magtudredningen 2.0: Essay-serien

En central del af Magtudredningen 2.0 er en bred inddragelse af forskere, hvis forskning kredser om et eller flere af magtudredningens temaer. Som led i projektet blev der i foråret 2024 afholdt 15 forskerworkshops, hvor oplægsholdere efterfølgende blev inviteret til at omarbejde deres oplæg til et essay. Essay-serien er forfatternes perspektiver på centrale tematikker for en dansk magtudredning og har forfatterne som afsender.

**Dette essays er en del af tema 8 i Magtudredningen 2.0's forskningsplan:**

**Hvordan sikres den demokratiske repræsentation i det 21. århundrede?**

Der er tegn på, at det eksisterende demokrati er blevet mindre repræsentativt, og at der er grupper, der ikke føler sig repræsenterede. Kun tre procent af befolkningen er i dag medlem af et politisk parti. Temaet undersøger derfor nye forståelser af repræsentation og demokratiske innovationer, eksempelvis borgersamlinger, borgerforslag og lokale vejledende folkeafstemninger. Desuden belyses udviklingen i den deskriptive repræsentation mellem borgerne, de partiaktive og beslutningstagerne i forhold til eksempelvis køn, alder, etnicitet, socialklasse og bopæl. Denne udvikling rejser en række spørgsmål: Hvorfor og på hvilken måde er repræsentativiteten forandret? Hvilke ændringer sker der i de politiske partier? Er nye inddragelsesformer mere repræsentative, og hvordan kan de sameksistere med de gamle institutioner (Folketing, kommunalbestyrelse med videre)?