

Essay

Den danske civilsamfundselite 1910-2020

Af Anders Sevelsted, Adjunkt
Institut for Business Humaniora og Jura, CBA

Jacob Lunding, Ph.D.-Stipendiat,
Institut for Organisation, CBS



Magtudredningen 2.0

Den tredje sektors civilsamfundsorganisationer udfylder centrale funktioner i det danske samfund og demokrati. Frivillige foreninger og NGO'er løfter centrale serviceopgaver inden for det sociale område i arbejdet med hjemløse, voldsramte, stofmisbrugere og andre socialt udsatte grupper. Patientforeninger arbejder for at styrke forskning og øge viden om sygdomme og lidelser, og idrætsforbund understøtter et aktivt frivilligt foreningsliv.

Samtidig har disse organisationer en demokratisk funktion, idet de varetager interesser for deres medlemmer eller målgrupper over for det politiske system, gennem medier eller repræsentation i rådgivende råd og kommissioner. Lederne af disse organisationer har således stor indflydelse på, hvordan medlemmers og målgruppers interesser varetages samt på, hvordan sociale opgaver løses.

Meget tyder på, at magtstrukturen i civilsamfundet i disse år er under forandring. International forskning peger på en tendens til centralisering, professionalisering og elitisering af civilsamfundets organisationer, hvor færre organisationer sætter sig på de fleste af civilsamfundets ressourcer (medlemmer, donationer, tilhængere) (Johansson and Meeuwisse 2024). Dansk forskning har ikke i stort omfang belyst denne tendens, bortset fra nogle få studier (Henriksen, Strømsnes, and Svedberg 2019).

Vi ved meget lidt om, hvem der sidder i toppen af de civilsamfundsorganisationer, der ser ud til i stigende grad at kontrollere midler og medlemmer. Dansk og international forskning har overvejende beskæftiget sig med civilsamfundet og den tredje sektor ud fra et *bottom-up* perspektiv med fokus på foreningernes effekter for medlemmer, målgrupper og samfundet (senest Boje et al. 2023). Nyere forskning peger dog på magtstrukturerne i civilsamfundets projektøkonomi, der risikerer at favorisere visse grupper, projekter og organisationer (Henriksen 2024).

Det er da også karakteristisk, at den tidligere magtudredning udelukkende beskæftigede sig med frivillige foreninger ud fra et klassisk 'social kapital' perspektiv (Putnam 2000), der i et studie af frivillige foreninger i Aalborg satte fokus på organisationernes interne organisering, finansiering og relationer med omverdenen (Torpe and Kjeldgaard 2003).

Den sandsynlige øgede koncentration af magt og ressourcer i færre civilsamfundsorganisationer bør øge opmærksomheden på lederne af disse organisationer, da de forvalter store mængder af samfundets 'civile kapital', dvs. vores kollektive donationer og forpligtelser (Sevelsted and Johansson under udgivelse under udgivelse). Er civilsamfundets ledes livserfaringer forskellig fra de grupper, de søger at repræsentere? Fokuserer eliten på bestemte sager med risiko for, at andre negligeres? Hvordan ser deres karrieremønstre ud – hvor tætte bånd har civilsamfundseliten f.eks. til stat, politik og erhvervsliv?

I dette essay tager vi udgangspunkt i eliten, som den er repræsenteret i Kraks Blå Bog, og identificerer inden for denne gruppe lederne af de mest centrale civilsamfundsorganisationer. Vi beskriver så denne 'civilsamfundets elite' eller 'eliten i civilsamfundet' vha. biografiske data for at vise, hvilken type organisationer de har repræsenteret, hvad der kendetegner dem som gruppe (deres kollektive biografi), samt hvordan de er integreret med andre sektorer gennem deres karrierevej.

Optagelsen i Kraks Blå Bog varetages af eksperter inden for forskellige samfundsområder. Med afsæt i en netværksanalytisk metode (k-score, for uddybning vedr. metode se udgivelsen, som ligger bag dette essay (Sevelsted and Lunding 2024)) har vi i hver udgave af Kraks Blå Bog identificeret de 25 mest centrale civilsamfundsorganisationer (CSOer). Der er i alt tale om 105 unikke organisationer hen over alle årene 1910-2020. I det følgende fokuserer vi på tre udvalgte udgivelser af Blå Bog: 1910, 1965, 2020. Her har vi først opregnet alle personer, der har en position i en af de 105 centrale organisationer, og dernæst fokuseret på dem, der i deres beskrevne karriere har eller har haft en ledende position¹ i en af disse. Med dette udvalg er det muligt at danne sig et indtryk af udviklingen af civilsamfundseliten fra begyndelsen af det 20. århundrede og frem til i dag:

¹ Direktør, bestyrelsesformand, generalsekretær, præsident, grundlægger osv.

	Fuld Blå Bog population	Personer med position i en top CSO	Personer med ledende positioner i top CSO
1910	3105	243 (7.8 %)	67 (2.2 %)
1965	7218	933 (12.9 %)	181 (2.5 %)
2020	8495	627 (7.4 %)	143 (1.7 %)

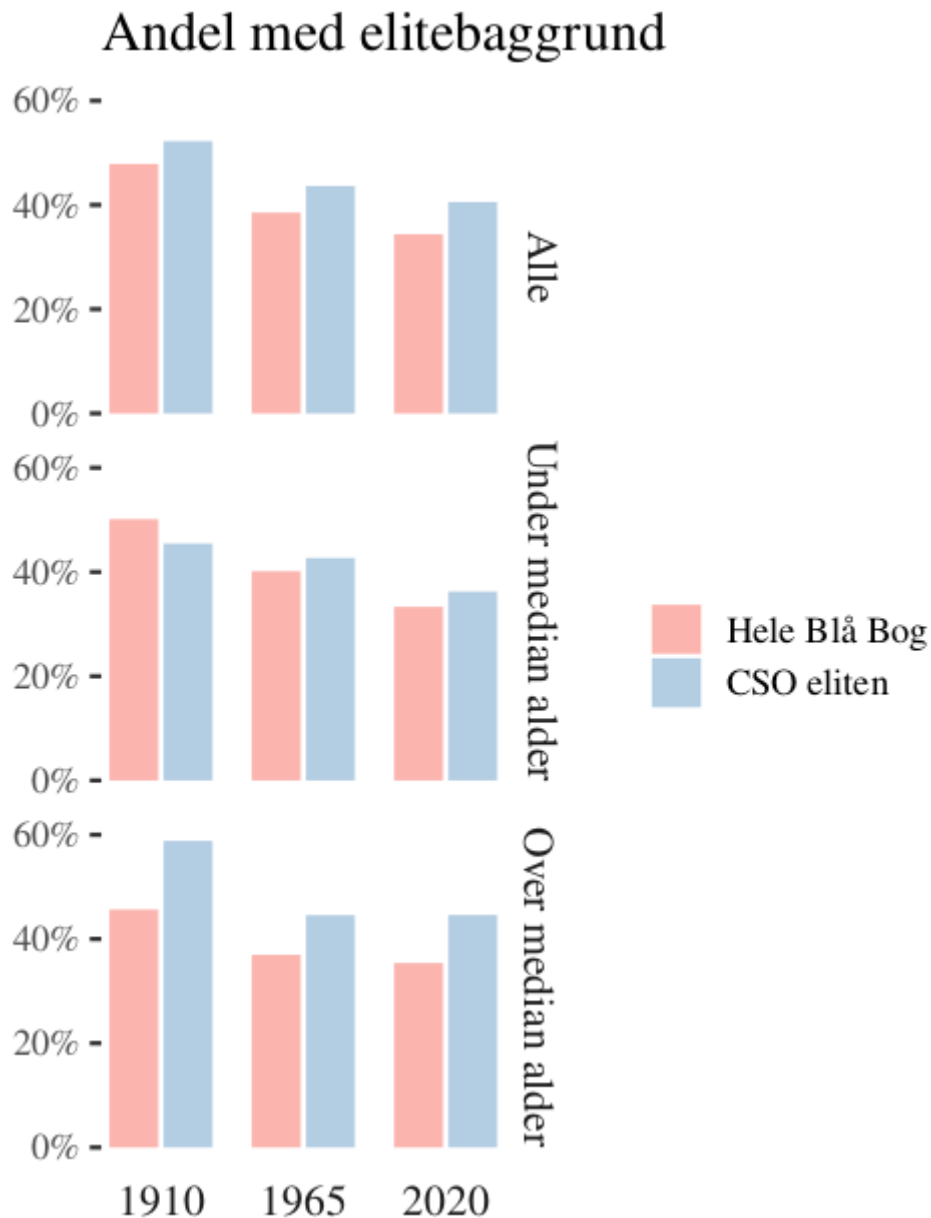
Tabel 1. Kilder: *Kraks Blå Bog 1910, 1965 og 2020*, København: Kraks Forlag.

Resultater

1. Sammensætningen og reproduktionen af civilsamfundseliter

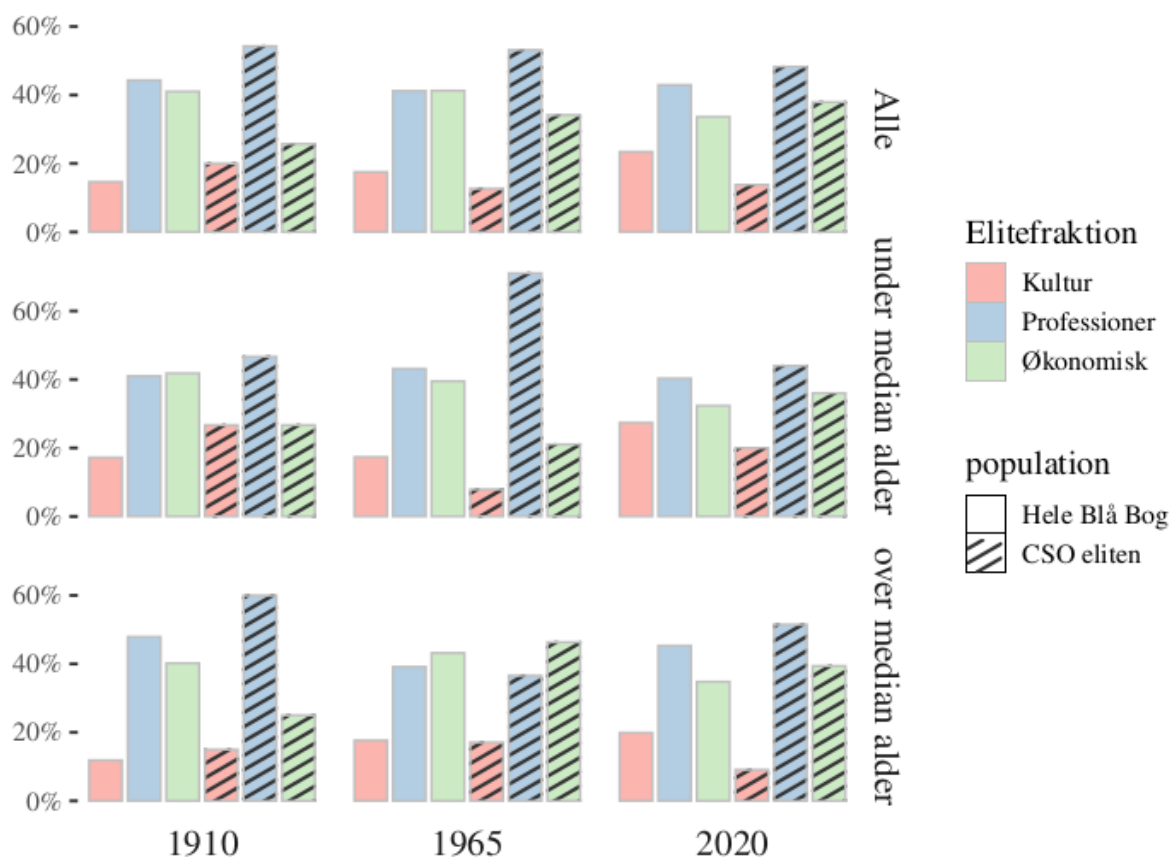
Hvad kendetegner civilsamfundseliten ift. social baggrund og sociodemografisk profil? Ved at beskrive civilsamfundselitens uddannelsesniveau, klassebaggrund, kønsfordeling mv. får vi et indtryk af deres såkaldte deskriptive repræsentativitet og reproduktion (eller sociale arv). I det følgende sammenligner vi civilsamfundseliten med den øvrige Blå Bog elite for at forstå, om de er mere eller mindre 'elitære' end den øvrige elite. Vi deler desuden hver Blå Bog-generation op i to, da aldersspændet i hver Blå Bog-udgivelse er meget stort og dermed giver et skævt billede af populationen.

For hele Blå Bog-populationen ser vi et fald i elitereproduktion - fra omkring 48% til omkring 35% (uden signifikante generationsforskelle) (figur 1). For civilsamfundseliten ser vi også et totalt fald, men det starter fra et højere niveau og er mindre stærkt i den senere periode. Her er der dog betydelige generationsforskelle. For alle perioder, og især i 1910 og 2020, er niveauet af elitereproduktion (andelen af personer, hvis forældre også har elitebaggrund) i den ældre generation meget højere.



Figur 1: Andelen af personer, hvis forældre har elitebaggrund, for hhv. civilsamfundseliten og hele Blå Bog, 1910, 1965 og 2020.

Selvom niveauet for elitereproduktion i civilsamfundseliten har været faldende gennem århundredet, har udjævningen været mindre (og fra et meget højere niveau og med stærkere generationsforsinkelse) end for resten af samfundseliten. Dette kunne være resultatet af en samvariation i udviklingen i social baggrund mellem civilsamfundseliten og andre etablerede elitegrupper (f.eks. læger). Det kan også være resultatet af udvælgelsesbias, fordi vi har udvalgt 'eliten i civilsamfundseliten', dvs. kun ledere og ikke almindelige medlemmer af civilsamfundsorganisationer i Blå Bog.



Figur 2: Udviklingen i elitefraktioner i Blå Bog-eliten og civilsamfundseliten, 1910, 1965 og 2020.

Et nærmere kig på den interne dynamik i elitereproduktionen (figur 2) afslører, at de personer inden for civilsamfundseliten, hvis forældre tilhørte eliten, overvejende er fra den professionelle fraktion (dvs. deres forældre var f.eks. højesteretsdommere, politikere, højere embedsmænd, ledende læger, eller militære ledere). Det gælder for hele perioden, selvom størrelsen af den økonomiske fraktion stiger på bekostning af den kulturelle fraktion.

Med hensyn til inklusion af kvinder har civilsamfundseliten historisk været mere åben end den generelle Blå Bog-elite (se tabel 2). I 2020 udgjorde kvinder 31,5 procent af civilsamfundseliten. Det kunne tyde på en videreførelse af en traditionel kønnet arbejdsdeling som den, man ser ved fordeling af politiske ordførerskaber, hvor kvinder ofte får ansvar for omsorgsområder.

	Hele Blå Bog			Civilsamfunds-eliten i Blå Bog		
	1910	1965	2020	1910	1965	2020
Køn						
Kvinder:	6	5	24	9	12	32
Bopæl						
Københavns området:	77	65	57	88	81	71
<i>Indre by</i>	67	28	26	78	41	30
<i>Overklasse-forstæder</i>	7	27	20	8	30	23
<i>Middelklasse-forstæder</i>	2	7	9	2	8	15
<i>Arbejderklasse-forstæder</i>	1	2	3	2	2	3
Provinsbyer:	14	26	24	9	14	20
Landdistrikter:	3	3	5	0	4	4
Udlandet:	3	6	7	0	2	1
Ukendt:	3	1	7	3	0	4

Tabel 2: Civilsamfundselitens og Blå Bog-elitens fordeling på køn og bopæl i afrundede procenter, 1910, 1965 og 2020.

Geografisk finder vi i dag civilsamfundseliten overvejende bosiddende i overklasse- og middelklasseforstæderne nord for København (f.eks. Gentofte kommune). Som den øvrige elite er civilsamfundseliten i perioden flyttet hertil fra det centrale København – og endog i endnu højere grad end den bredere elite.

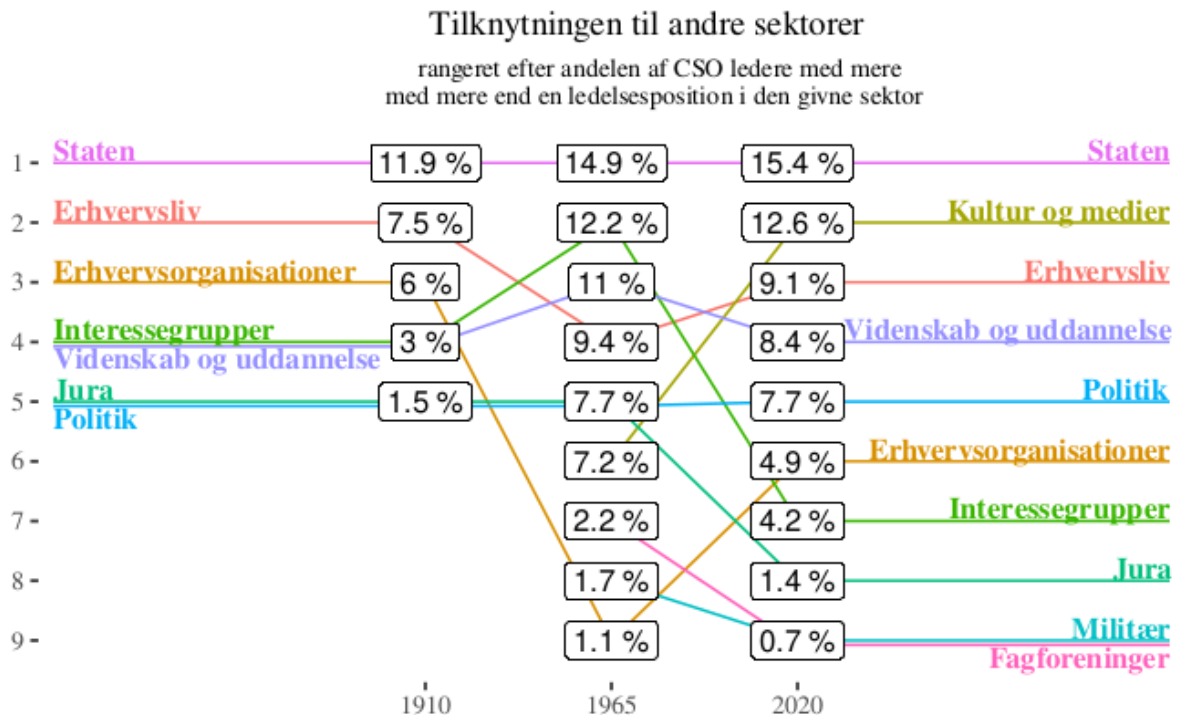
Samlet set ser vi, hvordan civilsamfundseliten i nogle henseender følger den generelle historiske udvikling for Blå Bog-eliten som sådan – (lidt) færre (men stadig mange)

mennesker har en elitebaggrund, flere kvinder er repræsenteret, og færre individer bor i hovedstaden. Det ser dog ud til, at civilsamfundseliten er endnu mere 'elitær' end eliten generelt: Flere har elitebaggrund og flere bor i hovedstaden.

2. Civilsamfundselitens integration med andre sektorer

Som sagt tyder meget på, at civilsamsfundsorganisationer i dag er mere professionaliserede end tidligere. Hvordan påvirker denne tendens civilsamsfundets eliter? På den ene side kunne man forestille sig en sektor, hvis elite i stigende grad ville blive adskilt fra andre eliter, fordi de ville være 'sektorielt isolerede'. På den anden side kunne man også forestille sig yderligere integration i toppen, da civilsamsfundsledere i stigende grad ville blive rekrutteret uden for organisationen – det, der er blevet beskrevet som 'diplomdemokrati' eller akademisk elitestyre (Bovens and Wille 2017). Vi kan ikke her give noget endegyldigt svar på den mest holdbare hypotese, men vi kan give indsigt i ændringer i civilsamsfundets eliteintegration i Danmark over tid.

I det følgende viser vi integration ved at se på andelen af stillinger, som civilsamsfundsledere har haft i de mest centrale organisationer i andre sektorer. I 2020 havde 42 % haft (eller har) mere end én stilling i andre sektorer, hvilket må siges at være en relativ høj sektorintegration. Integrationen i 2020 ligger kun lidt over niveauet i 1965 (50%), men en del over niveauet i 1910 (24%). Civilsamsfundet ser dermed ud til at have været stabilt højt integreret på eliteniveau siden 1965. Der er dog en ret ujævn integration på tværs af sektorer, som det fremgår af figur 3.



Figur 3: Civilsamfundselitens tilknytning til andre sektorer (individer med mere end en anden ledende stilling i sektoren).

I hele perioden har der været tæt integration med staten. Megen af denne integration er sket gennem kommissioner, råd og andre organisationer med en rådgivende kapacitet. I 2020 havde Flygtningerådet, Etisk Råd og UNICEF denne funktion. Nationalbanken har gennem hele perioden koblet sektorerne sammen. Dette lader til at indikere en karrierevej for 'sag-professionelle', som ikke er optaget af sektorgrænser, men som forfølger karrierer på tværs af den offentlige og tredje sektor, f.eks. i forhold til udenlandsk bistand eller sygdomme.

Det er i denne henseende interessant, at der er et relativt lavt niveau af integration af karrierer mellem politik og civilsamfund. Denne integration er stagneret på 7,7 %, hvilket er overraskende, fordi en række fremtrædende politikere har indtaget lederstillinger i organisationer som Red Barnet (Helle Thorning-Schmidt og Johanne Schmidt-Nielsen) og Danmarks Naturfredningsforening (Maria Reumert Gjerding). Det ser således ud til, at der er en 'publicity bias' på spil her – eller integrationen primært finder sted på et lavere niveau end det allerhøjeste niveau (såsom ministre).

De gensidige tilknytninger mellem civilsamfundet og videnskab og uddannelse steget fra 3 % til 8,4 %. Dette kunne tyde på, at Danmark på nogle områder faktisk har udviklet

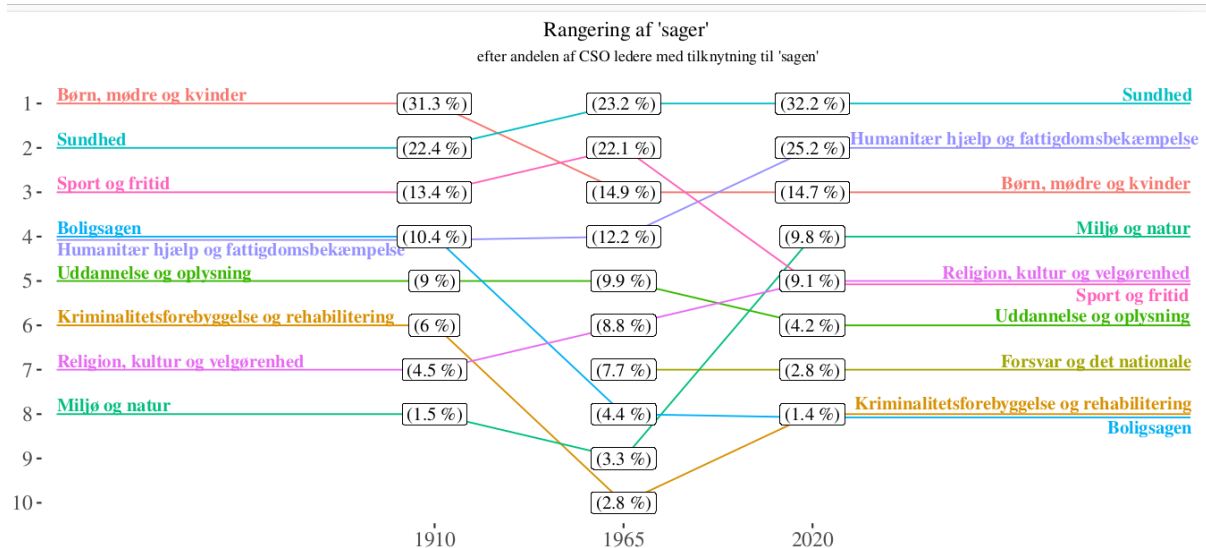
en slags akademisk elitestyre, hvor veluddannede individer forfølger karrierer på tværs af det offentlige og den tredje sektor. Dette billede understøttes af, at civilsamfundselitens integration med fagforeninger i 2020 er domineret af Jurist- og Økonomforbundet (djøf), mens det i 1965 var LO og Embedsmandsforbundet og i 1910 sygeplejerskeforbundet. Tilsyneladende ser vi en bevægelse fra specialister til generalister. Omvendt har civilsamfundseliten været meget veluddannet i alle tre perioder, hvor mere end 90% har en universitetsuddannelse.

Integrationen mellem erhvervslivet og civilsamfundseliten ligger på 9,1% i 2020, hvor f.eks. Mærsk danner bro mellem de to sektorer. I øvrigt er det værd at bemærke, at personer med en journalistisk karriere i stigende grad integrerer kultur/medie sektoren, mens personer fra retsvæsenet, militæret og fagforeninger nærmest ikke optræder i civilsamfundseliten i dag.

3. Civilsamfundselitens engagement

Civilsamfundselitens engagement er ikke ligeligt fordelt over forskellige områder. Af figur 4 fremgår det, at godt 72% af civilsamfundseliten i 2020 leder organisationer inden for 'Børn, mødre og kvinder', 'Sundhed' eller 'Humanitært arbejde og fattigdom'. Disse organisationer tæller bl.a. Dansk Kvindesamfund, Hjerteforeningen og Dansk Flygtningerråd. Denne type engagement har været relativt stabil over tid.

Områder, der i 2020 ikke tiltrækker sig elitens engagement tæller 'bolig' (1,4%), 'kriminalitetsforebyggelse' (1,4%) og 'Uddannelse og oplysning' (4,2%), der over tid har set et fald i eliterepræsentation – muligvis som en fortrængningseffekt (crowding out), da det offentlige og private i dag forventes at kunne løse problemer vedr. billige boliger, kriminalitet og uddannelse.



Figur 4: Rangering af 'sager' efter andelen af civilsamfundsledere med tilknytning til 'sagen', 1910, 1965 og 2020.

'Miljøspørgsmål' har oplevet den største relative stigning i perioden til 9,8% i 2020, hvor især WWF er godt repræsenteret med seks personer. Til sammenligning var Dyrenes Beskyttelse i 1910 eneste miljøorganisation, og i 1965 kom Naturfredningsforeningen til.

Vi kan ikke på baggrund af de forhåndenværende data svare på, hvorfor elitens engagement tiltrækkes af bestemte områder og ikke andre. En hypotese kunne være, at områder med bred appel såsom sundhed og børne- og kvindesagen er attraktive pga. deres samfundsmæssige status og bevågenhed. Eller de kan være en vej ind i eliten, hvis man bliver repræsentant for en indflydelsesrig interesseorganisation. Andre områder oplever måske et statusfald, hvor lavstatusprofessioner (f.eks. socialarbejdere) overtager et område og højstatusprofessioner (f.eks. jurister) derefter mister interesse. Det tætte samarbejde mellem civilsamfund og stat i områder såsom udviklingsarbejde, hvor staten understøtter organisationer via finansloven, kan måske også medvirke til at skabe en karrieremæssig 'elitebro' mellem to områder.

Konklusion

Civilsamfundseliten er altså lidt mere 'elitær' end resten af eliten: Flere har elitebaggrund, og flere bor i hovedstaden. Til gengæld inkluderer civilsamfundseliten flere kvinder. Ligesom resten af eliten, men i mindre grad, er den blevet lidt mindre

'elite' med tiden – selvom reproduktionsgraden stadig er stor, ca. 40 %. Civilsamfundseliten ser ud til at udgøres af en gruppe veluddannede personer, der gør karriere på tværs af især stat og civilsamfund, orienteret mod mærkesagerne sundhed, humanitær hjælp samt børn, mødre og kvinder.

Det synes ikke at være et stort spring at antage, at civilsamfundselitens elitære og velintegrerede profil giver blinde punkter ift. interessevaretagelse. Ens livserfaringer vil uundgåeligt præge ens samfundsudsyn og påvirke, hvilke sager man synes er vigtige, hvilke mål man sætter sig, og hvilke midler man tager i brug for at nå disse mål. Hvor villig er man f.eks. til at sige embedsværket midt imod, hvis det er her, man har haft sin karriere eller regner med at fortsætte sin karriere? Resultaterne i denne undersøgelse kunne med fordel lede til overvejelser i civilsamfundets centrale organisationer ang. hvordan man rekrutterer og ang. regler for at sikre sin uafhængighed.

For forskningen er der også udestående opgaver. Forskning i civilsamfundets elite er et nyt forskningsområde, så der er nok for magtudredningen at tage fat på. Kvantitativt mangler vi viden om den bredere civilsamfundselites karriereveje: Er civilsamfundet en kroning af en karriere eller en trædesten på vej til en stilling i ministerierne? Her kunne sekvensanalyser af civilsamfundets karriereveje være brugbare for at forstå typiske karrieremønstre. Kvalitativt har vi i Danmark fortsat ingen viden om civilsamfundselitens egne overvejelser om deres karriere. Her kunne man lade sig inspirere af svenske civilsamfundselitestudier og danske elitestudier for at forstå legitimeringsstrategier (Friedman et al. 2023) og motivationsfaktorer (Lee and Scaramuzzino 2022). Hertil kommer spørgsmålet om, hvorvidt civilsamfundseliten stadig har en rolle at spille som 'moralisk elite' (Sevelsted 2022), dvs. en elitegruppe der påvirker samfundsmæssige normer og værdier.

Litteratur

- Boje, Thomas P., Helle Hygum Espersen, Torben Fridberg, Lars Skov Henriksen, and Bjarne Ibsen, eds. 2023. *Gør frivilligt arbejde samfundet bedre?* 1. udgave. Frederiksberg C: Nyt fra Samfundsvidenskaberne.
- Bovens, M. A. P., and Anchrit Wille. 2017. *Diploma Democracy: The Rise of Political Meritocracy*. First edition. New York: Oxford University Press.
- Friedman, Sam, Christoph Ellersgaard, Aaron Reeves, and Anton Grau Larsen. 2023. "The Meaning of Merit: Talent versus Hard Work Legitimacy." *Social Forces*, September, soad131. <https://doi.org/10.1093/sf/soad131>.
- Henriksen, Lars Skov. 2024. "Til Kritikken Af Den Politiske Økonomi i Det Civile Samfund. Institutionelle Donorer Og Privilegerede Projekter i Socialpolitikken." In *Idrættens Og Civilsamfundets Knaster. Kritiske Samfundsvidenskabelige Analyser*, edited by Evald Bundgård Iversen, Bjarne Ibsen, and Jørn Hansen. Odense: Syddansk Universitetsforlag.
- Henriksen, Lars Skov, Kristin Strømsnes, and Lars Svedberg. 2019. "Understanding Civic Engagement in the Scandinavian Context." In *Civic Engagement in Scandinavia: Volunteering, Informal Help and Giving in Denmark, Norway and Sweden*, edited by Lars Skov Henriksen, Kristin Strømsnes, and Lars Svedberg, 1–31. Cham: Springer International Publishing. https://doi.org/10.1007/978-3-319-98717-0_1.
- Johansson, Håkan, and Anna Meeuwisse, eds. 2024. *Civil Society Elites: Exploring the Composition, Reproduction, Integration, and Contestation of Civil Society Actors at the Top*. Cham: Palgrave Macmillan.
- Lee, Jayeon, and Roberto Scaramuzzino. 2022. "Professionalization in Welfare-Oriented Civil Society Organizations: Comparison of Board Chairs and Executive Directors Concerning Motives for Engagement and Leadership Ideals." *Nordic Social Work Research*, 1–15. <https://doi.org/10.1080/2156857X.2022.2158916>.
- Putnam, Robert D. 2000. *Bowling Alone: The Collapse and Revival of American Community*. New York: Simon & Schuster.
- Sevelsted, Anders. 2022. "Moral Elites and the De-Paradoxification of Danish Social Policy Between Civil Society and State (1849–2022)." *VOLUNTAS: International*

Journal of Voluntary and Nonprofit Organizations, August.
<https://doi.org/10.1007/s11266-022-00509-z>.

Sevelsted, Anders, and Håkan Johansson. under udgivelse. "Civil Society Elites: Managers of Civil Capital." *Theory and Society*.
<https://doi.org/10.1007/s11186-024-09559-2>.

Sevelsted, Anders, and Jacob Aagaard Lunding. 2024. "The Danish Civil Society Elite 1910–2020: Continuity, Reproduction and Integration." In *Civil Society Elites: Exploring the Composition, Reproduction, Integration, and Contestation of Civil Society Actors at the Top*, edited by Håkan Johansson and Anna Meeuwisse, 25–49. Cham: Springer International Publishing. https://doi.org/10.1007/978-3-031-40150-3_2.

Torpe, Lars, and Torben K. Kjeldgaard. 2003. *Foreningssamfundets sociale kapital: danske foreninger i et europæisk perspektiv*. Århus: Magtudredningen.

Magtudredningen 2.0: Essay-serien

En central del af Magtudredningen 2.0 er en bred inddragelse af forskere, hvis forskning kredser om et eller flere af magtudredningens temaer. Som led i projektet blev der i foråret 2024 afholdt 15 forskerworkshops, hvor oplægsholdere efterfølgende blev inviteret til at omarbejde deres oplæg til et essay. Essay-serien er forfatternes perspektiver på centrale tematikker for en dansk magtudredning og har forfatterne som afsender.

Dette essays er en del af tema 10 i Magtudredningen 2.0's forskningsplan: Hvordan deltager borgerne i den demokratiske proces og civilsamfundet i det 12. århundrede?

Et demokratis legitimitet hviler på en oplevelse af medborgerskab. Dette tema undersøger forandringer i borgernes demokratiske engagement i den politiske proces og i civilsamfundet. Herunder undersøges uligheder og marginalisering baseret på f.eks. køn, alder, etnicitet, socialklasse og bopæl. Relevante emner kan desuden være borgere uden valgret samt grønlandere og færingers mulighed for indflydelse. Fokus i dette tema ligger på både traditionelle deltagelsesformer via valgdeltagelse (kommunalt/regionalt, nationalt og på EU-niveau) og partimedlemskab samt nye deltagelsesformer såsom borgerhøringer og nye digitale platforme til at organisere deltagelse. Temaet dækker også civilsamfundsorganisationernes betydning for borgernes demokratiske deltagelse og dannelse.